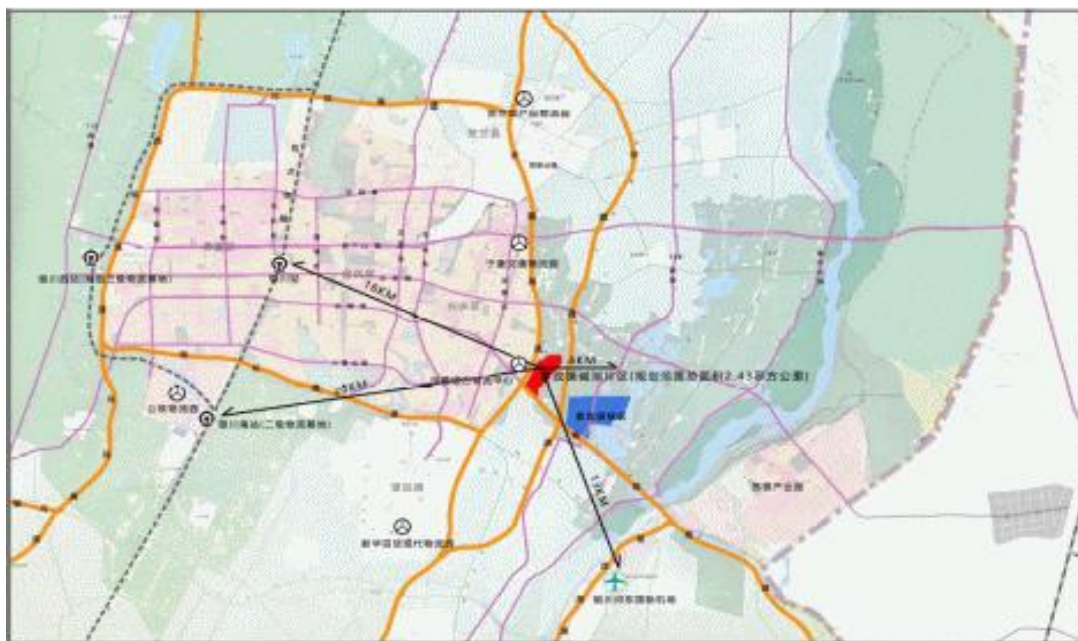


《银川市兴庆区掌政镇碱湖片区城镇开发边界内详细规划》草案

一、规划范围

本次规划范围以《银川市国土空间总体规划(2021-2035)》划定的城镇开发边界为依据，东至新寨路、南至青银高速绿化带、西至京藏高速绿化带、北至碱湖，确定城镇开发边界面积为：242.78 公顷，约合 3641.77 亩。



区位分析图

二、发展定位

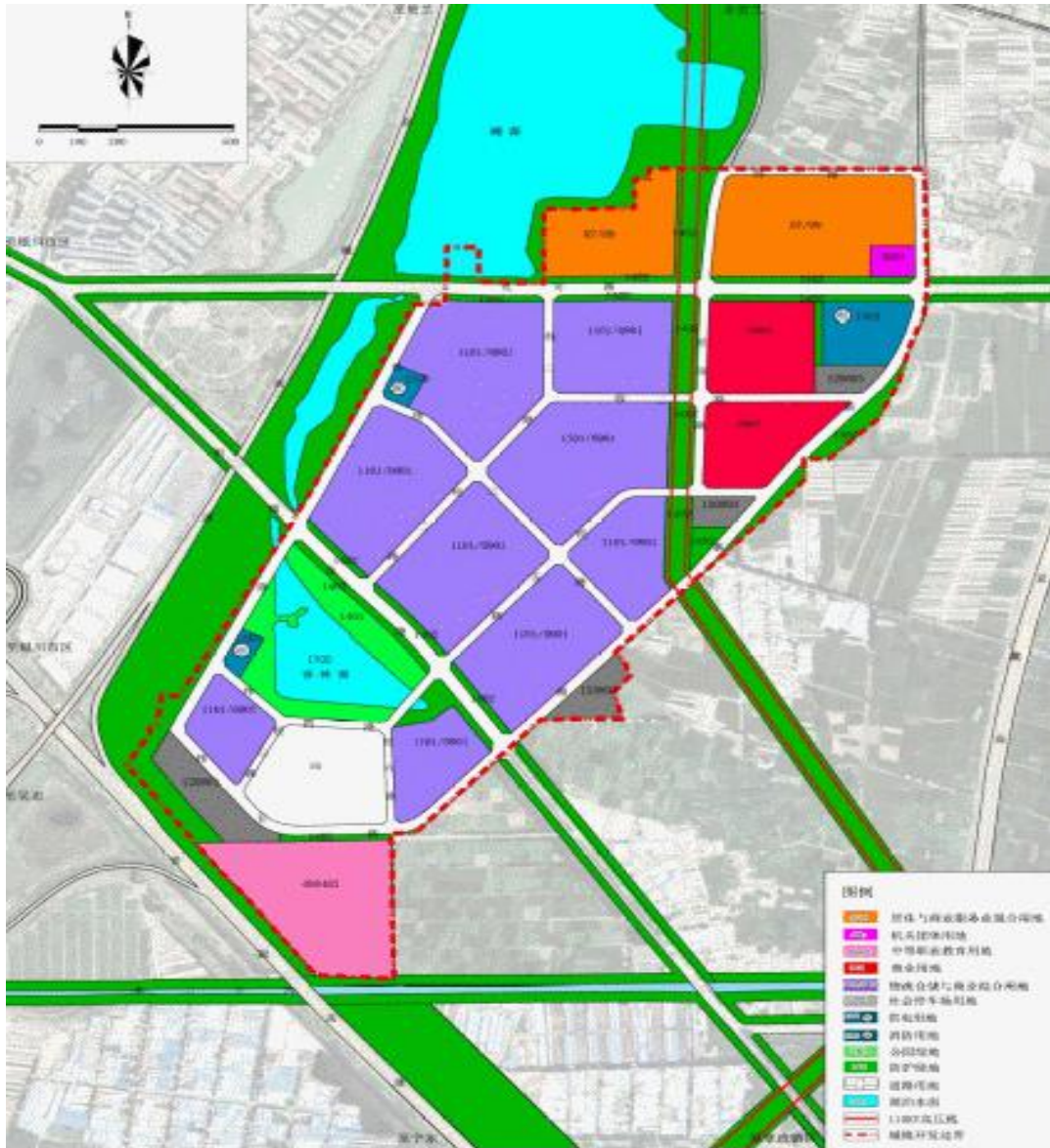
抢抓银川市开展国家物流枢纽承载城市建设的机遇，同时与《兴庆区商贸服务型国家物流枢纽基地》（初步成果）规划内容相衔接，立足于银川市、面向整个宁夏乃至西部地区，充分发挥独特的地理与交通区位，以冷链物流、应急物流、

电商、快递物流为功能主体，构建相关产业链条，形成产业集聚发展，以产业发展带动城镇化，实现产镇融合，打造生态型、综合型、开放型的区域性现代综合物流枢纽。

将该片区（南至青银高速，北至纬一路，东至新寨路，西至经一路）定位为：碱湖生态治理样板区、银川商贸服务型国家物流枢纽重要承载地、银川市平急两用城郊大仓基地。

三、建设规模

本次规划范围内总人口规模达到 1.06 万人。本次规划范围总用地面积为 242.78 公顷，其中建设用地面积为 233.76 公顷；非建设用地面积为 9.02 公顷（均为陆地水域）。



土地利用规划图

四、规划结构

规划片区形成“一心、三轴、三片区”的布局结构，满足片区生产、生活、服务等功能的要求。

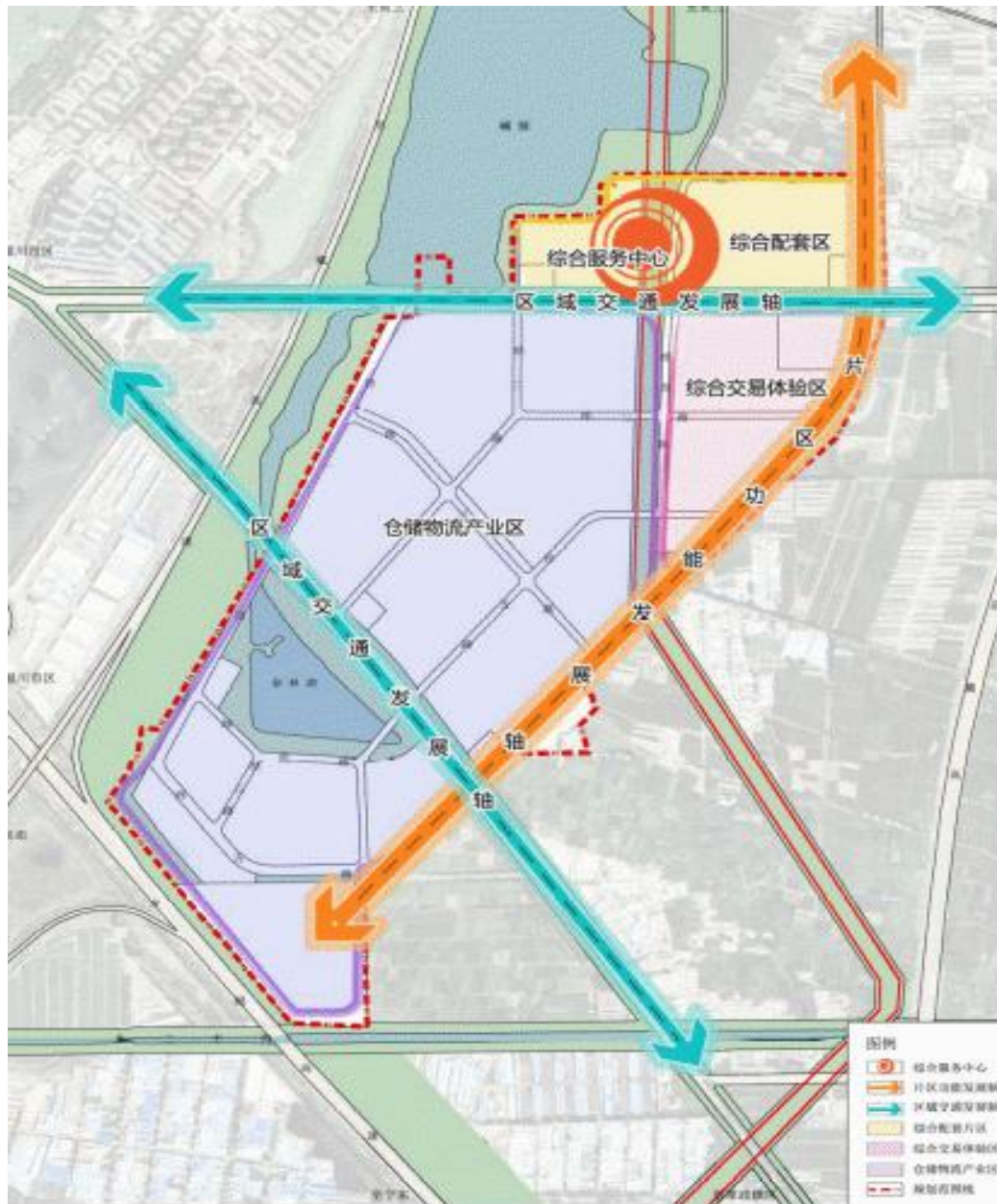
一心：规划孔司路与经四路交叉口周边配套商业商务办公及机关团体，以此作为综合服务中心。

三轴：沿孔司路、银横公路形成区域交通发展轴，沿新寨路形成片区功能发展轴，串联产业发展区、综合配套区，实现各个片区之间的有机联系，协同发展。

三片区：综合配套区——为该片区提供生活服务、管理服务、商务办公配套等服务；管理服务：提供园区的行政管理服务。为在物流中心创办企业者提供工商注册登记、优惠政策咨询、法律咨询等服务；履行对物流中心的行政事务管理、车辆调度、人员指挥、受理投诉、过程监管以及售后服务等管理服务职责，并提供物流人才培养等服务。生活服务：为物流中心工作人员提供配套餐饮、通讯、娱乐、住宿等生活服务。商务办公配套：搭建物流公共信息平台、供应链协同服务平台，建设企业总部基地，提供技术服务、融资服务等。

仓储物流产业区——引入邮政、快递、大宗商品物流、电商企业，提供仓储、运输、转运、配送、流通加工等服务；

综合交易体验区——集展示交易、信息撮合、现代物流、供应链整合等功能于一体的商贸物流市场集群，打造便利化、智慧化、人性化、特色化、规范化的新型综合商品交易中心。



功能结构规划图

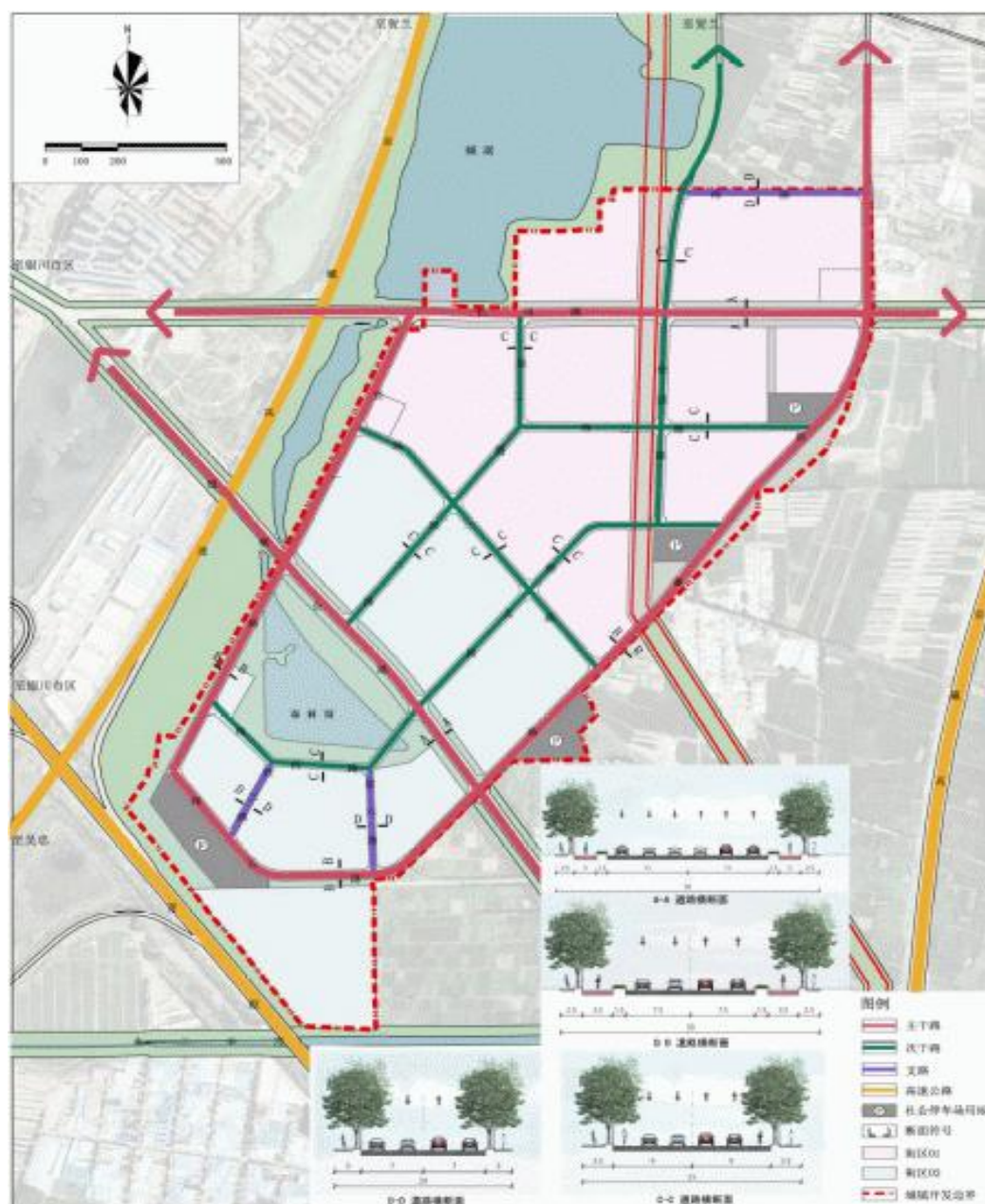
五、道路交通规划

规划形成“主干路—次干路—支路”三级体系。

对外交通道路、主干路承担片区内主要交通功能，道路红线宽度 36 米、30 米，为三块板形式，36 米道路车行道宽 22 米，30 米道路车行道宽度 15 米。

次干路是联系主干路之间的辅助交通路线，起交通集散作用。规划次干路以一块板形式为主，道路红线宽度 25 米，车行道宽度 18 米。

支路是联系主干道或者次干道，用于分流交通或提供局部地区交通服务的道路，道路红线宽度为 20 米，为一块板形式。车行道宽度 14 米。



道路交通规划图

六、绿地系统规划

规划形成“一廊、一带、多节点”的绿地结构，为居民提供便捷易达的休憩场所。

一廊：规划依托现状 110KV 高压走廊，打造片区生态绿廊，搭配栽种多种绿植，形成丰富的景观空间，打造观赏型景观廊道。

一带：规划形成以高速公路两侧防护绿地为主的防护绿带。通过绿化树种的搭配，为过境公路的防护和环境提升起到一定的作用。

多节点：由小游园、综合公园组成。围绕现状春林湖、碱湖水系景观建设综合公园，修建广场、景观座椅，健身器材等，满足居民文化娱乐需求。



绿地景观系统规划图

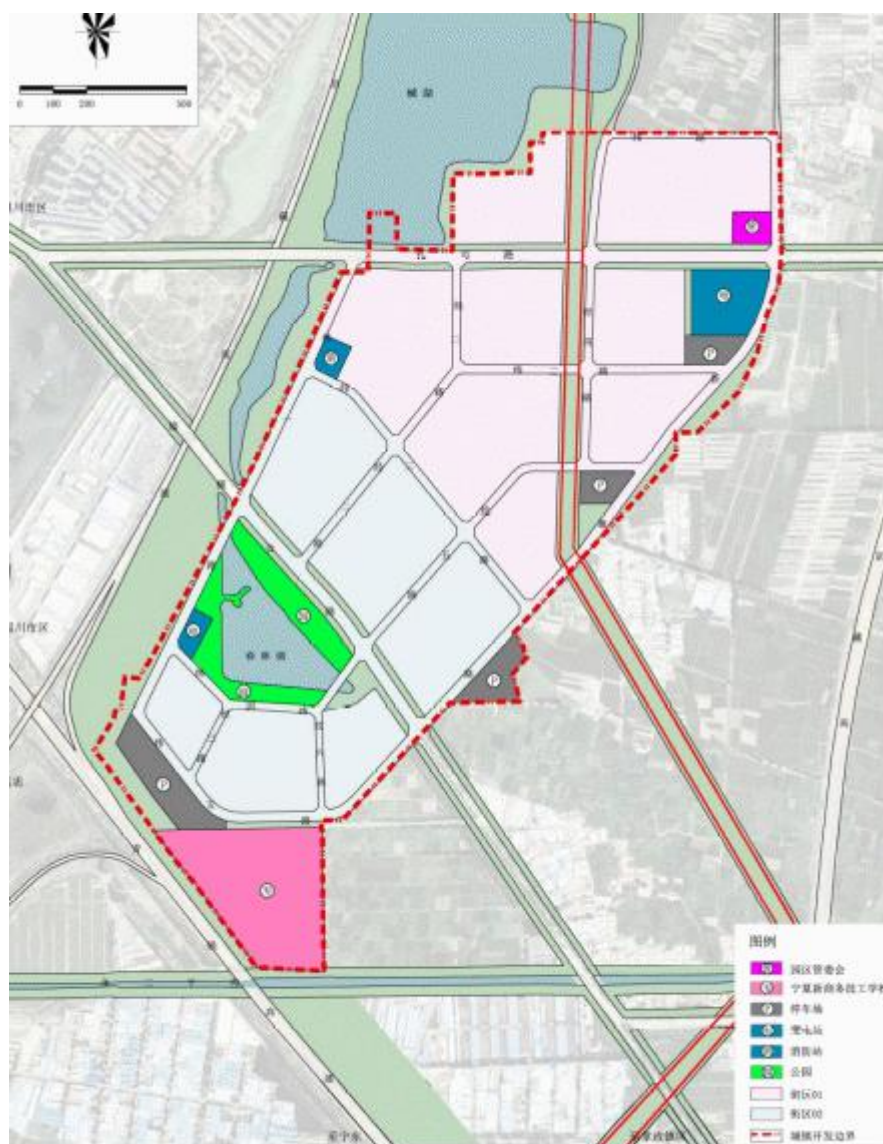
七、公共服务设施规划

结合片区区位条件、发展方向与《社区生活圈规划技术指南》，由于该片区新增人口规模较小，且与中心城区、掌政镇区距离较近，周围完善的服务设施足以满足需求，新增公共服务设施以必要的园区管理设施为主，不再单独规划其余公共服务设施。

规划公共管理与公共服务用地面积 15.85 公顷。其中新增一处机关团体用地，位于孔司路以北、新寨路以西，规划用地面积为 1.11 公顷。保留现状宁夏新商务技工学校，用地面积为 14.74 公顷。

规划新增一处 220KV 变电站和 110KV 变电站，用地面积 4.92 公顷，新增一处消防站，用地面积 0.85 公顷。

新增停车场用地面积为 8.68 公顷。



公共设施规划图