

银川市兴庆区4乡镇土空间总体规划

(2024-2035年)

草案公示



关于《大新镇国土空间总体规划（2024—2035年）

（公示稿）》情况的说明

为深入贯彻落实《中共中央国务院关于建立国土空间规划体系并监督实施的若干意见》、自治区国土空间规划及银川市国土空间总体规划等上位规划相关要求，完善银川市“三级三类”国土空间规划体系，指导安排大新镇开展国土空间保护、开发、利用、修复工作，并在镇域层面为编制国土空间详细规划提供依据。现将规划主要内容说明如下。

《规划》以银川市国土空间总体规划为指引，结合大新镇资源本底条件和特色产业优势，综合考虑人口、用地和用水规模，提出以下主要规划内容：

一是确定规划范围为大新镇全部国土空间，总面积36.89平方千米，包含镇域和镇区两个层次。预测至2035年，镇域总人口20.12万人，镇区人口20万人。

二是立足大新镇的区位优势和产业基础，落实上位规划对大新镇的发展引导，将大新镇定位为“**银川市城郊融合创新区、现代农业产业示范镇、城东现代服务业产业集聚地**”。

三是严格落实上位总体规划“三区三线”规模及管控要求，明确大新镇耕地保有量不低于1万亩、永久基本农田保护面积不低于0.59万亩，城镇开发边界控制在21.13平方千米以内。

四是构建“**四区协同**”国土空间开发保护格局，形成“**镇区—基层村**”两级镇村体系。突出现代商贸物流服务业、现代农业、设施花卉特色产业，构建“**五区多点**”的产业发展格局。

五是确定生态修复与国土综合整治重点项目。

六是提出对镇域尚未核定公布为文物保护单位的不可移动文物，应加快调查评估，积极申报文物保护单位并划定保护范围。提出非物质文化遗产保护与利用的用地支撑保障。

七是强化基础支撑体系，明确综合交通设施建设，完善基础设施与公共服务设施，重点改善人居环境，加强安全韧性建设，提升生活品质。

八是明确镇区规划布局，调整居住用地以满足镇区乡村人口转移和银川市中心城区人口承载需求；优化布局散乱、效益不高的商业服务业用地；整合镇区零散的工矿用地和物流仓储用地；合理布局教育、体育、文化等服务设施，确保服务覆盖范围满足要求。

九是加强规划实施保障，明确近期重点项目安排。

大新镇国土空间总体规划

(2024-2035年)

草案公示



前言

为深入贯彻落实《中共中央 国务院关于建立国土空间规划体系并监督实施的若干意见》决策部署，深化细化《银川市国土空间总体规划（2021—2035年）》传导要求，科学有序推动空间集聚开发、分类保护和综合整治，优化国土空间开发保护格局，合理配置资源和提升利用效率，促进国土空间治理体系和治理能力现代化，组织编制《大新镇国土空间总体规划（2024—2035年）》（以下简称《规划》）。

《规划》是对大新镇行政区域内国土空间保护、开发、利用、修复等工作的具体安排，是各类开发保护建设活动的基本依据，是编制详细规划和实施国土空间用途管制的重要依据。

注：本版本为公示稿，所有数据和内容以最终批复和公布为准。



目 录

01 规划范围与期限

02 开发保护目标

03 国土空间总体格局

04 镇村体系和产业规划

05 生态修复与国土综合整治

06 历史文化遗产保护

07 支撑保障体系

08 镇区规划

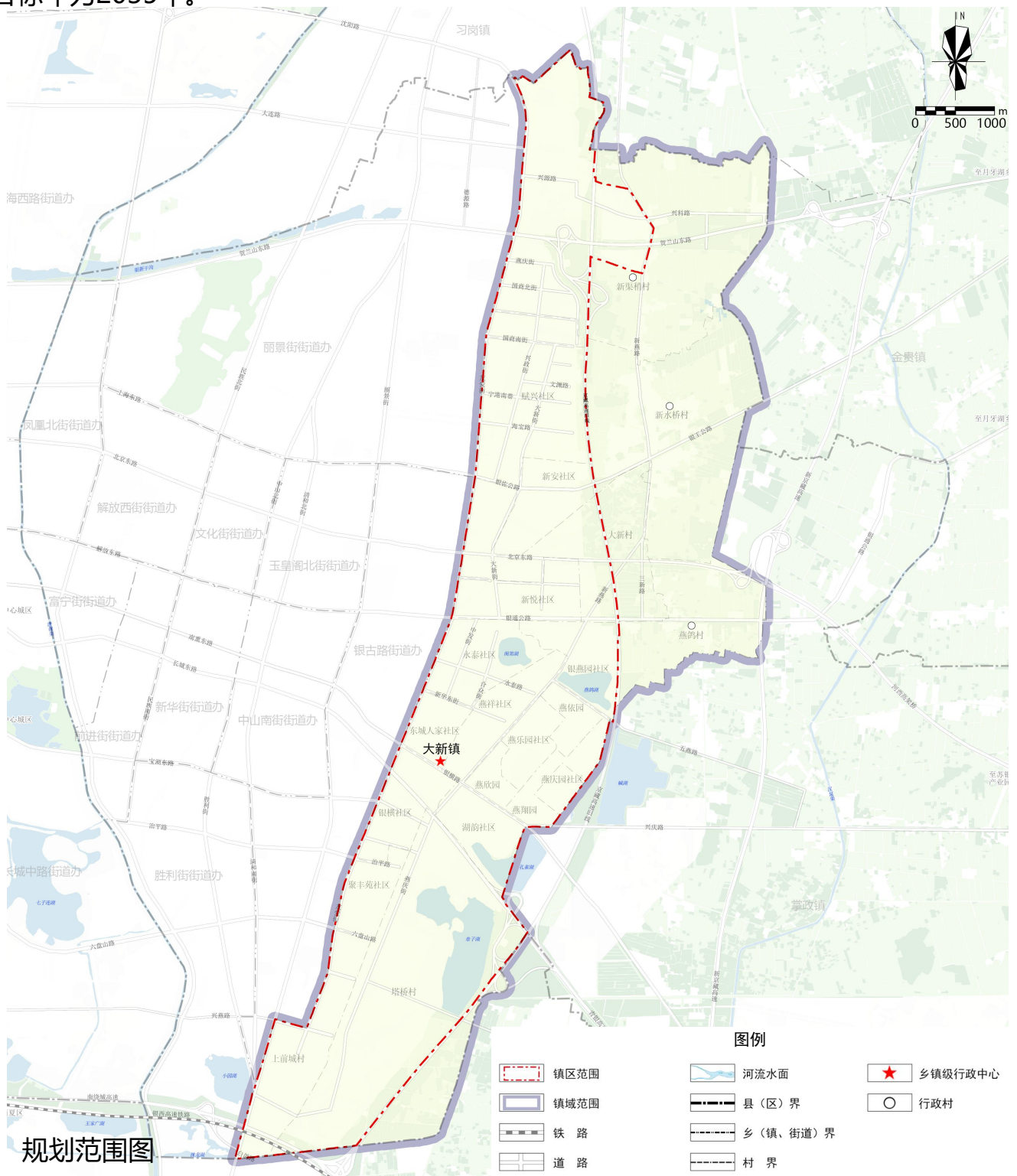
09 规划传导与实施保障

01 规划范围与期限

规划范围为大新镇全域国土空间，包括东城人家社区、赋兴社区、聚丰苑社区、新安社区、新悦社区、燕庆园社区、永泰社区、湖韵社区、燕乐园社区、银横社区、燕祥社区、燕翔园社区、燕欣园社区、燕依园社区、银燕园社区15个社区，上前城村、塔桥村、新渠稍村、新水桥村、大新村、燕鸽村6个行政村。

规划层次分为镇域和镇区两个空间层次。

规划期限为2024—2035年，规划基期年为2023年，近期目标年为2030年，规划目标年为2035年。



02规划目标

人口规模与规划定位

规划至2035年，镇域常住人口规模为20.12万人，镇区常住人口规模为20万人。

立足大新镇的区位优势和产业基础，落实上位规划对大新镇的发展指引，将大新镇定位为：



银川市城郊融合创新区

现代农业产业示范镇

城东现代服务业产业集聚地

国土空间开发保护目标

2030年

加强底线管控，严格落实1万亩耕地和0.59万亩永久基本农田保护任务，持续优化国土空间开发保护格局。产业格局基本形成，资源节约集约利用水平稳步提高。形成镇域内外连通的交通骨架，全域综合交通网络基本构建。镇村配套设施不断完善，公共服务供给能力不断提升，城乡人居环境大幅度改善。

2035年

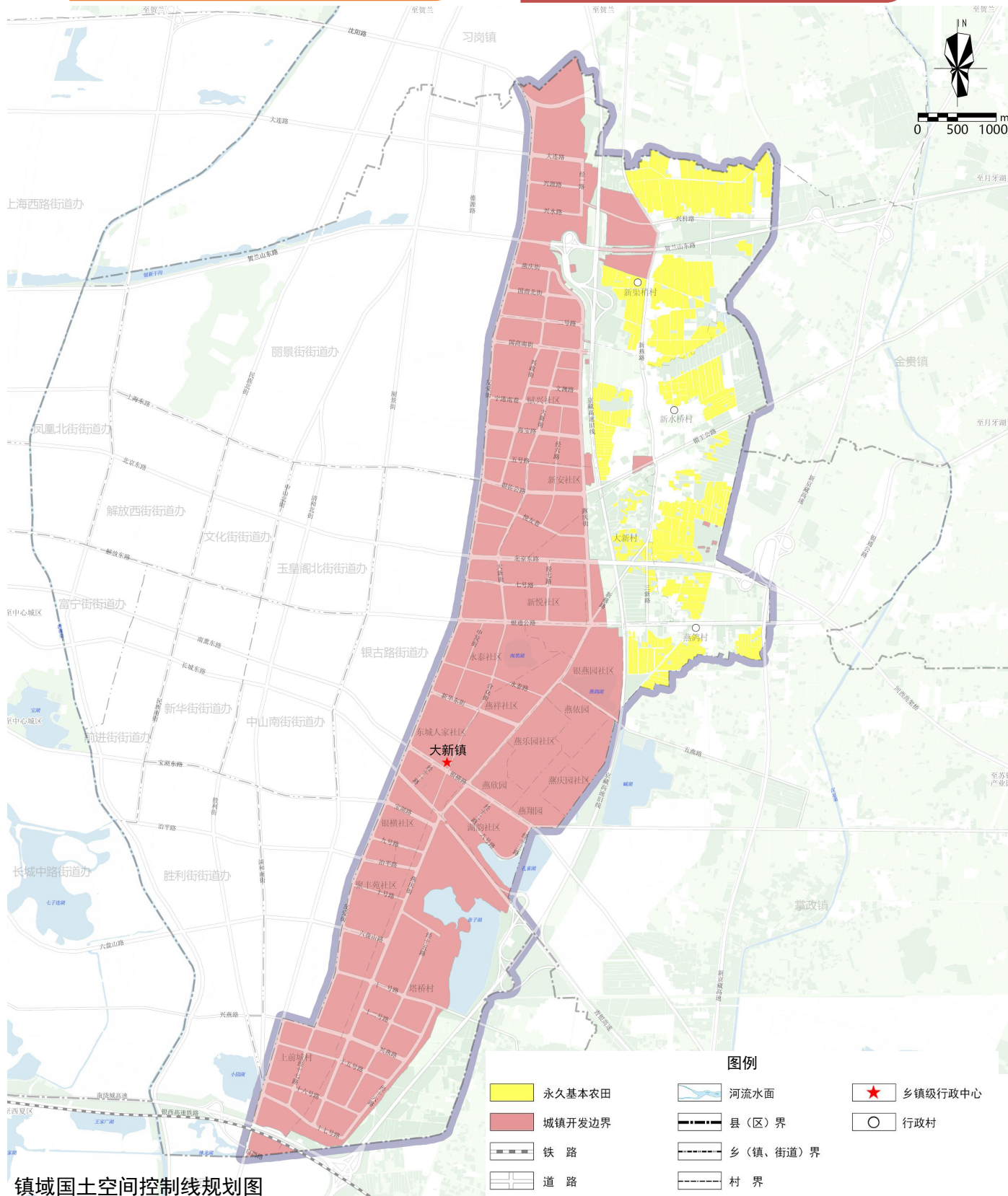
实现人口有序集聚，构建形成优势互补、高质量发展的国土空间总体格局，资源要素配置更加合理。产业优化取得显著成效，服务业水平大幅度提升，形成银川市主城区东部以现代商贸服务、生态宜居为主的功能组团。基础设施更加完善，公共服务体系更加健全，实现城乡均等化配置。生态环境和乡村人居环境全面提升。

03国土空间总体格局

国土空间控制线

落实耕地保有量不低于1万亩，永久基本农田保护任务不低于0.59万亩。

落实城镇开发边界21.13平方千米。



镇域国土空间控制线规划图

03国土空间总体格局

开发保护格局

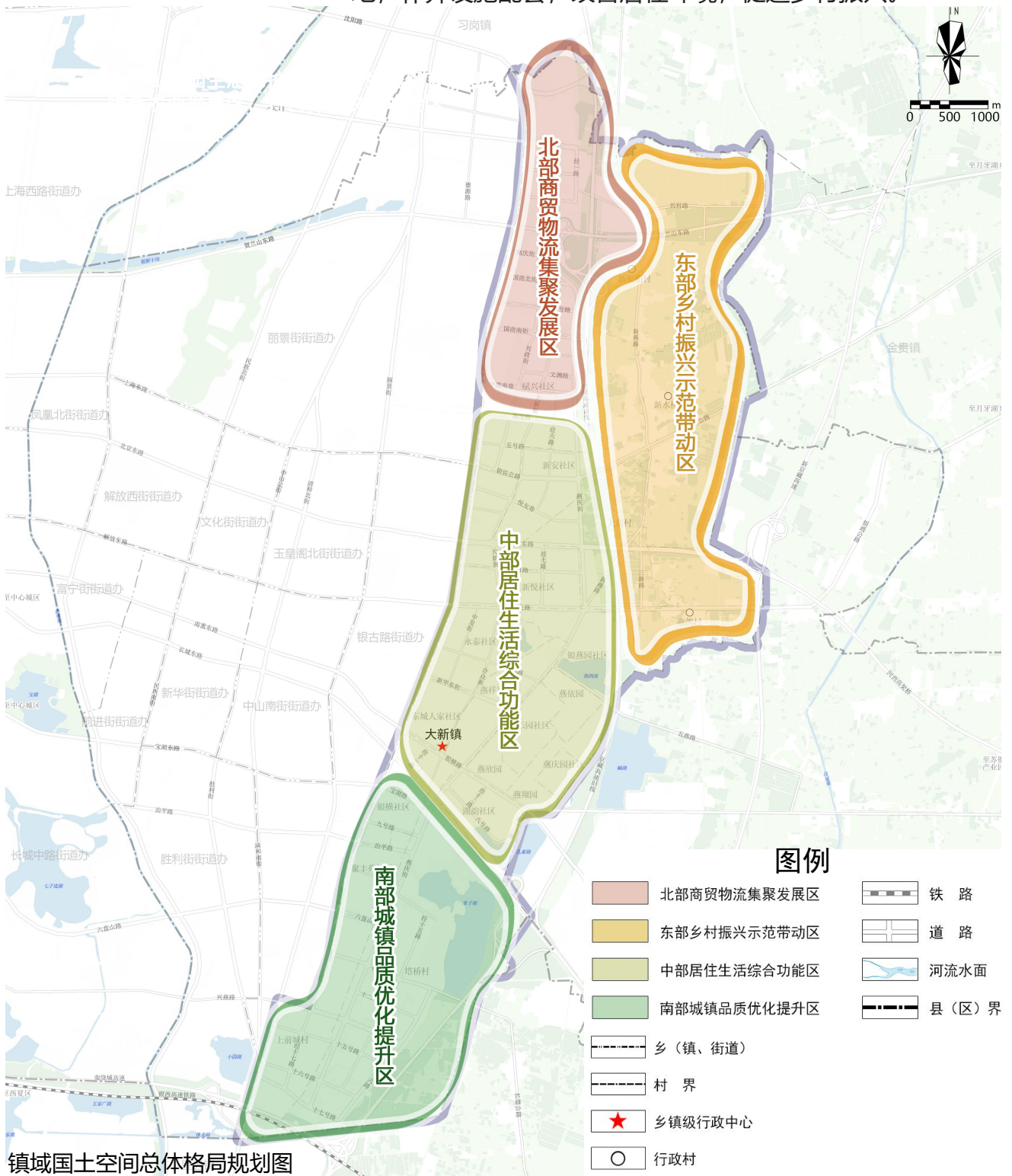
规划布局“四区协同”的功能结构和空间形态

北部商贸物流集聚发展区：协同大新镇新渠稍片区发展仓储物流、综合商贸产业。

中部居住生活综合功能区：结合城市更新和低效用地开发，拓展城市公共空间和公园绿地，完善公共服务设施。

南部城镇品质优化提升区：加强休闲体育设施、公共活动场地的建设，打造“文体+生态+居住”的高端居住区。

东部乡村振兴示范带动区：重点实施国土综合整治，优化村庄布局，配套产业用地，补齐设施配套，改善居住环境，促进乡村振兴。

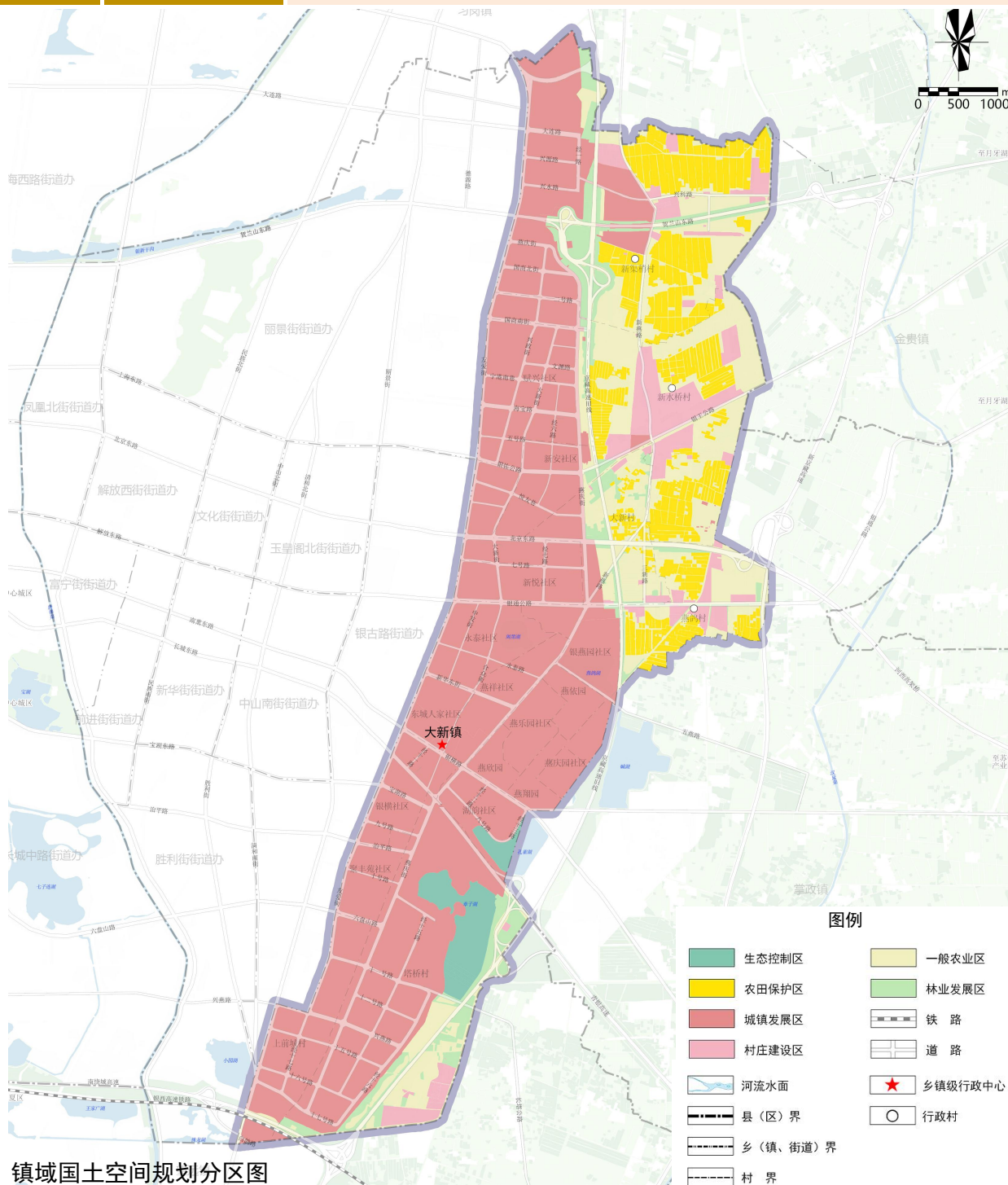


镇域国土空间总体格局规划图

03 国土空间总体格局

规划分区

生态控制区		需要予以保留原貌、强化生态保育和生态建设、限制开发建设的区域。
农田保护区		永久基本农田相对集中需严格保护的区域。
城镇发展区		城镇开发边界围合的范围，是城镇集中开发建设并可满足城镇生产、生活需要的区域。
乡村发展区	村庄建设区	城镇开发边界外，规划重点发展的村庄用地区域。
	一般农业区	以农业生产，满足人民群众对农产品的多元化需求为主的区域。
	林业发展区	以规模化林业生产和种植为主要利用功能的区域。



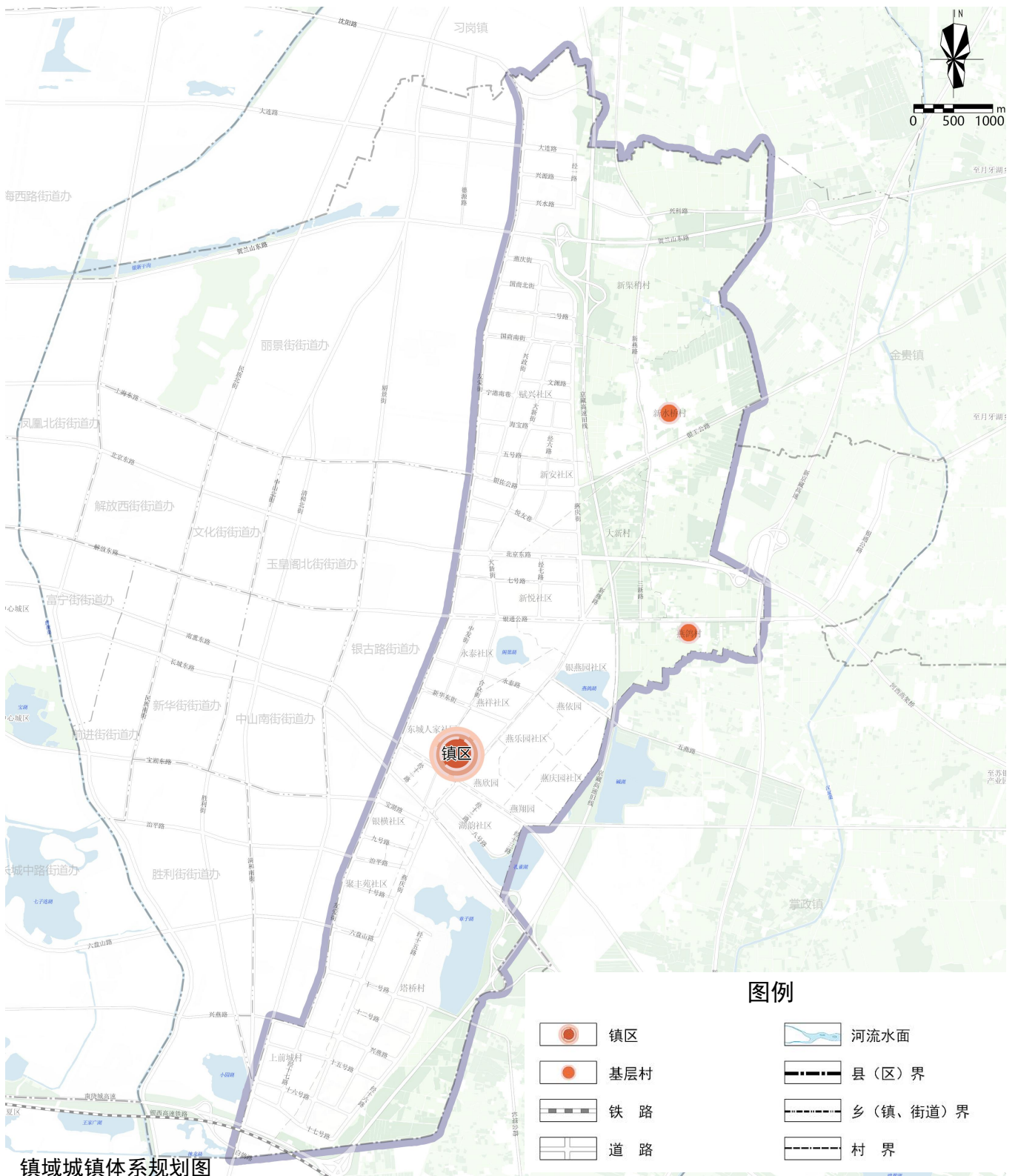
镇域国土空间规划分区图

04镇村体系和产业规划

镇村体系

形成“镇区 - 基层村”两级镇村体系，引导人口集中集聚。

- **镇区**：重点提升综合服务功能，发挥政治、经济、文化、服务职能，增强对周边村庄的辐射带动作用。
- **基层村**：为燕鸽村和新水桥村，燕鸽村职能类型为农旅型，新水桥村职能类型为农贸型。以发展现代农业为重点，进一步配套完善基础设施和公共服务设施。



04镇村体系和产业规划

产业规划

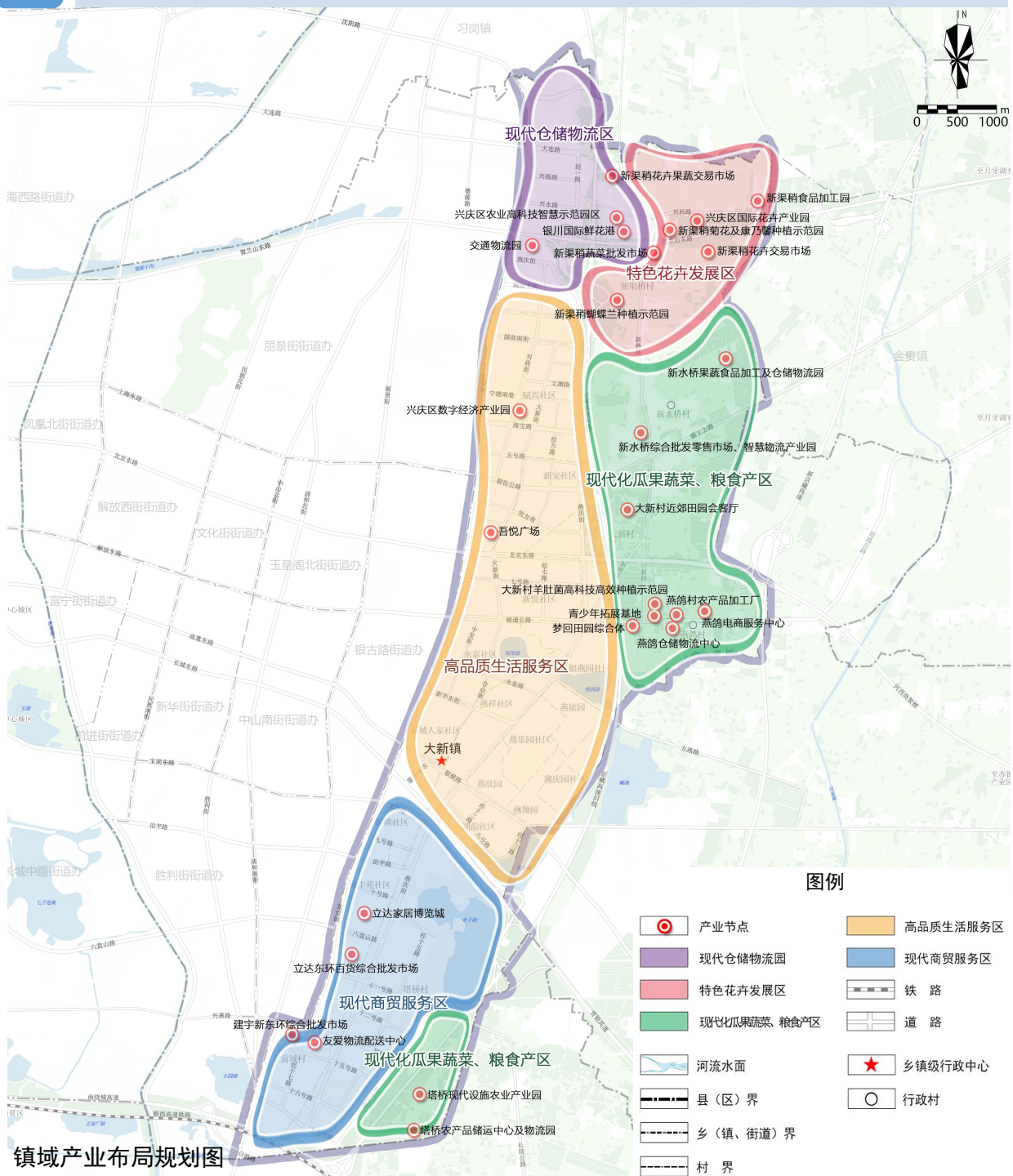
规划形成“五区多点”的产业发展格局

五区

分别为现代仓储物流区，高品质生活服务区，现代商贸服务区，现代化瓜果蔬菜、粮食产区，特色花卉发展区。

多点

为兴庆区数字经济产业园、银川国际鲜花港、立达家居博览城、食品加工园、花卉果蔬交易市场、果蔬食品加工及仓储物流园、高科技种植示范园、现代设施农业产业园等产业节点。



镇域产业布局规划图

05生态修复与国土综合整治

生态修复

林草修复

实施退化林地修复及未成林抚育，通过林草补植补造、林木保护等措施，恢复林草生态系统功能，提升镇域生态保育和缓冲功能。

水域湿地治理

实施水生态修复与湿地景观提升，通过生态补水、水体疏浚、水质改善、植被恢复，修复湿地生态功能。

加强湖泊水系再生水补水、水系连通，实现大新镇湖泊水系的整体贯通。实施沟道生态治理，通过清理垃圾、清淤疏浚、修筑护坡、植被恢复等措施，提升沟道岸坡稳定性及沟道生态环境，畅通入黄通道。

国土综合整治

土地综合整治

配套完善田间灌排设施、路网体系，整理增加有效耕地面积。实施测土配方施肥、增施有机肥等措施，提高土壤肥力和耕地产能。

灌区节水改造

推进现代化生态灌区节水改造，实施农渠治理，提高骨干渠道、排水沟道、泵站等设施的输水能力。推进数字渠道、数字泵站、数字灌区等信息化建设。

一般农用地整治

对镇域内分布零散、与现有耕地集中连片的农用地，实施土地平整、灌溉体系和田间道路完善、农田防护林网建设、新增耕地培肥改良等工程，整理增加耕地。

建设用地复垦

有序推进搬迁撤并自然村组的搬迁安置和拆除复垦。

存量用地盘活再利用

对新建安置区内的村庄用地进行整体盘活再利用。加强已撤并或规划期内撤并的小学、幼儿园等设施的功能置换、替代，实现已有建筑合理利用。

耕地后备资源开发

按需推进大新村、新渠稍村、新水桥村、燕鸽村内零散分布的其他草地、裸土地等宜耕后备资源开发，保障镇域耕地“占补平衡”需求。

06 历史文化遗产保护

推进对**大新渠、洪家庙、蝗虫庙、丁香道祖拱北**等尚未核定公布为文物保护单位的不可移动文物的保护，加快调查评估，争取申报为文物保护单位，划定保护范围和建设控制地带，对其进行严格保护。



07支撑保障体系

综合交通体系

对外交通形成“六横一纵”交通体系。拓宽、连通、改造提升乡村道路，推进乡村公路提档升级。完善城乡公交站点布设，确保公交服务覆盖沿线主要区域。

六横 青银高速、贺兰山路、银佐公路、银通公路、北京路、银横路

一纵 京藏高速（旧线）

市政基础设施



给水。镇域远期均由银川市中铁水务集团有限公司将黄河水净化后供水。



排水。镇区上海路以北区域的污水，由第一再生水厂进行处理，上海路以南区域的污水，经排水管道排至第五污水厂处理。新渠稍村、新水桥村、大新村、燕鸽村的污水接入镇区污水管网，采用集中管道收集，就近排入第五污水处理厂和第一再生水厂。



电力。由友爱110kV变电站、八里桥220kV变电站、上前城110kV变电站等供电，满足镇域用电负荷需求。



通信。镇域通信线路实现地埋敷设，新建基站共建共享率达到100%，重点区域道路通信管道100%覆盖，镇域5G网络全域覆盖。



供热。镇区由国能供热公司及趸售企业热源供热。建新区域铺设供热管网，接入集中镇区供热管网。乡村区域规划近期采用分散供热方式，规划远期统一接入镇区集中供热管网。



燃气。规划至2035年，镇域燃气接自银川市城市天然气管网，由银川市市政统一供给。村庄近期引导鼓励农户利用太阳能、风能等清洁能源，远期规划接入镇区燃气主管网。



环卫。居民点生活垃圾经直运站或转运站后，转运至银川市生活垃圾集中收集处理中心进行统一处理。

07支撑保障体系

公共服务体系

构建“城镇社区 - 村级”两级社区生活圈

□ 城镇社区生活圈

主动融入银川市中心城区社区生活圈总体布局，结合城镇居委社区服务范围，规划近期重点完善社区服务、生态休闲等基础保障型服务要素配置；规划远期契合社区需求，提供高品质、多样化的社区服务，以及舒适的出行和休闲环境，配置品质提升型服务和特色引导型服务设施。

□ 村级社区生活圈

依托行政村集中居民点或自然村组，按照15分钟可达的空间尺度，配置满足就近使用需求的基础保障型服务要素，加强人居环境整治和公共空间品质提升，完善品质提升型服务要素，注重对相邻村庄服务的辐射和共享使用。

综合防灾减灾

防洪排涝	镇区防洪标准为100年一遇；排涝标准为30年一遇。乡村地区防洪标准为20年一遇。 构建以第二排水沟、大新渠、二二支沟、永二干沟为主要排泄，以阁第湖、章子湖、燕鸽湖、孔雀湖为排洪通道的防洪体系。
消防应急	完善消防站布局。将章子湖、孔雀湖、燕鸽湖、阁第湖作为消防备用水源。在每个村设置消防取水点，方便消防时取水。
抗震避难	将镇区内的公园绿地、广场、中小学操场、停车场等开敞空间用地作为避震疏散场所，农村地区办公用房、学校以及地势平坦的田地、绿地等空地作为避震疏散场地。
卫生防疫	构建“1+2+N”的卫生防疫体系（1个乡镇卫生院+2家社区卫生服务中心+N家社区/村卫生室），推进公共卫生基础设施建设。遵循“按需而设、辐射带动”的原则，优化村级医疗卫生机构布局。

08镇区规划

镇区道路

规划形成“十三横、两纵”的路网结构

“十三横”：大连路、贺兰山路、国商南路、海宝东路、银佐公路、北京东路、银通公路、新华东路、银横路、银古公路、宝湖东路、六盘山路、兴燕路。



08镇区规划

公共服务设施

体育健身设施

按照社区生活圈等级，规划新增体育设施，完善不同生活圈层级居民健身需求。

教育设施

保留现状镇区中小学、幼儿园，规划新增教育设施，满足未来教育需求。

文化设施

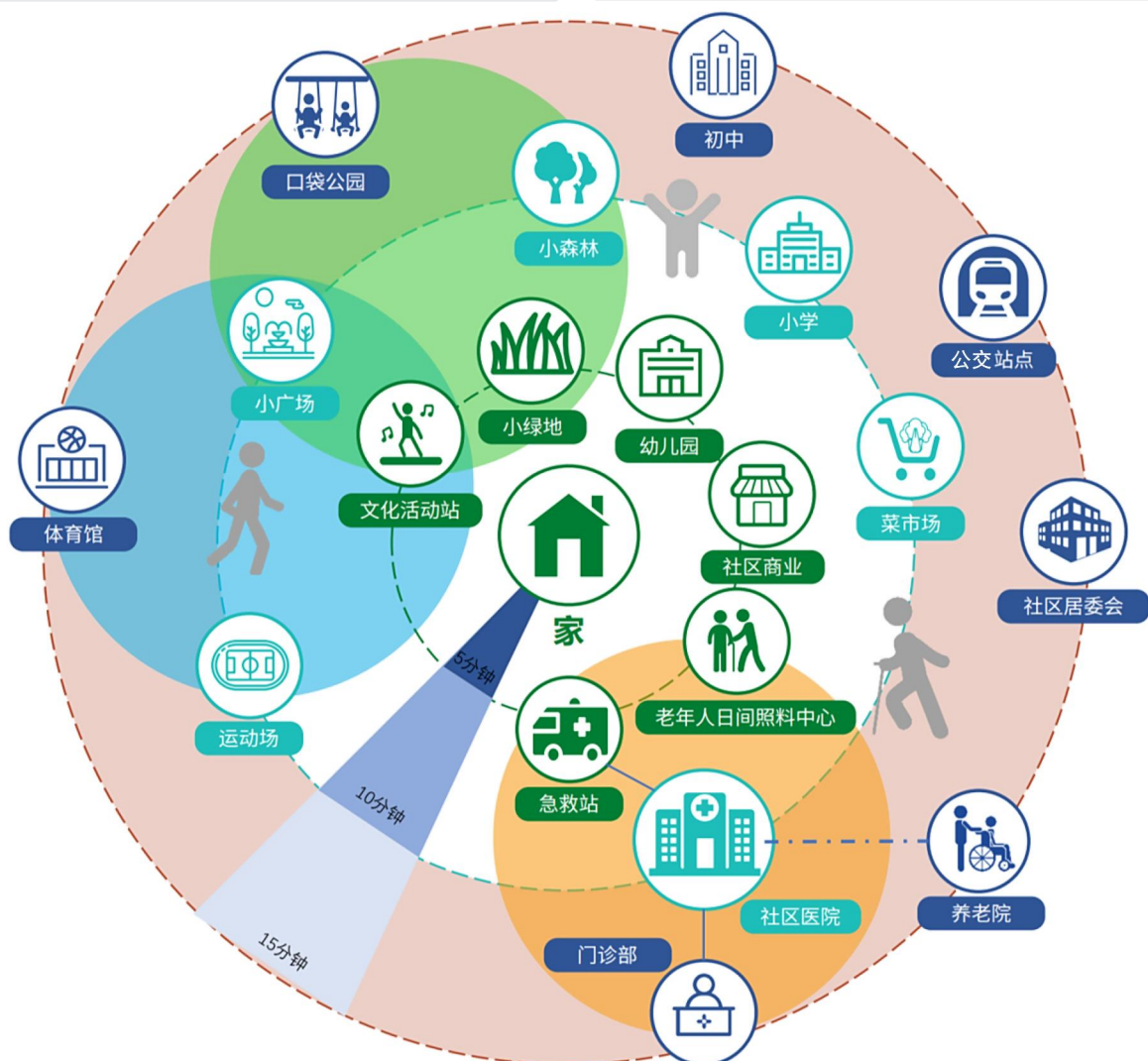
保留现有文化活动设施，规划新增体育场馆，并结合居住区新增文化设施。

医疗卫生设施

规划保留现状卫生医疗设施，新增社区卫生服务站，满足新增居民区的医疗服务需求。

社会福利

规划新增社会福利设施，提升大新镇老幼福利保障能力。



十五分钟生活圈示意图

09规划传导与实施保障

规划传导

城镇开发边界内详细规划

详细规划应严格落实本规划确定的底线约束和各类刚性管控要求，明确地块容积率、建筑高度、建筑密度、绿地率等管控指标，作为出具出让、划拨地块规划条件的依据。

城镇开发边界外村庄规划

村庄规划应严格落实本规划确定的底线约束和各类刚性管控要求，按照规划提出的交通设施、基础设施、公共服务设施、公共安全与防灾减灾等配置要求，明确设施配置规模及体量等建设要求，确定土地用途分类，提出村庄风貌引导等内容，作为实施乡村地区国土空间用途管制、核发乡村建设项目规划许可、进行各类建设等的法定依据。

实施保障

强化组织保障

保障项目实施

注重规划评估

加强社会参与

关于《掌政镇国土空间总体规划（2024—2035年） （公示稿）》编制情况的说明

为深入贯彻落实《中共中央 国务院关于建立国土空间规划体系并监督实施的若干意见》、自治区国土空间规划及银川市国土空间总体规划等上位规划相关要求，完善银川市“三级三类”国土空间规划体系，指导安排掌政镇开展国土空间保护、开发、利用、修复工作，并在镇域层面为编制国土空间详细规划提供依据。现将规划主要内容说明如下。

《规划》以银川市国土空间总体规划为指引，结合掌政镇资源本底条件和特色产业优势，综合考虑人口、用地和用水规模，提出以下主要规划内容：

一是确定规划范围为掌政镇全部国土空间，总面积112.41平方千米，包含镇域和镇区两个层次。预测至2035年，镇域总人口3.58万人，镇区人口2.6万人。

二是结合掌政镇自身资源禀赋和“生态立镇、产业强镇、文旅兴镇、惠民安镇”的总体发展思路，将掌政镇定位为“**全国重点特色小城镇、全国农业产业强镇、银川市生态文旅融合镇**”。

三是严格落实上位总体规划“三区三线”规模及管控要求，明确掌政镇耕地保有量不低于6.78万亩、永久基本农田保护面积不低于4.01万亩，生态保护红线面积不低于20.97平方千米，城镇开发边界控制在8.69平方千米以内。

四是构建“**一核联两轴，一廊携两区**”的国土开发保护总体格局，形成“**镇区—中心村—基层村**”三级镇村体系。在保障黄河金岸粮食产业区的基础上，突出休闲农业产业和乡村旅游产业，构建“**一心三轴五区多点**”的产业发展格局。

五是确定生态修复与国土综合整治重点项目。

六是确定历史文化保护线，明确保护措施，推动历史文化遗产、非物质文化遗产和自然遗产的活化利用。

七是强化基础支撑体系，明确综合交通设施建设，完善基础设施与公共服务设施，重点改善人居环境，加强安全韧性建设，提升生活品质。

八是明确镇区规划布局，以居住和商业为主要功能，合理布局教育、体育、文化等服务设施，确保服务覆盖范围满足需求。

九是加强规划实施保障，明确近期重点项目安排。

掌政镇国土空间总体规划

(2024-2035年)

草案公示



前言

为深入贯彻落实《中共中央 国务院关于建立国土空间规划体系并监督实施的若干意见》决策部署，深化细化《银川市国土空间总体规划（2021—2035年）》，科学有序推动空间集聚开发、分类保护和综合整治，优化国土空间开发保护格局，合理配置资源和提升利用效率，促进国土空间治理体系和治理能力现代化，组织编制《掌政镇国土空间总体规划（2024—2035年）》（以下简称《规划》）。

《规划》是对掌政镇行政区域内国土空间开发、保护、利用、修复等工作的具体安排，是各类开发保护建设活动的基本依据，是编制详细规划（含村庄规划）和实施国土空间用途管制的重要依据。

注：本版本为公示稿，所有数据和内容以最终批复和公布稿为准。



目录

01 规划范围与期限

02 开发保护目标

03 国土空间总体格局

04 镇村体系和产业规划

05 生态修复和国土综合整治

06 历史文化遗产保护与利用

07 支撑保障体系

08 镇区规划

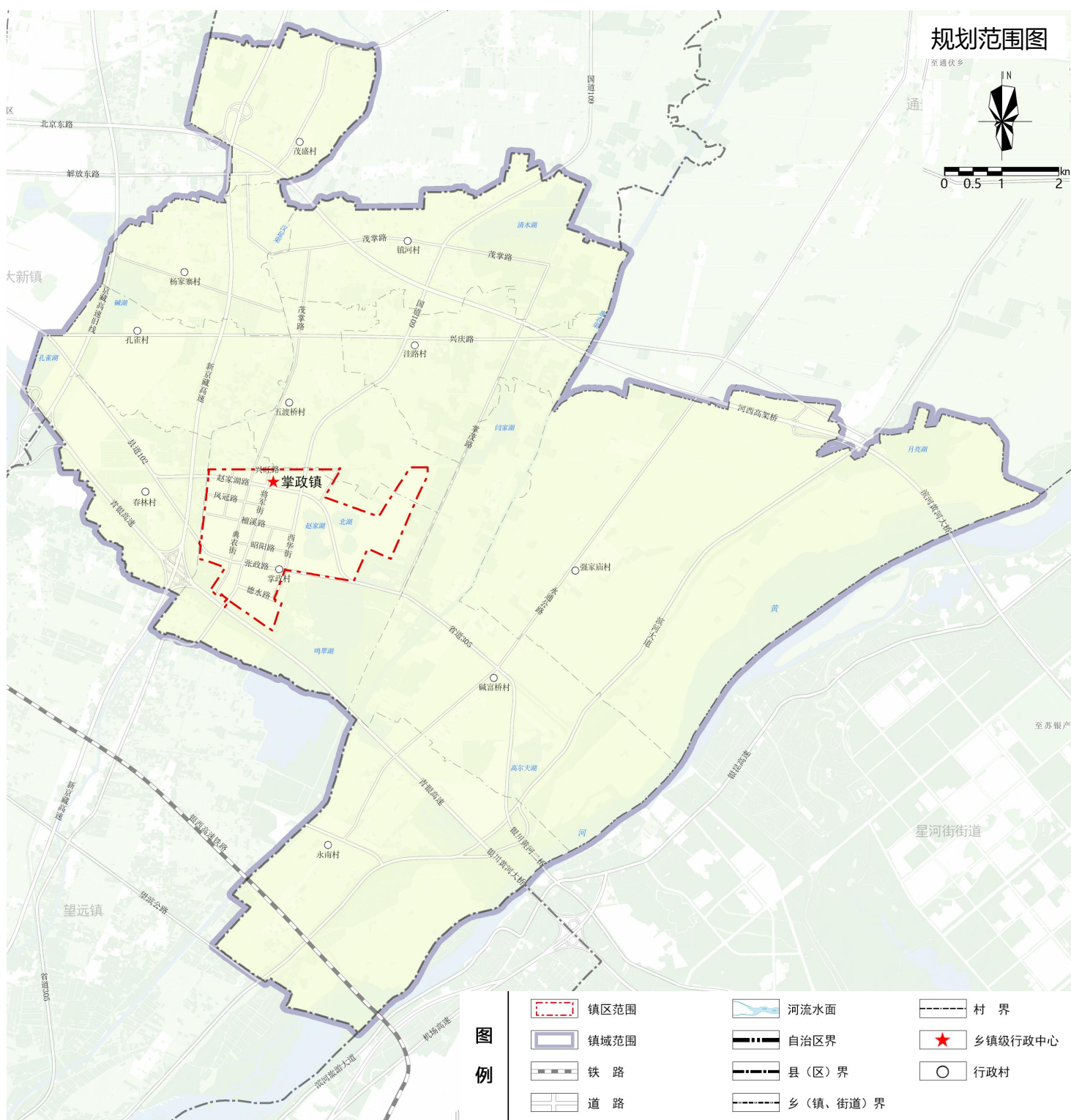
09 规划传导与实施保障

01 规划范围与期限

规划范围为掌政镇全域国土空间，包括掌政村、春林村、洼路村、五渡桥村、镇河村、孔雀村、永南村、碱富桥村、强家庙村、杨家寨村、茂盛村11个行政村。

规划层次分为镇域和镇区两个空间层次。

规划期限为2024—2035年，规划基期年为2023年，近期目标年为2030年，规划目标年为2035年。



02 开发保护目标

人口规模与发展定位

规划到2035年，镇域常住人口规模约3.58万人，镇区常住人口规模约2.60万人。



全国重点特色小城镇

全国农业产业强镇

银川市生态文旅融合镇

发展目标

2030年

初步建立国土空间开发保护新格局，确保高质量完成耕地和永久基本农田保护目标任务，严守生态保护红线，国土空间资源利用效率更加集约高效，人口布局更加集聚，绿色农产品供给持续增强。落实全域土地综合整治任务，优化土地利用方式，提高土地节约集约利用水平，保障重点项目落地实施。镇村基础设施、公共服务设施配套趋于完善，实现居民生活环境品质升级。

2035年

全面形成国土空间开发保护新格局。推动文旅融合、设施农业、休闲农业等特色产业培育，提升土地开发综合效益；资源要素配置更加合理，镇村格局整体成型，城乡融合发展更加均衡，农村基础设施更加完善，城乡公共服务实现均等化；生态安全屏障更加牢固，绿色生产生活方式加快形成。

03 国土空间总体格局

三线管控

耕地和永久基本农田

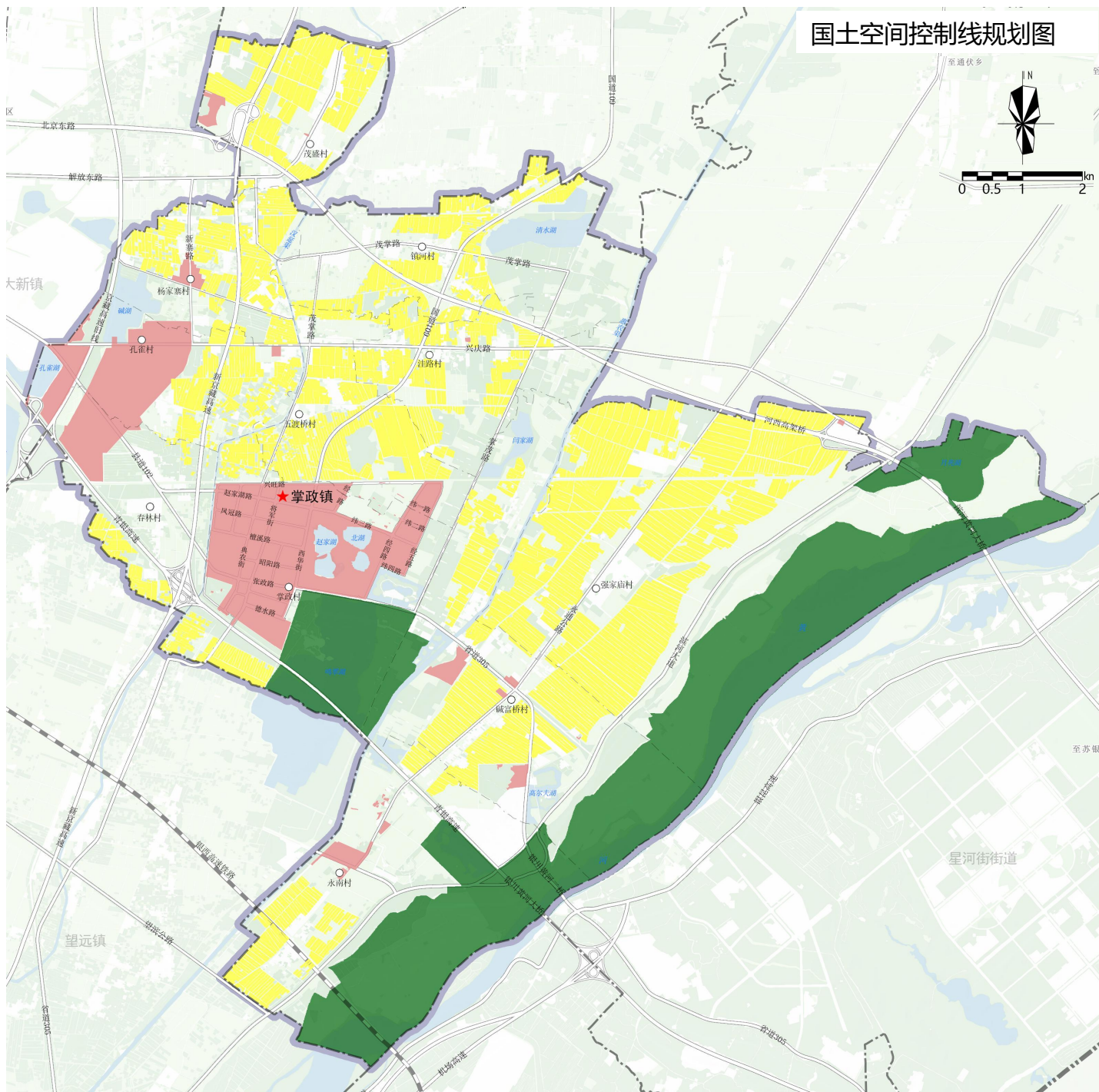
落实耕地保有量不低于6.78万亩，永久基本农田保护面积不低于4.01万亩。

生态保护红线

落实生态保护红线面积20.97平方千米。

城镇开发边界

落实城镇开发边界面积8.69平方千米。



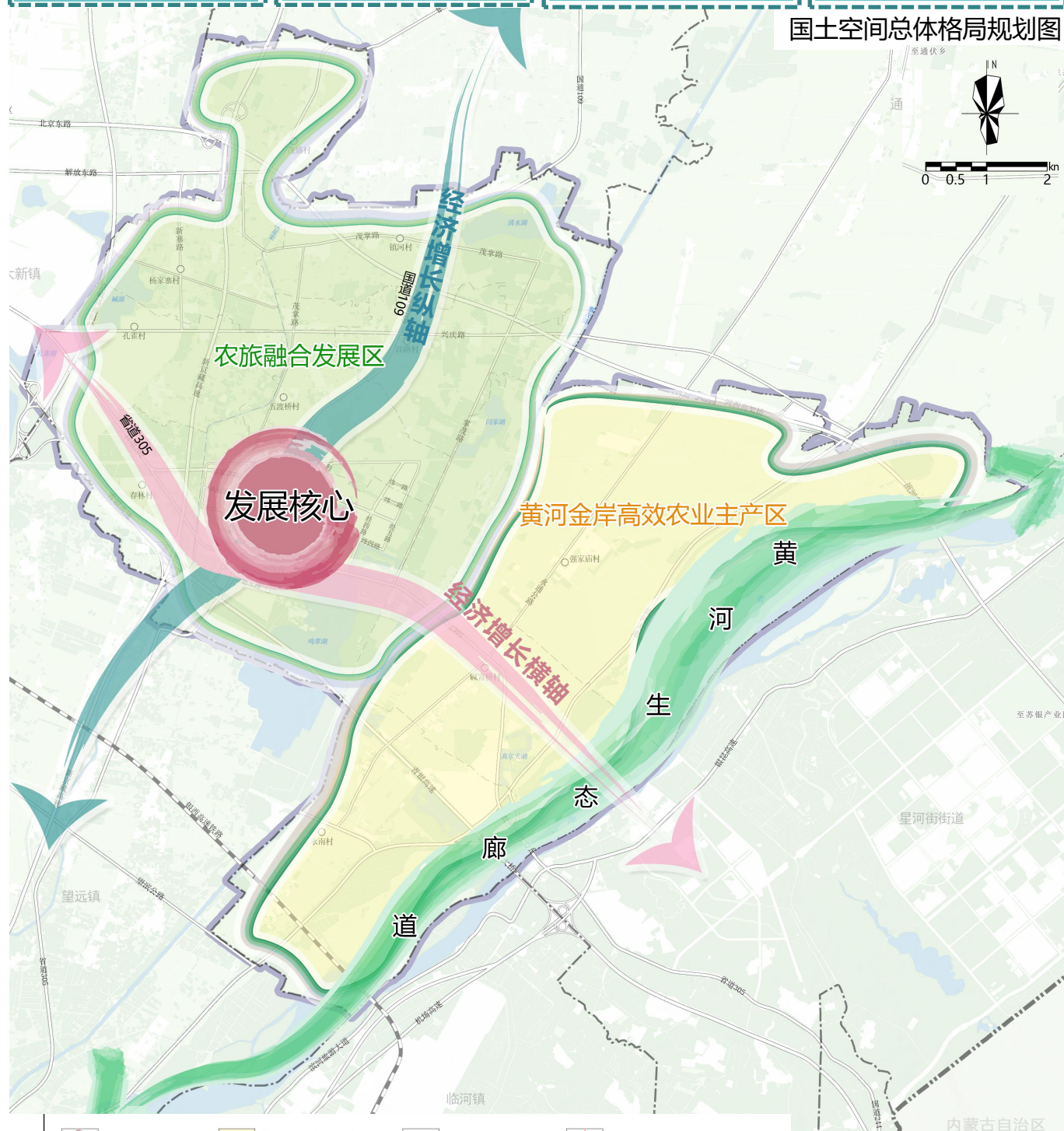
国土空间控制线规划图

图例

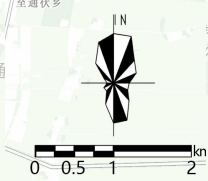
- | | | |
|--------|-------|----------|
| 永久基本农田 | 道路 | 乡(镇、街道)界 |
| 生态保护红线 | 河流水面 | 村界 |
| 城镇开发边界 | 自治区界 | 乡镇级行政中心 |
| 铁路 | 县(区)界 | 行政村 |

03 国土空间总体格局 开发保护格局

构建“一核联两轴，一廊携两区”的国土空间开发保护总体格局



国土空间总体格局规划图

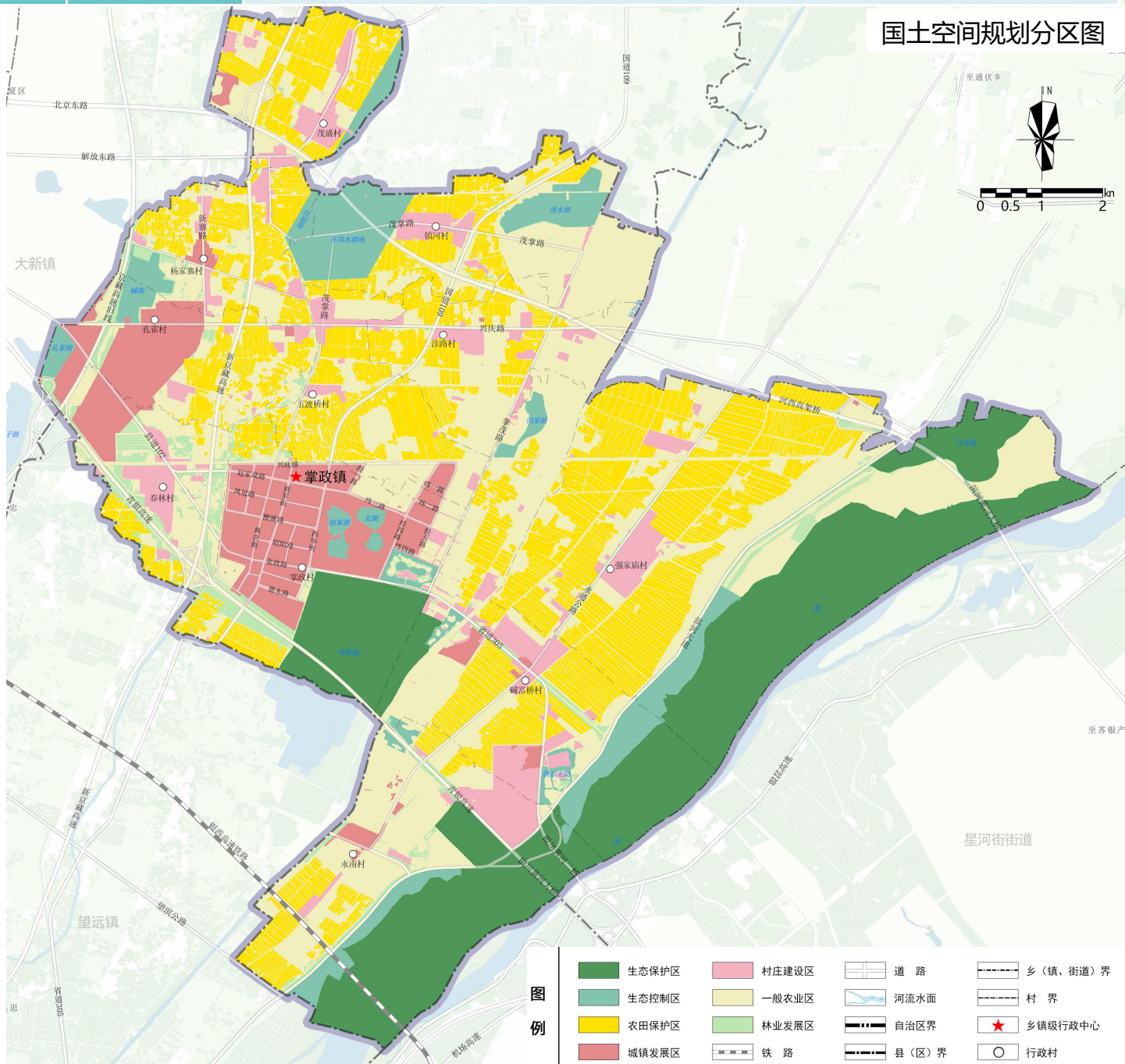


图例

- | | | | |
|---------|-------------|----------|---------|
| 发展核心 | 黄河金岸高效农业主产区 | 自治区界 | 乡镇级行政中心 |
| 黄河生态廊道 | 铁路 | 县(区)界 | 行政村 |
| 经济发展轴 | 道路 | 乡(镇、街道)界 | |
| 农旅融合发展区 | 河流水面 | 村界 | |

03 国土空间总体格局 规划分区

生态保护区		具有特殊重要生态功能或生态敏感脆弱、必须强制性严格保护的区域。
生态控制区		需要予以保留原貌、强化生态保育和生态建设、限制开发建设的区域。
农田保护区		永久基本农田相对集中需严格保护的区域。
城镇发展区		城镇开发边界围合的范围，是城镇集中开发建设并可满足城镇生产、生活需要的区域。
乡村发展区	村庄建设区	城镇开发边界外，规划重点发展的村庄用地区域。
	一般农业区	以农业生产，满足人民群众对农产品的多元化需求为主的区域。
	林业发展区	以规模化林业生产和种植为主要利用功能的区域。



04 镇村体系和产业规划

镇村体系

结合乡村振兴战略要求，综合考虑人口与用地规模、经济发展和服务职能等，构建“镇区—中心村—基层村”三级镇村体系。

镇区

重点加强镇区乡村治理、农村服务、乡村经济中心功能，发挥镇区引导作用，带动乡村发展。

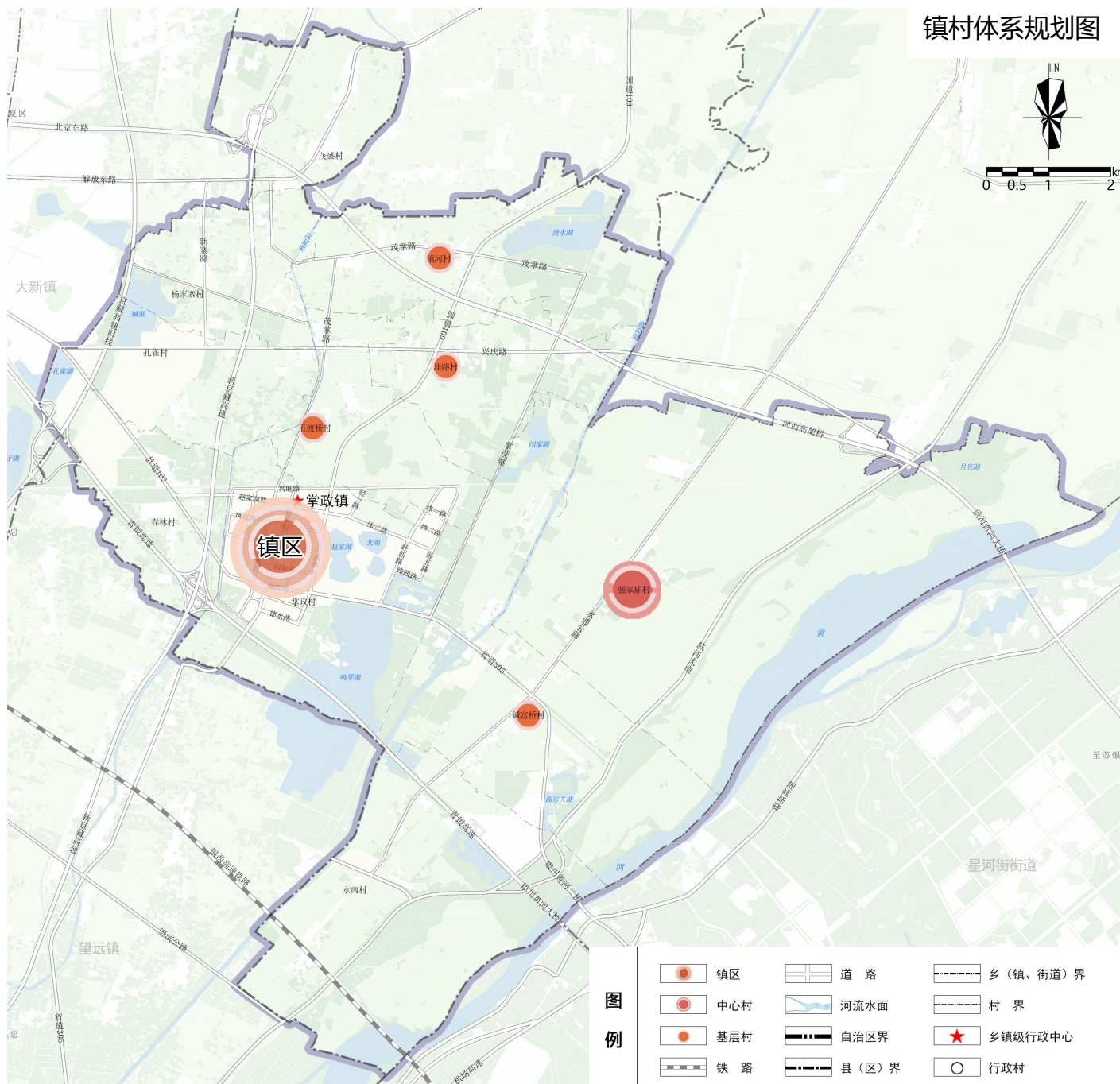
1个中心村

强家庙村。重点强化产业发展，改造提升基础设施，吸引周边农村人口就近在村内就业和集聚。

4个基层村

镇河村、碱富桥村、洼路村、五渡桥村。重点保障基本民生需要，突出培养有活力的特色村，以发展休闲旅游和设施农业为重点，推进乡村全面振兴。

镇村体系规划图

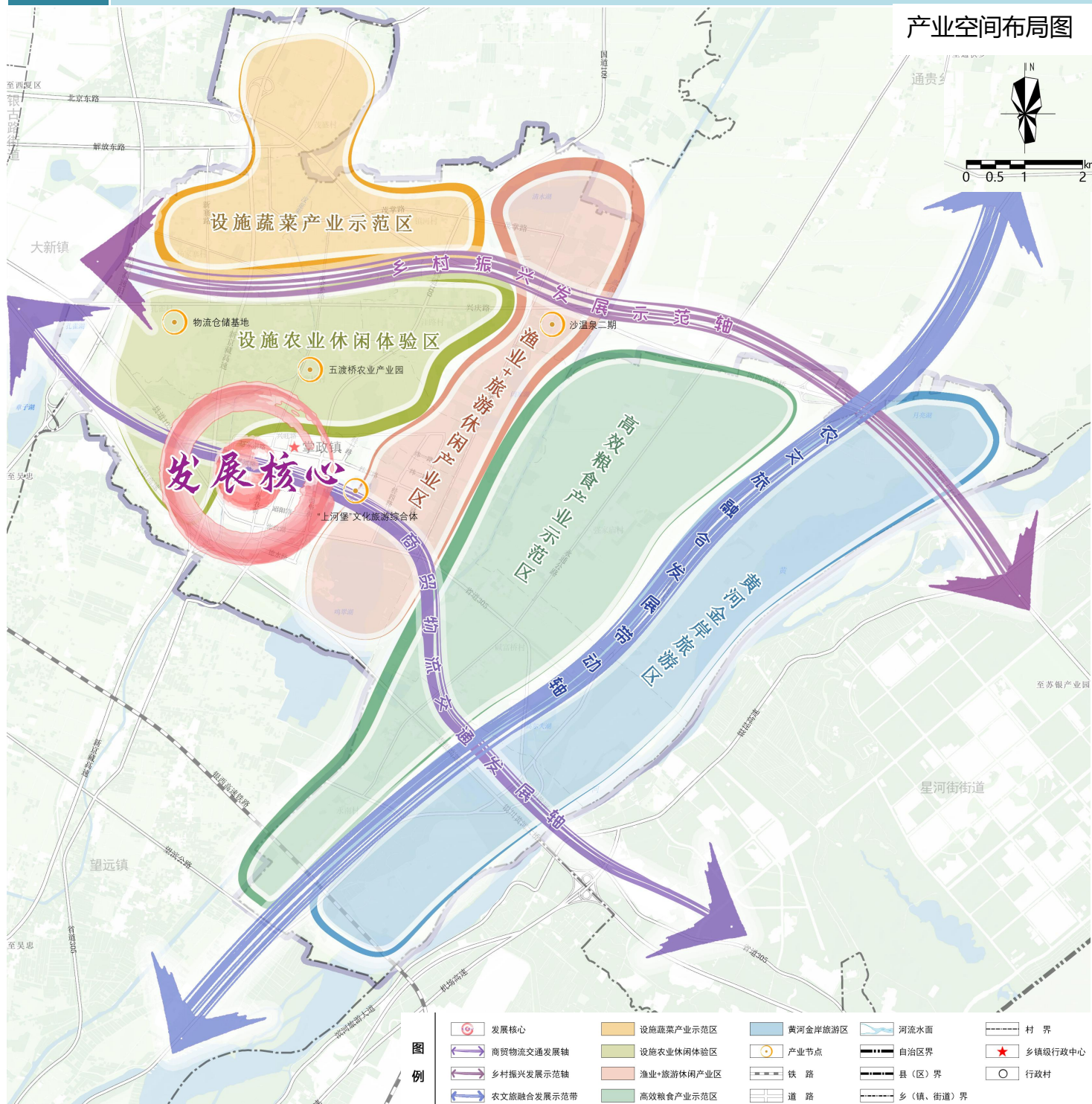


04 镇村体系和产业规划

产业规划

规划形成“一心三轴五区多点”的产业发展格局

一心	发展核心
三轴	商贸物流交通发展轴、乡村振兴发展示范轴，农文旅融合发展带动轴
五区	黄河金岸旅游区、高效粮食产业示范区、“渔业+旅游休闲”产业区、设施农业休闲体验区、设施蔬菜产业示范区
多点	沙温泉、“上河堡”文化旅游综合体、五渡桥农业产业园等



05 生态修复和国土综合整治

生态修复

坚持保护优先、自然恢复，按照系统修复、分区施策、因地制宜原则，统筹推进各类国土综合整治与生态要素修复，稳步提升生态系统多样性、稳定性、持续性。

- ◆ 实施滨河大道、青银高速两侧防护绿地，碱湖、闫家湖周边生态用地修复。
- ◆ 实施林草补植补造、林木保护等措施，恢复林草生态系统功能。

林地修复

- ◆ 实施鸣翠湖、清水湖、闫家湖、大浪湖、周家大湖、汉延渠、惠农渠、四三支沟、永二干沟等水域湿地修复。
- ◆ 进行清淤整治，对沟道重要区段进行岸坡生态砌护，在黄河两岸的湿地种植水生植物，营造绿色生态驳岸，消除周围因冲刷形成的水土流失现象。

水域湿地修复

国土综合整治

农用地整治

- ◆ 实施高标准农田建设，全面开展中低产田提质改造，提高耕地的综合生产能力及经济效益。

建设用地整理

- ◆ 实施村庄建设用地整理，盘活农村空闲地、废旧宅基地等，最大限度地释放农村建设用地资源，探索集体经营性建设用地入市。

未利用地整治

- ◆ 在不破坏生态环境的前提下，因地制宜开展未利用地整治。

06 历史文化遗产保护和利用

构建完善的历史文化保护体系，协调保护与发展的关系。

宁夏回族自治区级文物保护单位

明确宁夏回族自治区级文物保护单位**汉延渠、惠农渠兴庆区段**的保护范围和建设控制地带，按照文物保护单位管控要求和《宁夏回族自治区引黄古灌区世界灌溉工程遗产保护条例》进行严格管控。



尚未核定公布为文物保护单位的不可移动文物

加快推进**银川黄河大桥、掌镇古战场遗址、鸣翠湖道祖庙遗址、镇河堡高台寺**等尚未核定公布为文物保护单位的不可移动文物调查评估，争取申报为文物保护单位。



07 支撑保障体系

构建高效畅达的综合交通体系

构建“**四横四纵**”对外交通体系，“**四横**”为青银高速、兴庆路、省道305、河西高架桥；“**四纵**”为新京藏高速、国道109改线、滨河大道、永通公路。

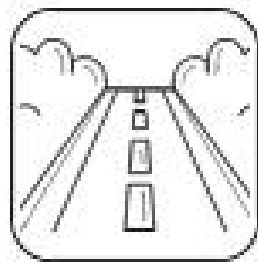


完善区域对外通道

构建掌政镇与外围道路交通相联系的镇域道路系统，打通银川市与东部月牙湖乡、南部灵武市以及北部通贵乡的交通联系，形成“方便、快捷、安全、高效”的路网系统。

优化农村主干通道

围绕打通断头路、支撑乡村振兴战略和提高农村公路通畅水平，推进乡村公路提档升级，提高农村公路服务品质。



07 支撑保障体系

镇域公共服务体系

镇区层级

综合考虑规划人口和生活圈服务半径，规划期内重点完善社区服务设施用地、文化设施用地、体育设施用地、老年社会福利用地等。

村/组层级

结合自身及周边居民需求，规划期内重点完善体育及养老服务设施，提升区域公共服务设施数量和质量。



自来水引自永固水厂、永南水厂、镇河水厂、掌政水厂及掌政镇农村人饮供水工程，对现有水、泵站、管道等基础设施提升改造。



保留现状镇区污水处理厂，可满足镇区远期污水处理需求。保留各村污水处理站进行分散处理。



镇区供热统一接入银川市城市供热主管网。村庄采用空气热泵等分散供热方式取暖。



保留掌政变电站供电所（220/110/10kV）和永固110kV变电站。



镇域实现5G网络全覆盖。



镇区新增垃圾转运站，集中转运至银川市生活垃圾集中收集处理中心进行统一处理。



镇域燃气接自银川市城市天然气管网，由银川市市政统一供给。

07 支撑保障体系

守牢安全韧性底线

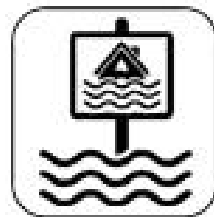


地质灾害防治

掌政镇无地质灾害隐患点，全镇位于地质灾害不易发区，为一般防治区。以群测群防、设置警示标识为主，增强群众防灾减灾意识。

防洪排涝

掌政镇镇村防洪标准为20年一遇，镇区排涝标准为10年一遇。镇域构建以银东干沟、永二干沟为南北主要排洪通道，对镇域内鸣翠湖、赵家湖等湿地公园进行水生态保护和绿地系统修复，满足防洪排涝需要。



消防工程

在镇区建设二级乡镇专职消防站，提高消防给水的可靠性，结合天然水源设置消防车取水通道，推进公共消防基础设施建设。

抗震避难

掌政镇地震基本烈度为Ⅷ度。建设需主动避让黄河活动断层，避让范围为活动断层中心线两侧各100米。



卫生防疫

构建掌政镇“1+5”卫生防疫体系。结合人口分布、网格管理、规划单元和城乡生活圈，划定防疫分区，构建基本防疫空间单元。

应急保障

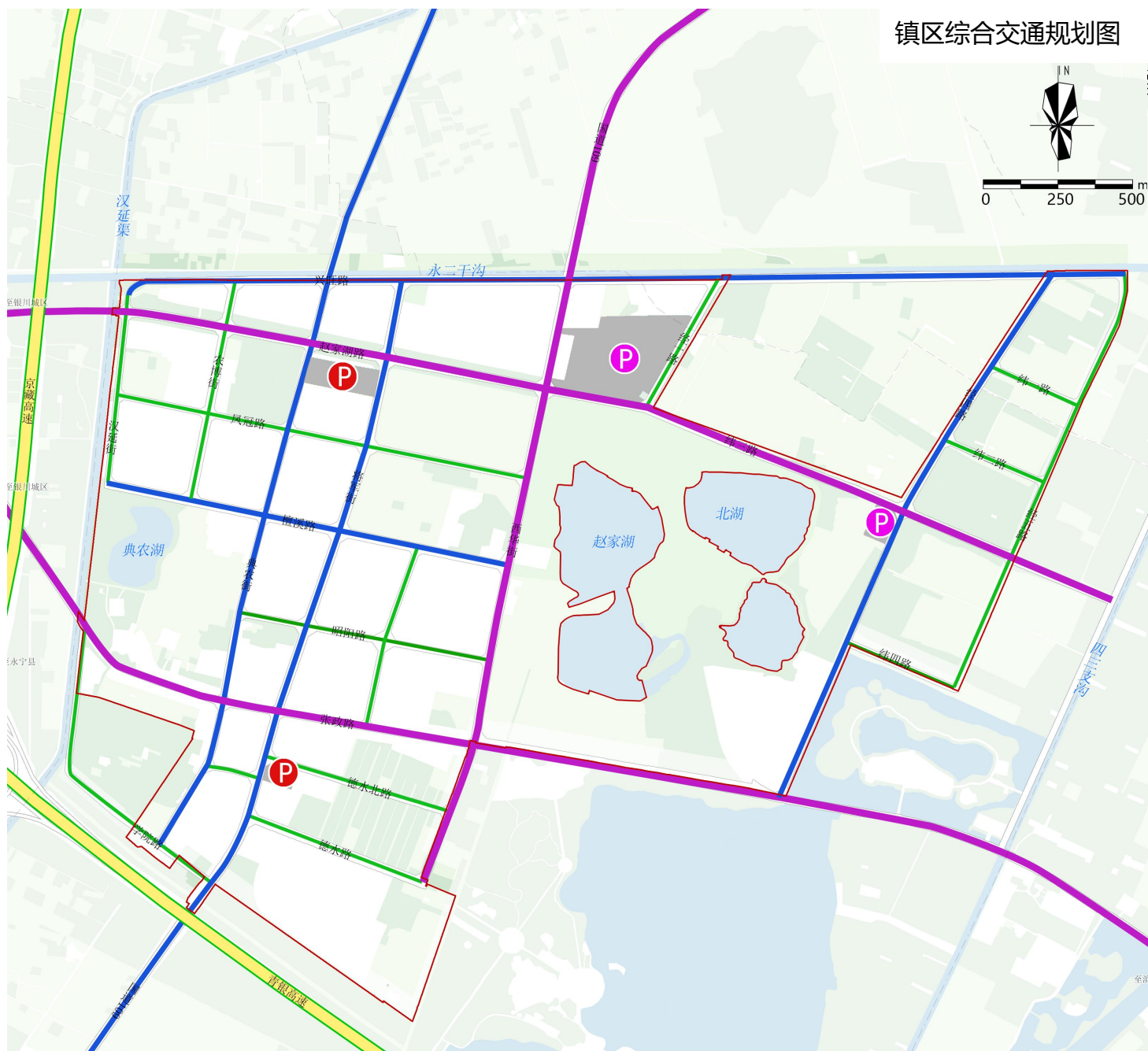
落实乡镇（街道）级和村（社区）级避难场所设置要求，结合公园绿地、广场、体育场、人防工程等设施，推进镇区室内、室外综合性紧急、短期、长期应急避难场所建设，推进农村地区室内、室外综合性紧急、短期应急避难场所建设。



08 镇区规划

镇区道路

结合现状道路及镇区用地功能形成“**方格网式**”三级道路网布局结构。结合原有道路系统，对路网进行局部优化，打通赵家湖路、兴旺路和凤冠路，结合新建区域完善道路系统，保留现状公交首末站及公交停保场，规划新增2处公共停车场。



- | | | |
|------|----------|--------|
| 高速公路 | 现状公共交通场站 | 县(区)界 |
| 主干路 | 规划公共停车场 | 村界 |
| 次干路 | 道路 | 城镇开发边界 |
| 支路 | 河流水面 | |

08 镇区规划

镇区公共服务设施

落实上位规划确定的公共服务设施引导要求，综合考虑规划人口和生活圈服务半径，打造开放包容、全民友好的优质生活圈。

幼有善育

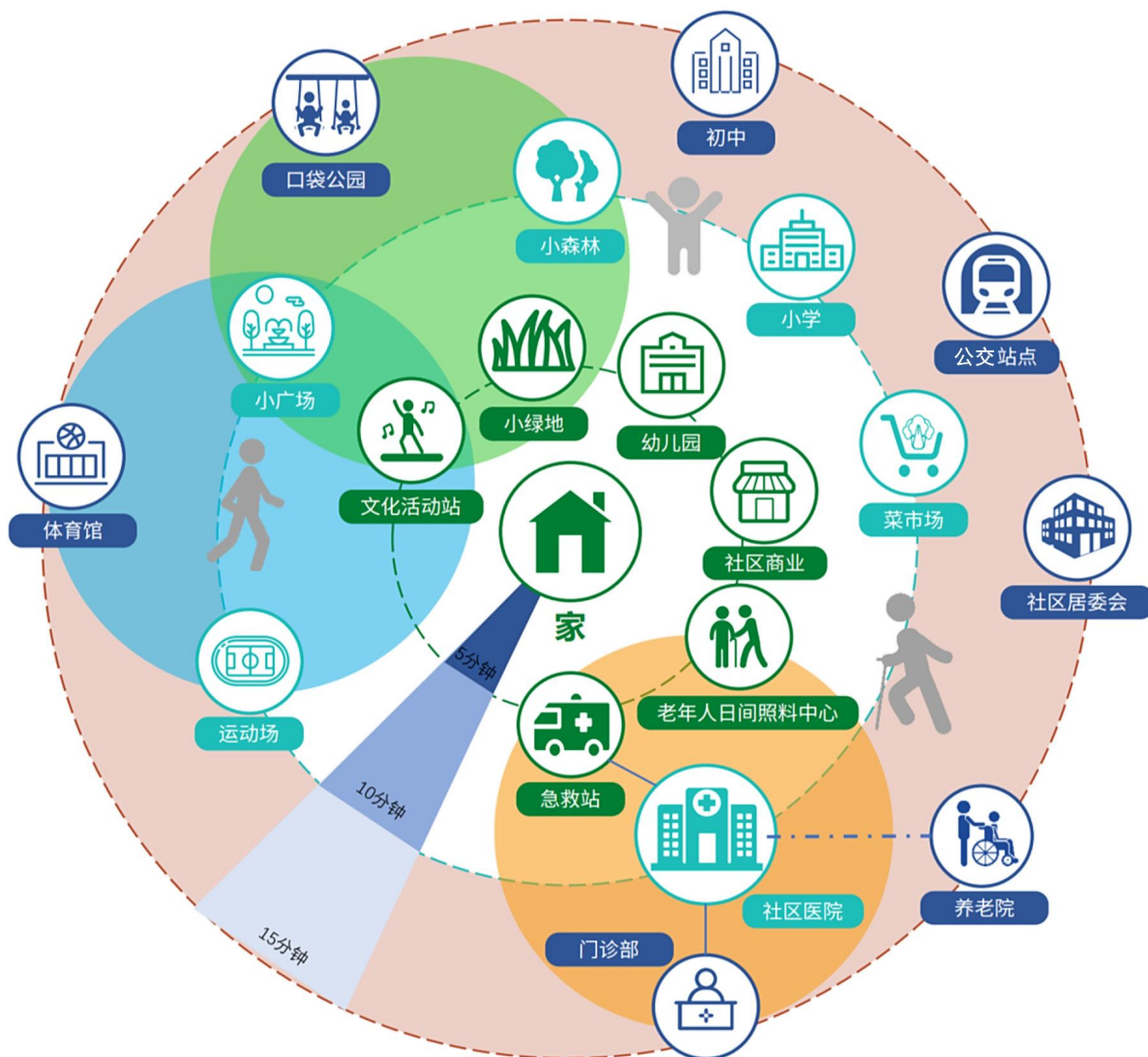
学有优教

病有良医

老有颐养

文有悦享

体有康达



十五分钟生活圈示意图

09 规划传导与实施保障

规划传导

城镇开发边界内详细规划

详细规划应严格落实本规划确定的底线约束和各类刚性管控要求，明确地块容积率、建筑高度、建筑密度、绿地率等管控指标，作为出具出让、划拨地块规划条件的依据。

城镇开发边界外村庄规划

村庄规划应严格落实本规划确定的底线约束和各类刚性管控要求，按照规划提出的交通设施、基础设施、公共服务设施、公共安全与防灾减灾等配置要求，明确设施配置规模及体量等建设要求，确定土地用途分类，提出村庄风貌引导等内容，作为实施乡村地区国土空间用途管制、核发乡村建设项目规划许可、进行各类建设等的法定依据。

保障措施



关于《通贵乡国土空间总体规划（2024—2035年）

（公示稿）》情况的说明

为深入贯彻落实《中共中央 国务院关于建立国土空间规划体系并监督实施的若干意见》、自治区国土空间规划及银川市国土空间总体规划等上位规划相关要求，完善银川市“三级三类”国土空间规划体系，指导安排通贵乡开展国土空间保护、开发、利用、修复工作，并在乡域层面为编制国土空间详细规划提供依据。现将规划主要内容说明如下。

《规划》以银川市国土空间总体规划为指引，结合通贵乡资源本底条件和特色产业优势，综合考虑人口、用地和用水规模，提出以下主要规划内容：

一是确定规划范围为通贵乡全部国土空间，总面积94.40平方千米，包含乡域和集镇两个层次。预测至2035年，乡域总人口1.1万人，集镇常住人口0.3万人。

二是衔接城市化地区的主体功能定位，落实上位规划，根据通贵乡发展实际，将通贵乡定位为“**银川市现代都市农业高质量发展区、黄河金岸农旅融合发展样板乡**”。

三是严格落实上位总体规划“三区三线”规模及管控要求，明确通贵乡耕地保有量不低于8.14万亩、永久基本农田保护面积不低于5.71万亩，生态保护红线面积不低于17.66平方千米。

四是构建“**一核两廊两区**”国土空间开发保护总体格局，形成“**集镇—中心村—基层村**”三级镇村体系。着力打造优品蔬果基地，建立区域品牌优势，并依托毗邻黄河的区位优势推动农旅融合，构建“**两横两纵一核三区**”的产业发展格局。

五是确定生态修复与国土综合整治重点项目。

六是确定历史文化保护线，明确保护措施，推动历史文化遗产、非物质文化遗产和自然遗产的活化利用。

七是强化基础支撑体系，明确综合交通设施建设，完善基础设施与公共服务设施，重点改善人居环境，加强安全韧性建设，提升生活品质。

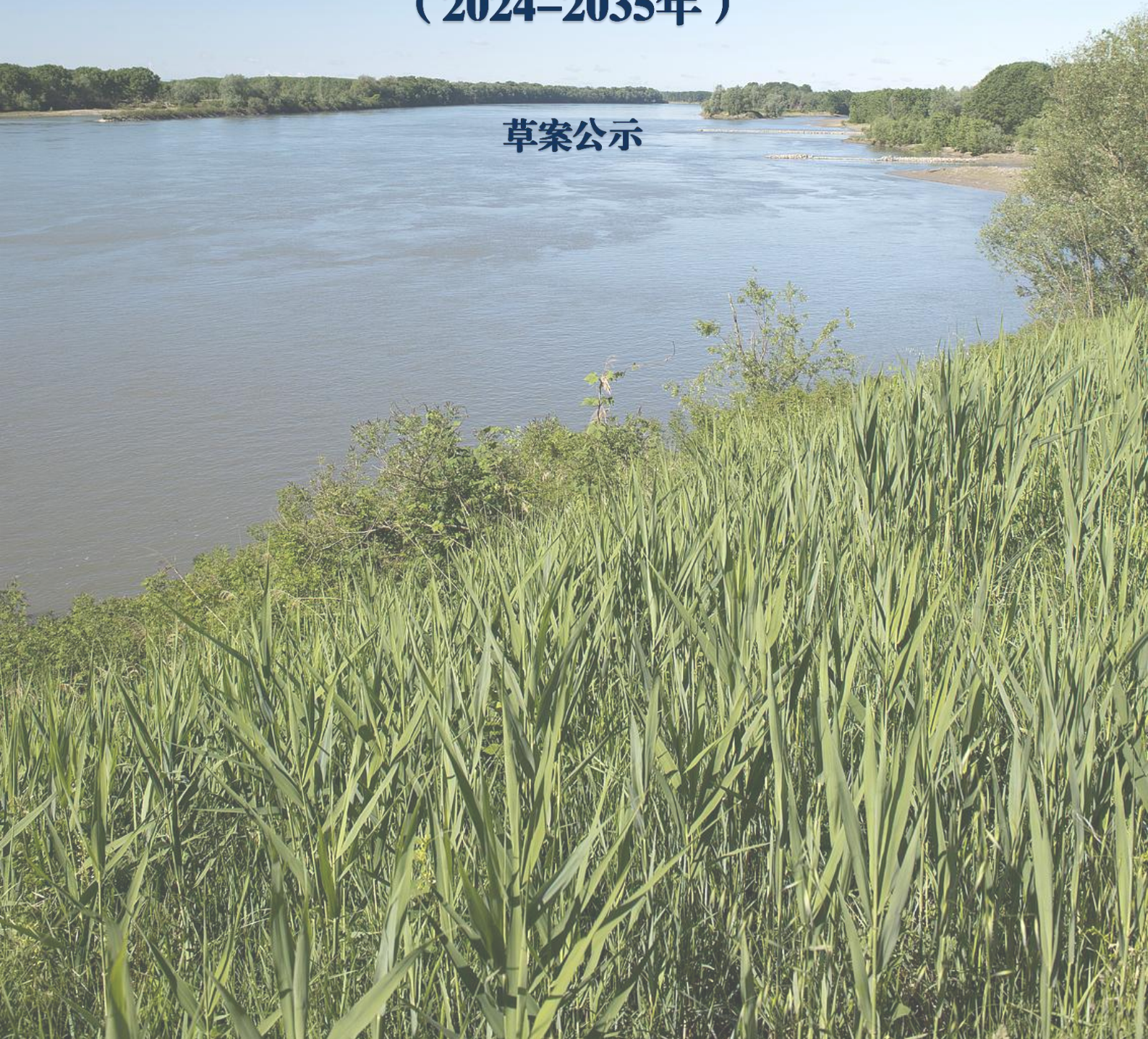
八是明确集镇规划布局，以居住和商业为主要功能，合理布局教育、体育、文化等服务设施，满足服务半径需求。

九是加强规划实施保障，明确近期重点项目安排。

通贵乡国土空间总体规划

(2024—2035年)

草案公示



前言

为深入贯彻落实《中共中央 国务院关于建立国土空间规划体系并监督实施的若干意见》决策部署，深化细化《银川市国土空间总体规划（2021—2035年）》，科学有序推动空间集聚开发、分类保护和综合整治，优化国土空间开发保护格局，合理配置资源和提升利用效率，促进国土空间治理体系和治理能力现代化，组织编制《通贵乡国土空间总体规划（2024—2035年）》（以下简称《规划》）。

《规划》是对通贵乡行政区域内国土空间开发、保护、利用、修复等工作的具体安排，是各类开发保护建设活动的基本依据，是编制详细规划（含村庄规划）和实施国土空间用途管制的重要依据。

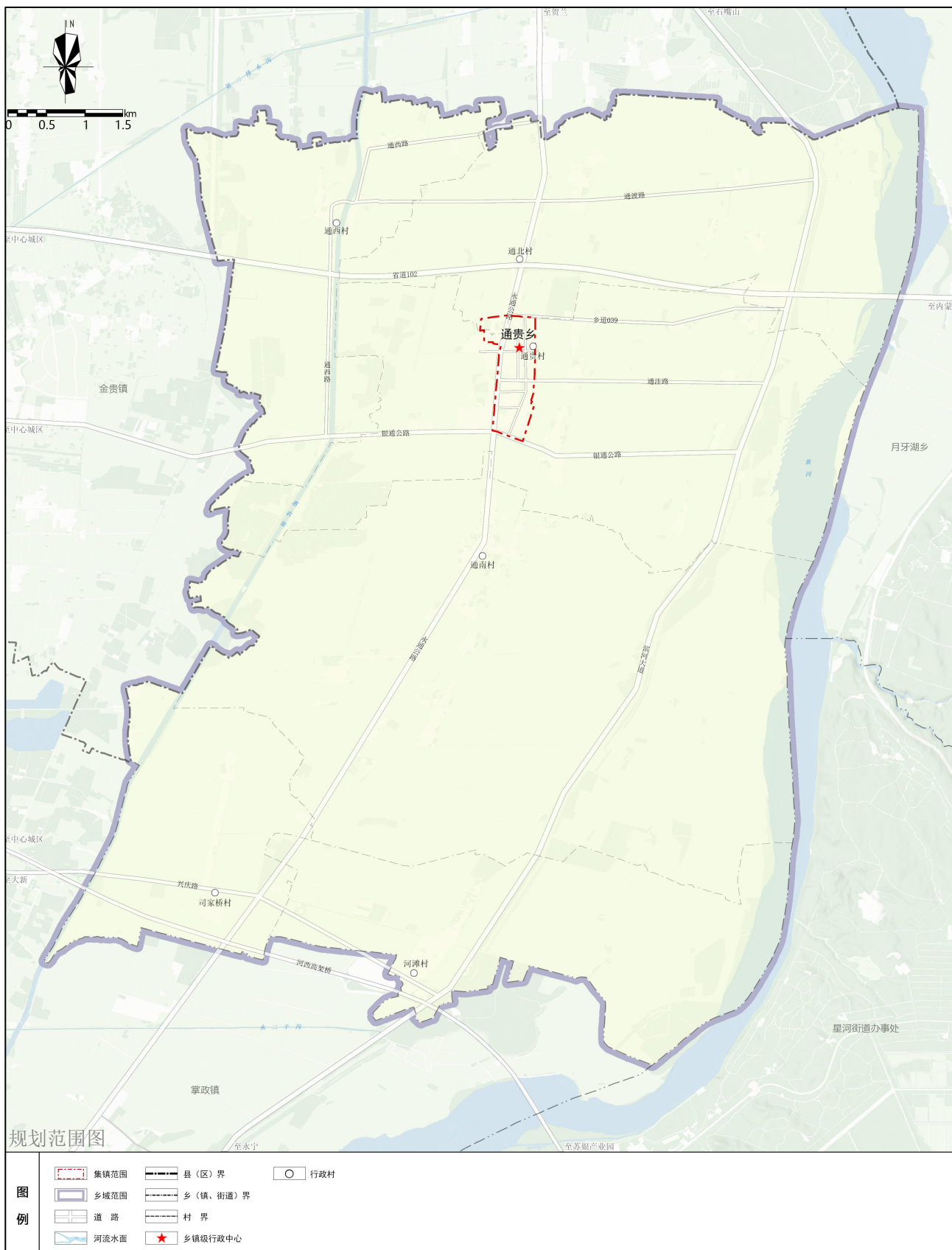
目录

- 01 规划范围与期限
- 02 开发保护目标
- 03 国土空间总体格局
- 04 镇村体系和产业规划
- 05 生态修复与国土综合整治
- 06 历史文化遗产保护与利用
- 07 支撑保障体系
- 08 集镇规划
- 09 规划传导与实施保障

01 规划范围与期限

规划范围为通贵乡全域国土空间，包括河滩村、司家桥村、通南村、通贵村、通北村和通西村6个行政村。规划层次分为乡域和集镇两个层次。

规划期限为2024—2035年，规划基期年为2023年，近期目标年为2030年，规划目标年为2035年。



02开发保护目标

目标定位

立足通贵乡资源本底条件、特色产业优势，落实《银川市国土空间总体规划（2021-2035年）》对通贵乡的功能引导要求，确定通贵乡发展定位为：



银川市现代都市农业高质量发展区

黄河金岸农旅融合发展样板乡

发展目标

2030年

国土空间开发保护格局不断优化，良田沃土得到有效保护，三线管控初见成效；优化人口空间布局，引导村庄人口集中集聚；完善配套设施建设，补齐文化、体育、养老等公共服务设施短板，不断提升公共服务供给能力，乡村振兴取得重要进展。规划至2030年，预测全乡常住人口1.1万人。

2035年

粮食安全更加稳固，牢牢守住耕地保有量和永久基本农田保护红线。资源要素配置更加合理，调整村庄建设规模边界，形成集聚集约的村庄格局。文体教育、医疗社保等公共服务体系更加健全，乡村人居环境全面提升，农村基础设施更加完善。规划至2035年，预测全乡常住人口稳定在1.1万人。

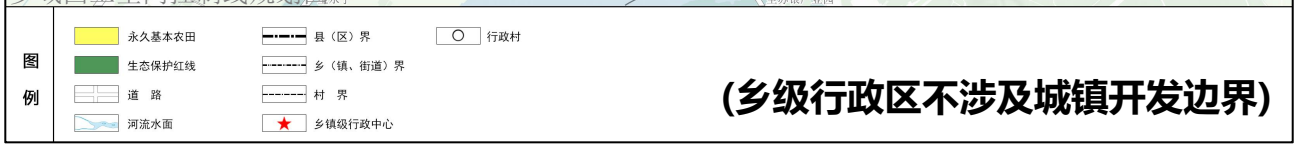
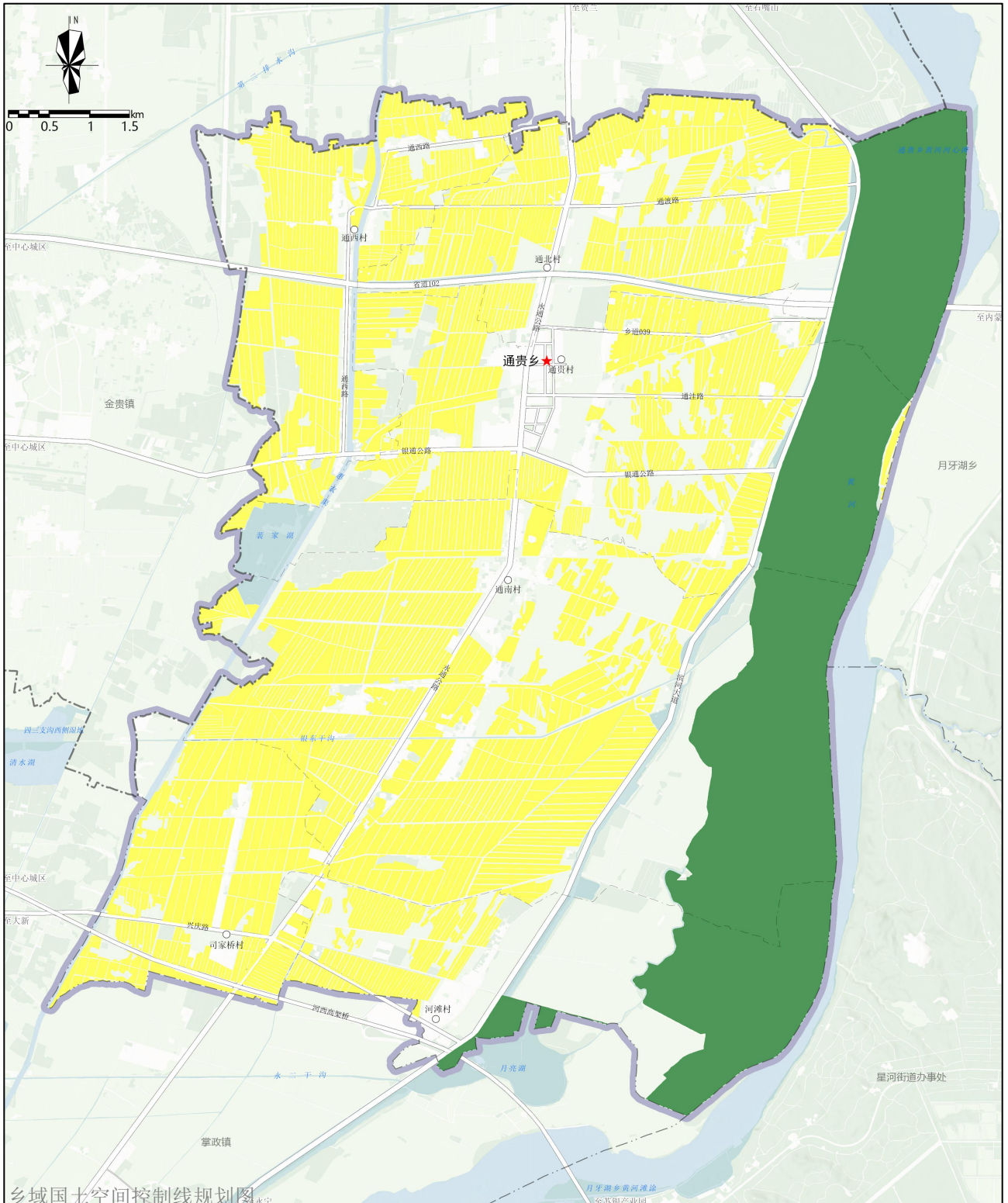
03 国土空间总体格局

三条控制线

落实耕地保有量
不低于
8.14万亩

落实永久基本农田保护
面积不低于
5.71万亩

落实生态保护红线
面积
17.66平方千米

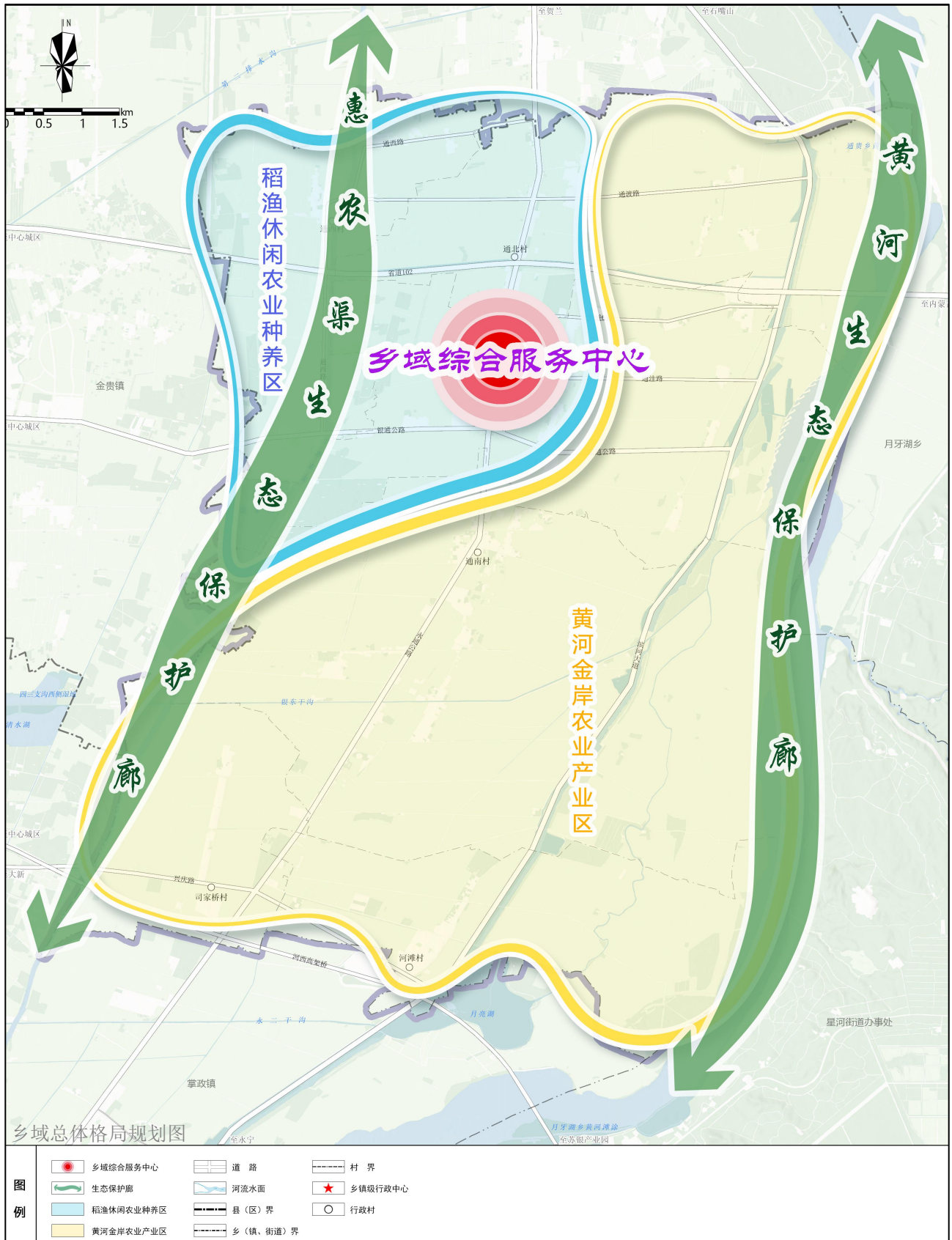


03国土空间总体格局

总体格局

一核两廊两区

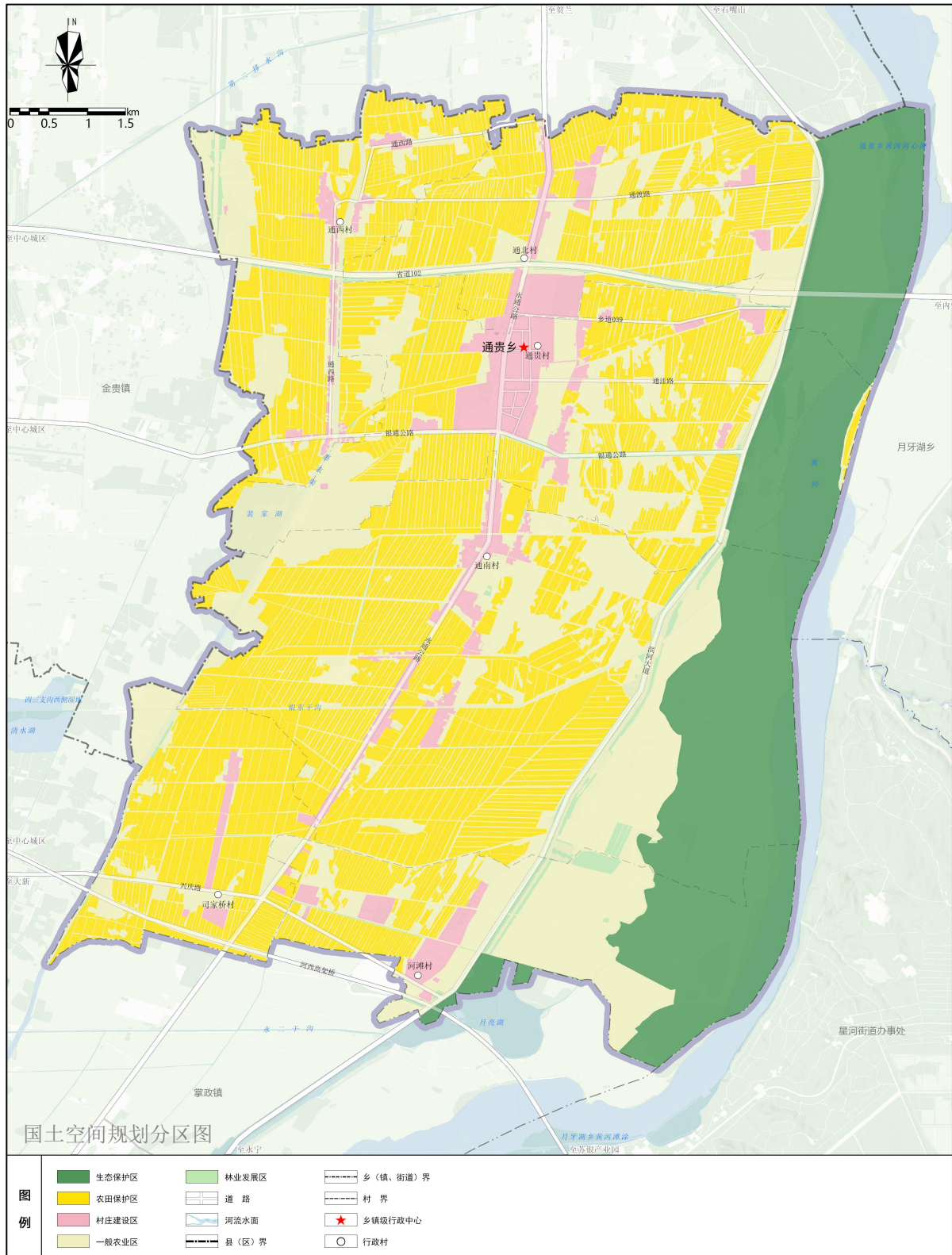
乡域综合服务中心
黄河生态保护廊、惠农渠生态保护廊
黄河金岸农业产业区、稻渔休闲农业种养区



03 国土空间总体格局

规划分区

生态保护区		具有特殊重要生态功能或生态敏感脆弱、必须强制性严格保护的区域。
农田保护区		永久基本农田相对集中需严格保护的区域。
乡村发展区	村庄建设区	城镇开发边界外，规划重点发展的村庄用地区域。
	一般农业区	以农业生产，满足人民群众对农产品的多元化需求为主的区域。
	林业发展区	以规模化林业生产和种植为主要利用功能的区域。



04镇村体系和产业规划

镇村体系

三级镇村等级结构

集镇

通贵村

重点发挥乡域中心职能，提升乡域服务功能，增强对周边村庄的辐射带动作用。

中心村

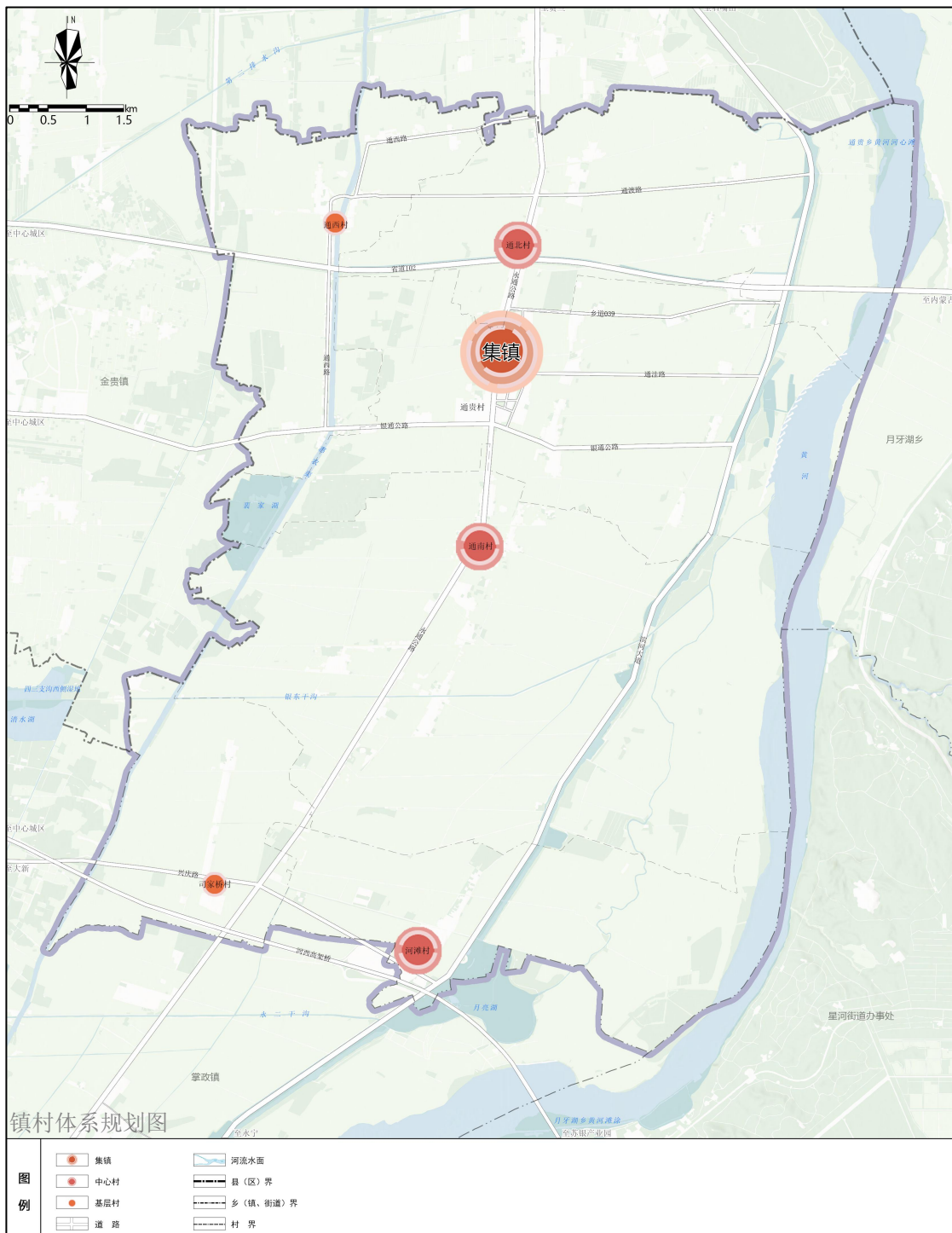
河滩村
通南村
通北村

重点完善基础设施和公共服务设施配置，满足周边村庄品质生活和就业需求，带动经济发展。

基层村

通西村
司家桥村

引导农村集中居住，完善基础设施和公共服务设施配套，重点发展特色水产、观光农业。

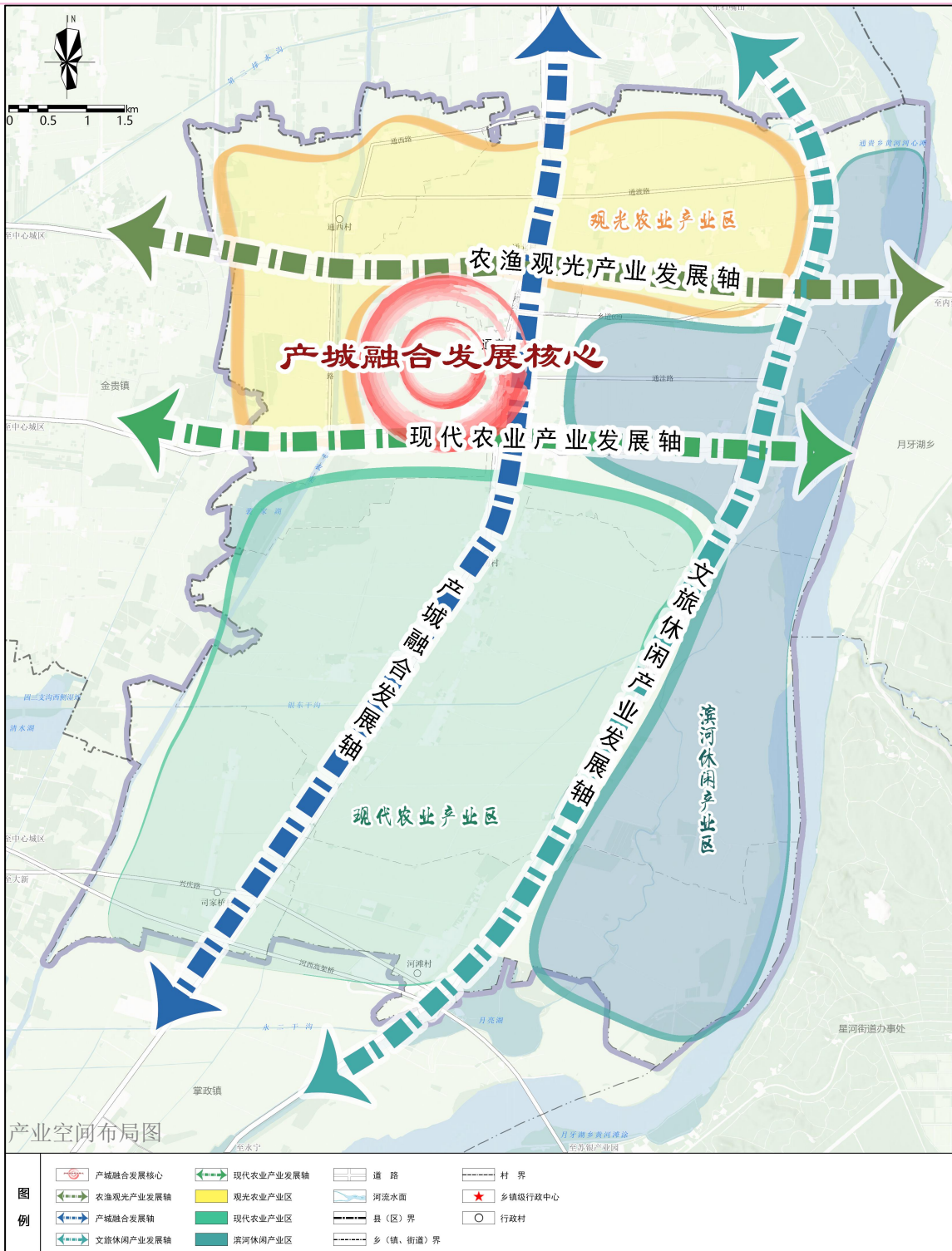


04镇村体系和产业规划

产业规划

形成“两横、两纵、一核、三区”的产业布局

两横：以省道102、银通公路为依托的农渔观光产业发展轴和现代农业产业发展轴。
两纵：以永通公路、滨河大道为依托的产城融合发展轴和文旅休闲产业发展轴。
一核：以集镇为依托的集商贸物流、加工、旅游服务为一体的产城融合发展核心。
三区：以通西村水产养殖、以通北村稻蟹种养、果蔬种植为主的观光农业产业区，以通南村、司家桥村蔬菜、稻米种植为主的现代农业产业区，黄河西岸滨河大道沿线的滨河休闲产业区。



05生态修复与国土综合整治

生态修复

主要对黄河、惠农渠等水环境进行治理和湿地保护修复，落实河（湖）长制，划定河道管理范围线；调节河流泥沙含量，主要开展疏通河道，清理河道淤泥，建设沟道防护工程，防止河流冲刷河道。

加强源头农用化肥、农药使用管控，禁止使用高毒、高残留农药，加大使用生物农药、天敌昆虫的推广力度；统筹推进受污染耕地安全利用、耕地土壤污染成因排查及污染源头管控，加强土壤污染监测调查，并及时进行相应处置。

国土综合整治

持续推进农用地综合整治，加快中低产田改造和农田基础设施建设，全面提升耕地产能，稳步提高农田抗灾减灾能力，不断提高耕地的综合生产能力，提高耕地的经济效益。

要加强土地治理，改善土地质量，提高土地利用效益，加强水利设施建设灌溉系统，提高灌溉效率，保证农田灌溉水量充足，积极推进高标准农田建设。

将村庄内部建筑质量差、建筑风貌与周边不协调的住宅、零散建筑和闲置建筑进行拆除，除新社区建设区域，其他区域的建设用地复垦后均整理为耕地。

因地制宜开展宜耕后备资源开发，在不破坏生态环境的前提下，结合流域水土治理、农村生态建设与环境保护等，确定宜耕后备资源开发的用途和措施。

06历史文化遗产保护与利用

有效落实自治区和银川市关于文化遗产保护与利用的相关部署，对**惠农渠**进行严格管控，加强对当地非遗项目的宣传和推广普及，构建适宜本土的文化遗址保护利用模式。

07支撑保障系统

公共服务设施规划

构建“乡集镇 - 村/组”两级生活圈

集镇：依托集镇所在地，统筹布局满足乡村居民日常生活、生产需求的各类公共服务设施，设置文化活动中心，并结合公园绿地设置室外综合健身场地。

村/组：依托行政村集中居民点或自然村组，综合考虑乡村公共服务设施需求，围绕现状公共空间、公交站点、特色公建等打造村级公共活动中心，作为村民日常活动、办事、交往的主要场所。

市政基础设施规划



给水

司家桥村、河滩村由永固水厂供水，通贵村、通西村、通北村、通南村由银川市通贵乡农村人饮供水工程供水。



污水

通贵乡污水处理厂近期保留，远期搬迁至滨河大道以西、七一沟以南，在通北村、通西村新建污水处理站。



供热

集镇近期仍采用天然气热水锅炉供热，远期向生物质能以及空气能等清洁能源转变。村庄依旧采用分散供热方式。



电力

通西村、通北村、司家桥村、河滩村、通南村的供电电源为永固110kV变电站，通贵村的供电电源为金贵220kV变电站。



通信

规划集镇通信光缆、电缆以管道形式共沟敷设，通信主干线路均沿主要道路敷设，与电力线路分置道路两侧。



环卫

分别在通贵村和通北村设置垃圾转运站。在各中心村分别设置垃圾回收站（点），定期进行垃圾回收，集中转运进行处理。



燃气

已建天然气中压管道东部调压站。主管网沿永通公路、滨河大道等主要道路敷设。

07支撑保障系统

综合交通体系规划

通贵乡对外交通形成“四横两纵”体系(四横：省道102、银通公路、河西高架桥、兴庆路，两纵：滨河大道、永通公路)，进一步加强农村公路规划建设，构建便捷高效的地方经济干线网络和普惠公平的乡村公路网络。

守牢安全韧性底线

着力提升通贵乡洪涝灾害应对能力、地质灾害预防能力及抗震防震能力，健全消防安全保障体系，全面保障生命线系统安全。



地质灾害防治

通贵乡有1处活动断裂带，为黄河断裂，在乡域内长度11634米。避免在活动断裂带新建重大设施。

防洪排涝

通贵乡全域防洪标准为20年一遇。按照适度超前，防控结合理念，提高全乡洪涝灾害防治水平和工程建设质量。



消防工程

规划乡镇二级专职消防队1处，设置消防水池1处。规划在每个村设置消防取水点，同时在村委会设置消防设备存储点，以方便管理，配备必要的灭火器材。

抗震避难

通贵乡抗震设防烈度为Ⅷ度。规划集镇文化广场、学校操场等作为避震疏散场地，农村地区选择地势平坦的田地、绿地等空地作为避震疏散场地。



卫生防疫



坚持整体谋划，依托通贵乡现有医疗卫生资源，构建“1+6”卫生防疫体系，推进公共卫生基础设施建设。

应急保障

主动融入银川市应急防灾减灾救灾体系，落实乡、村两级避难场所设置要求，规划设置短期避难场所，将集镇内的其他广场、街头绿地设置为紧急避难场所。



农业防灾减灾

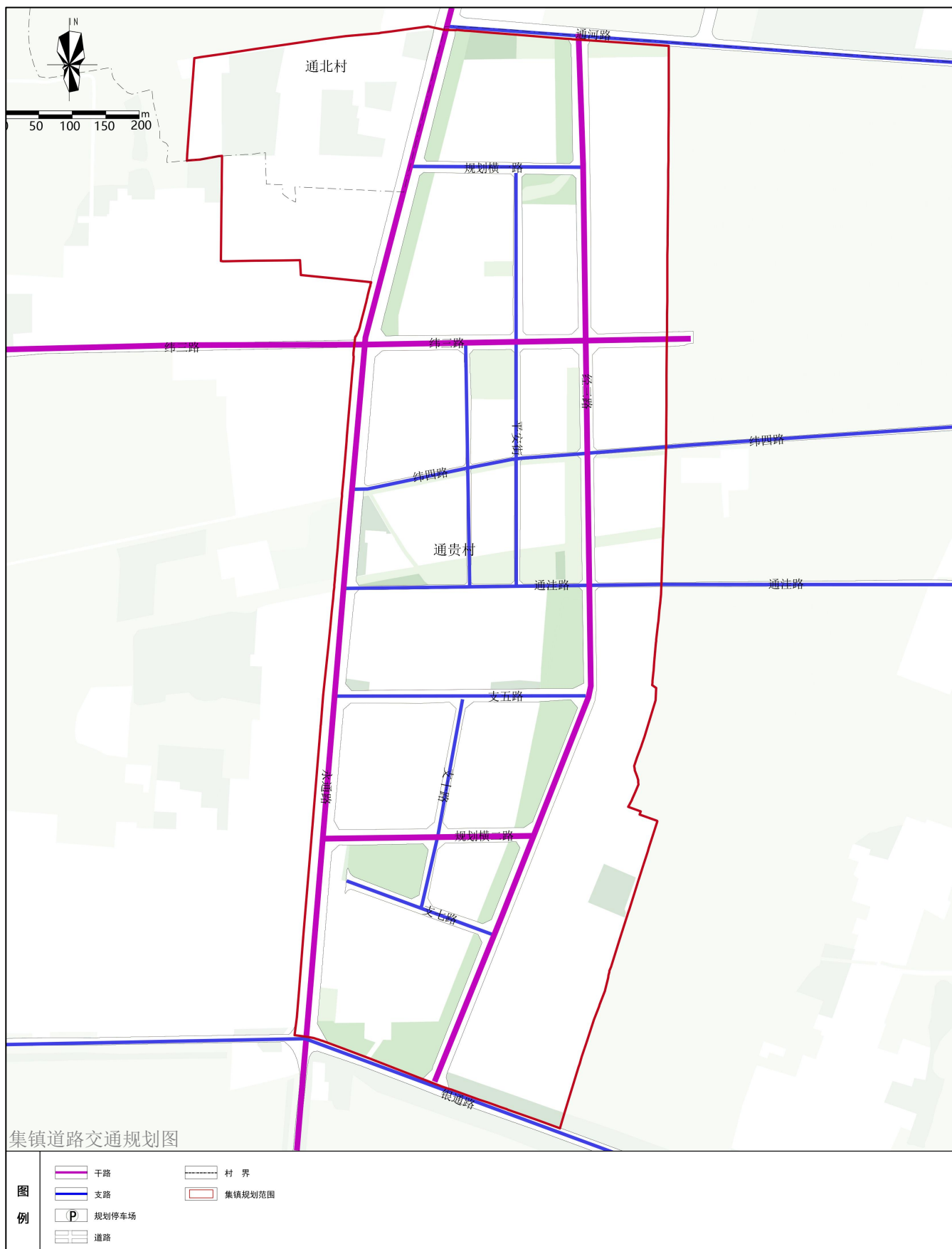


对温棚、圈舍等设施提前做好加固措施，对农田周边沟系进行及时清理，保障田间排水畅通；水产养殖场预降池塘水位和抽空排水管道，及时疏通沟渠。运用综合栽培技术防御低温冻害，村委会增强灾害预报预警服务功能。

08集镇规划

道路交通规划

合理衔接对外交通，优化集镇内部道路系统，形成干路、支路两级道路网络。

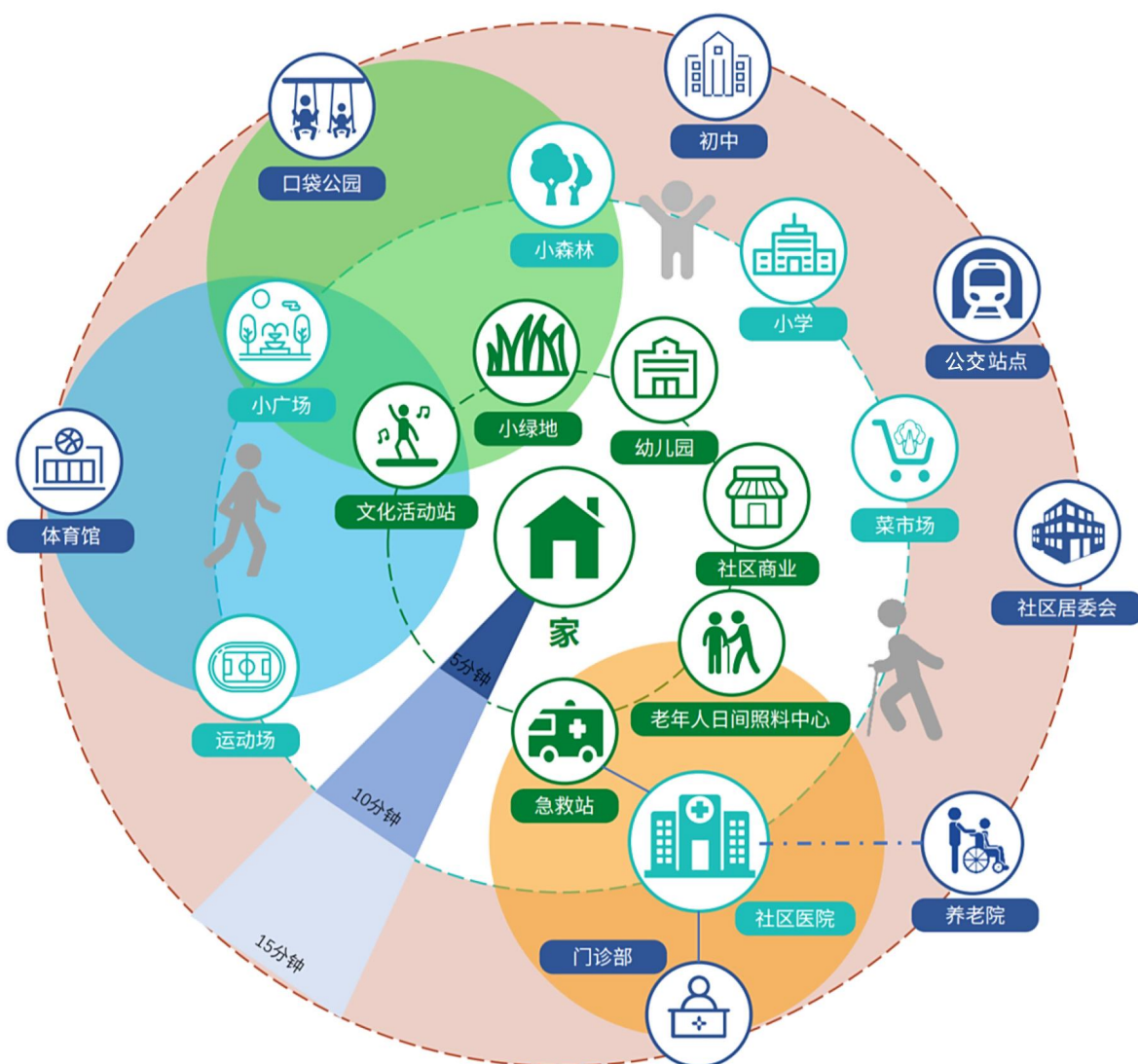


08集镇规划

公共服务设施规划

覆盖集镇、功能完善、全龄友好

统筹协调居住用地与公共服务设施用地的关系，扩大公共服务的有效供给，补足短板，均衡布局，集镇按照15分钟生活圈来配备相应的设施，实现社区单元全覆盖的目标。



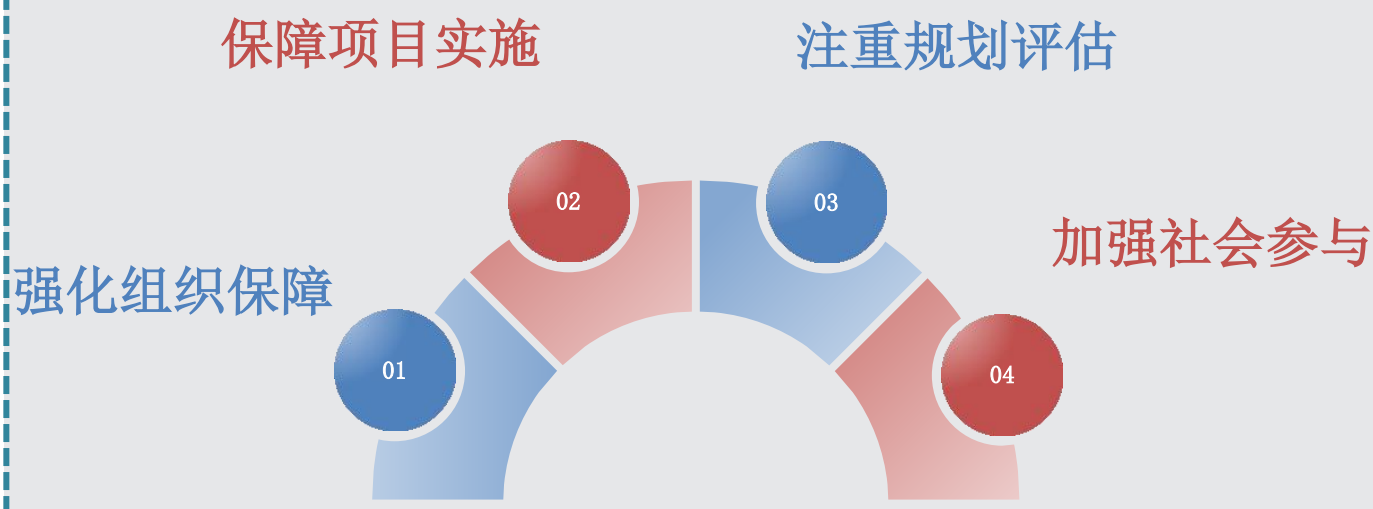
十五分钟生活圈示意图

09规划传导与实施保障

规划传导

村庄规划应严格落实本规划确定的底线约束和各类刚性管控要求，按照规划提出的交通设施、基础设施、公共服务设施、公共安全与防灾减灾等配置要求，明确设施配置规模及体量等建设要求，确定土地用途分类，提出村庄风貌引导等内容，作为实施乡村地区国土空间用途管制、核发乡村建设项目规划许可、进行各类建设等的法定依据。

实施保障



关于《月牙湖乡国土空间总体规划（2024—2035年） （公示稿）》编制情况的说明

为深入贯彻落实《中共中央 国务院关于建立国土空间规划体系并监督实施的若干意见》、自治区国土空间规划及银川市国土空间总体规划等上位规划相关要求，完善银川市“三级三类”国土空间规划体系，指导安排月牙湖乡开展国土空间保护、开发、利用、修复工作，并在乡域层面为编制国土空间详细规划提供依据。现将规划主要内容说明如下。

《规划》以银川市国土空间总体规划为指引，结合月牙湖乡资源本底条件和特色产业优势，综合考虑人口、用地和用水规模，提出以下主要规划内容：

一是确定规划范围为月牙湖乡全部国土空间，面积224.90平方千米，包含乡域和集镇两个层次。预测至2035年，乡域人口2.85万人，集镇人口0.2万人。

二是将月牙湖乡定位为“**全国乡村振兴示范乡、自治区重点农业产业示范乡、银川市旅游休闲度假目的地**”。

三是严格落实上位总体规划“三区三线”规模及管控要求，明确月牙湖乡耕地保有量不低于5.21万亩、永久基本农田保护面积不低于4.40万亩，生态保护红线面积不低于12.66平方千米。

四是构建“**一心领三区，一带并一轴**”的国土开发保护总体格局，形成“**集镇—中心村—基层村**”三级镇村体系。依托银河路打造特色农业发展轴，重点发展蔬菜、蜜瓜种植及兔牛羊特色养殖业；以国道244作为乡域重要的交通与物流通道，串联四大片区，促进产业融合发展，构建“**一横一纵四片区**”产业发展格局。

五是确定生态修复与国土综合整治重点项目。

六是划定历史文化保护线，明确保护措施，推动历史文化遗产和非物质文化遗产的活化利用。

七是强化基础支撑体系，明确综合交通设施建设，完善基础设施、公共服务设施，重点改善人居环境，加强安全韧性建设，提升生活品质。

八是明确集镇规划布局，以居住和商业为主要功能。

九是加强规划实施保障，明确近期重点项目安排。

月牙湖乡国土空间总体规划

(2024-2035年)

草案公示



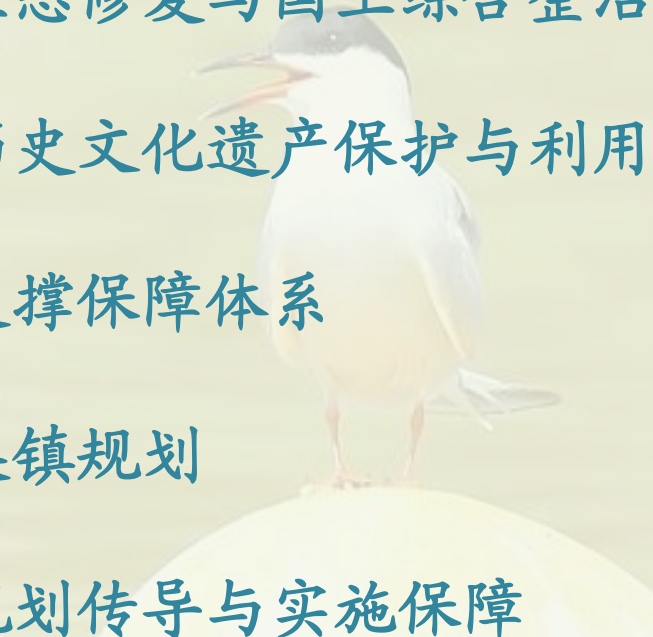
前言

为深入贯彻落实《中共中央 国务院关于建立国土空间规划体系并监督实施的若干意见》决策部署，深化细化《银川市国土空间总体规划（2021—2035年）》，科学有序推动空间集聚开发、分类保护和综合整治，优化国土空间开发保护格局，合理配置资源和提升利用效率，促进国土空间治理体系和治理能力现代化，组织编制《月牙湖乡国土空间总体规划（2024—2035年）》（以下简称《规划》）。

《规划》是对月牙湖乡行政区域内国土空间开发、保护、利用、修复等工作的具体安排，是各类开发保护建设活动的基本依据，是编制详细规划（含村庄规划）和实施国土空间用途管制的重要依据。

注：本版本为公示稿，所有数据和内容以最终批复和公布为准。

目 录

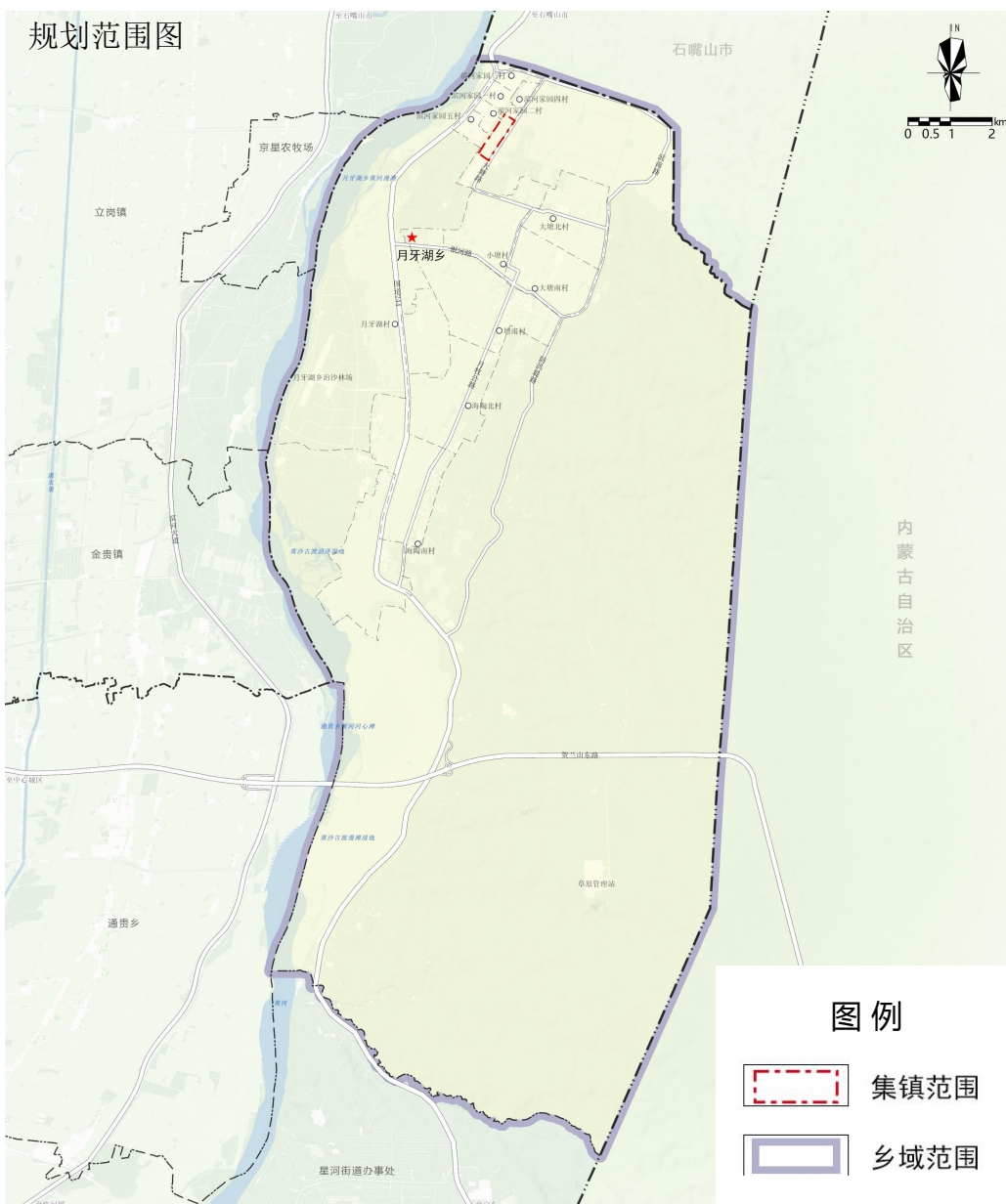
- 01 规划范围与期限
 - 02 开发保护目标
 - 03 国土空间总体格局
 - 04 镇村体系和产业规划
 - 05 生态修复与国土综合整治
 - 06 历史文化遗产保护与利用
 - 07 支撑保障体系
 - 08 集镇规划
 - 09 规划传导与实施保障
- 

规划范围

规划范围为月牙湖乡全域国土空间，下辖12个行政村（包括小塘村、大塘南村、大塘北村、海陶南村、海陶北村、塘南村、月牙湖村、滨河家园一村、滨河家园二村、滨河家园三村、滨河家园四村和滨河家园五村）、月牙湖治沙林场和草原管理站。规划层次分为乡域和集镇两个层次。

规划期限

规划期限为2024年—2035年，规划基期年为2023年，近期目标年为2030年，规划目标年为2035年。



人口规模与发展定位

规划至2035年，乡域常住人口规模2.85万人，集镇常住人口0.2万人。



全国乡村振兴示范乡

自治区重点农业产业示范乡

银川市旅游休闲度假目的地

国土空间开发保护目标

2030年

国土空间开发保护格局不断优化，三线管控初见成效；优化空间布局，引导村庄人口向集镇集聚；**完善镇村配套设施建设**，补齐文化、体育、养老等公共服务设施短板，不断提升公共服务供给能力；**产业结构持续优化**，产业园区整合优化，旅游产业初见规模，乡村振兴取得重要进展。

2035年

国土空间开发保护格局全面建立，粮食安全更加稳固，耕地保有量不低于5.21万亩，永久基本农田不低于4.40万亩；**奶畜产业持续发展壮大，农产品产业园区全面建成，产业竞争力明显提升**；资源要素配置更加合理，基础设施更加完善，公共服务体系更加健全，乡村人居环境全面提升，乡村振兴取得决定性进展。

三线管控

(乡级行政区不涉及城镇开发边界)

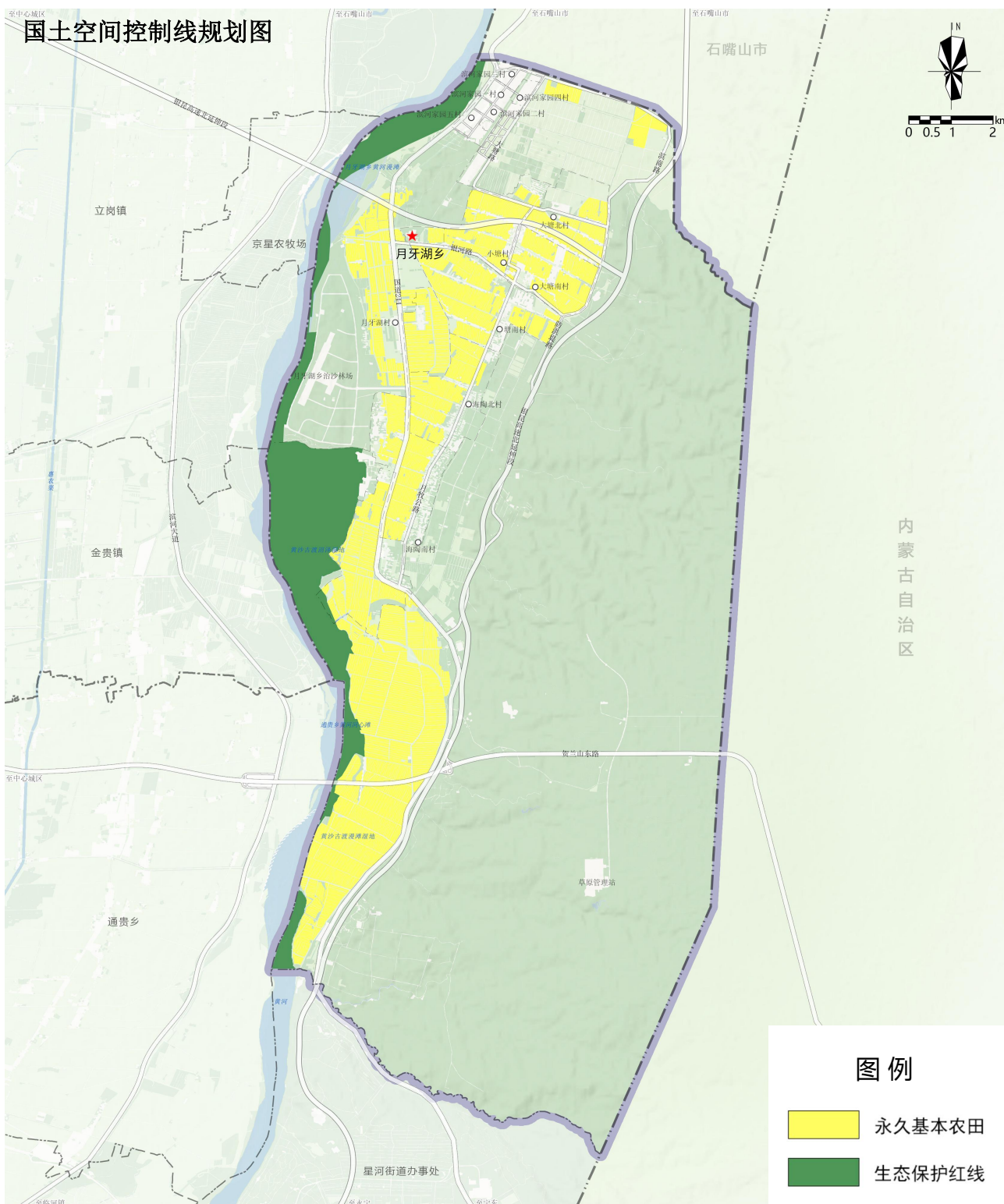
耕地和永久基本农田

落实耕地保有量不低于5.21万亩

落实永久基本农田保护面积不低于4.40万亩

生态保护红线

落实生态保护红线面积不低于12.66平方千米



开发保护格局

构建“一心领三区，一带并一轴”的总体格局

一心：乡域综合发展核心

一带：黄河沿线休闲旅游带

一轴：交通经济发展轴

三区：休闲旅游产业区

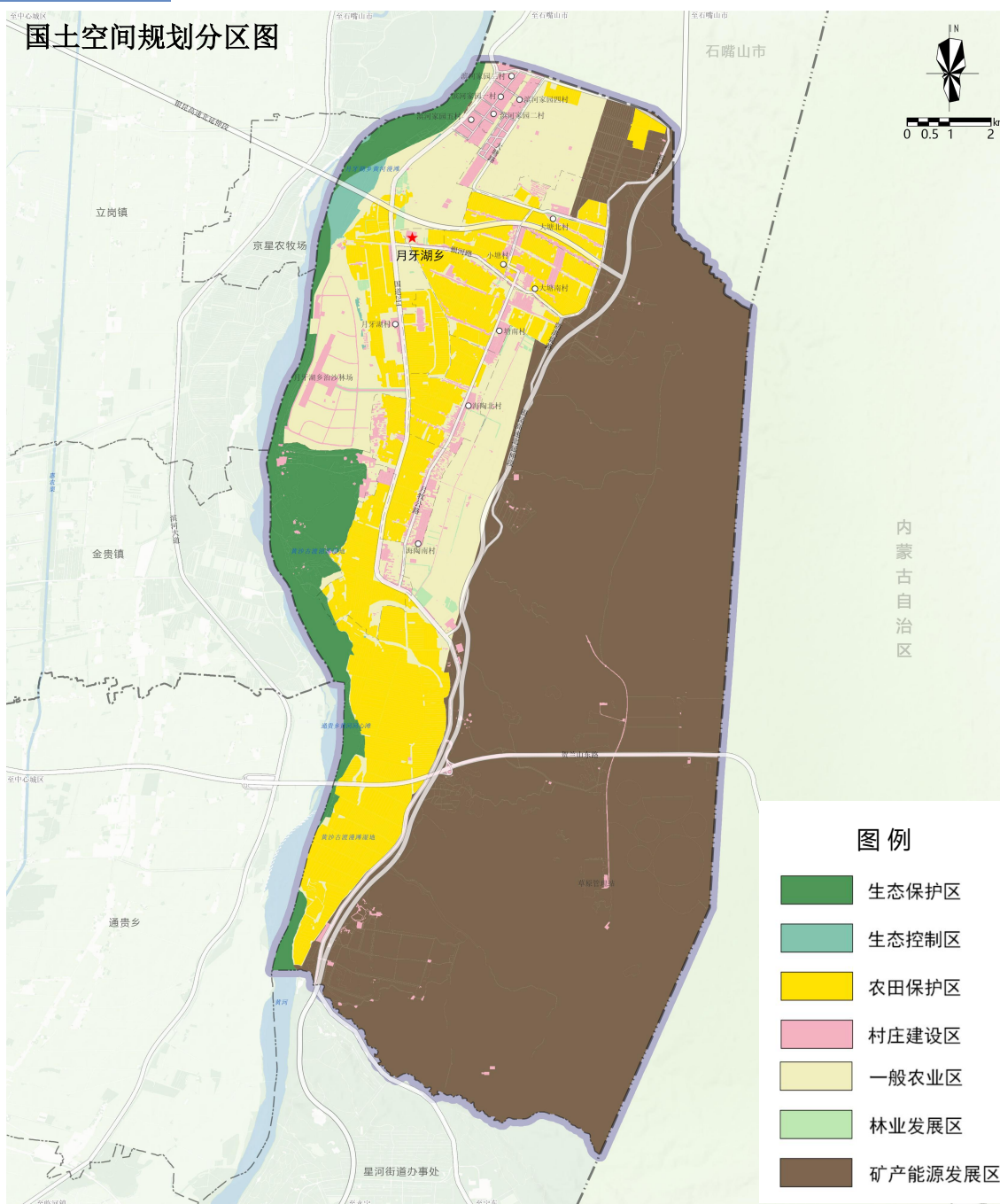
现代农业发展区

生态保护修复区



规划分区

生态保护区	具有特殊重要生态功能或生态敏感脆弱、必须强制性严格保护的区域。	
生态控制区	需要予以保留原貌、强化生态保育和生态建设、限制开发建设的区域。	
农田保护区	永久基本农田相对集中需严格保护的区域。	
乡村发展区	村庄建设区	城镇开发边界外，规划重点发展的村庄用地区域。
	一般农业区	以农业生产，满足人民群众对农产品的多元化需求为主的区域。
	林业发展区	以规模化林业生产和种植为主要利用功能的区域。
矿产能源发展区	主要布局在以采矿业及能源发展为主的区域。	



镇村体系

构建“集镇-中心村-基层村”三级镇村体系

集镇

月牙湖乡集镇。发挥乡域中心职能，提升乡域服务功能，增强对周边村庄的辐射带动作用。

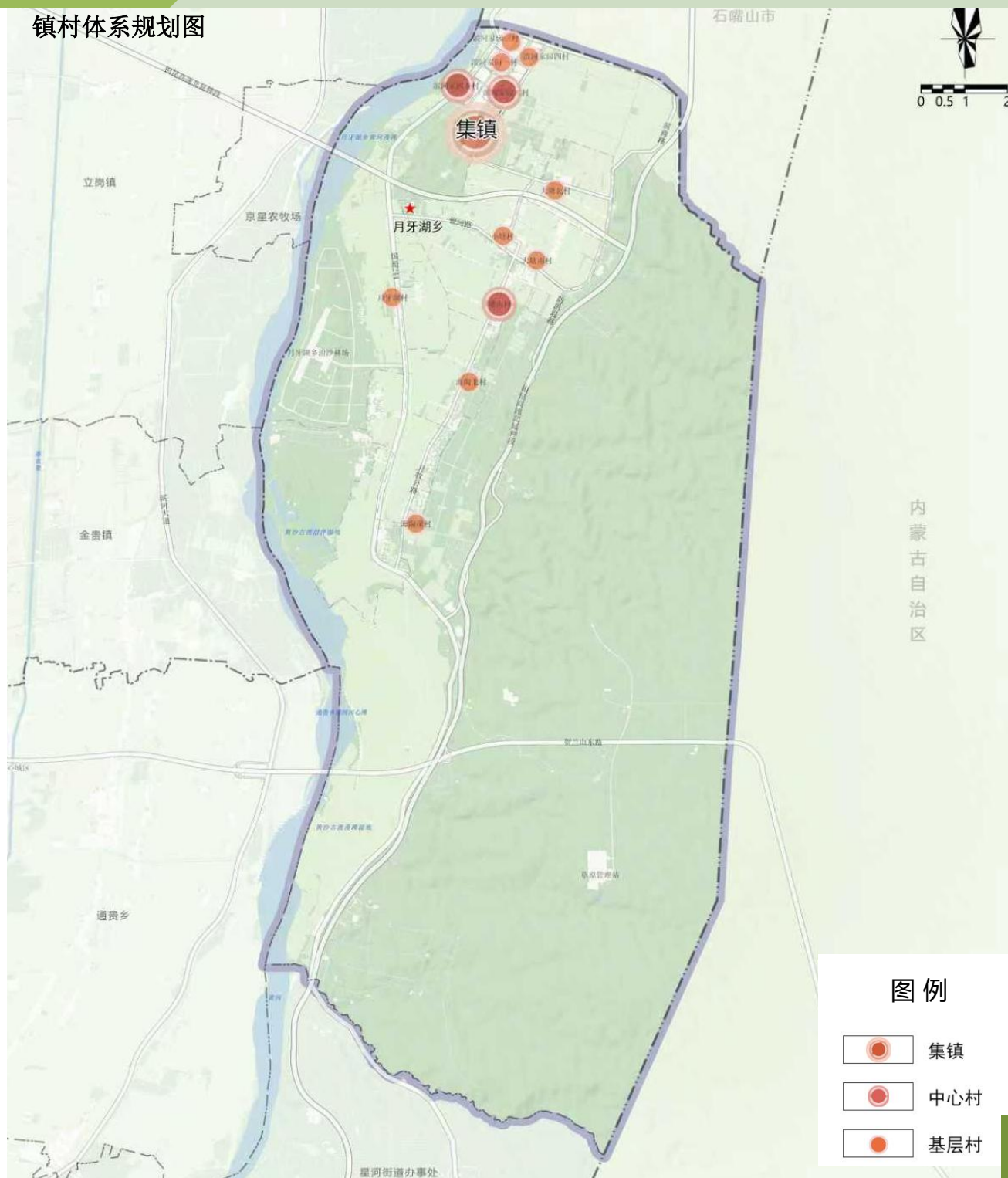
3个中心村

塘南村、滨河家园一村和滨河家园二村。高标准配置基础设施和公共服务设施，满足周边村庄品质生活和就业需求，带动经济发展。

9个基层村

除中心村外的其他行政村。引导农村集中居住，完善基础设施和公共服务设施配套，发挥特色资源，发展特色产业。

镇村体系规划图



产业布局

形成“一横一纵四片区”的产业总体布局

一横

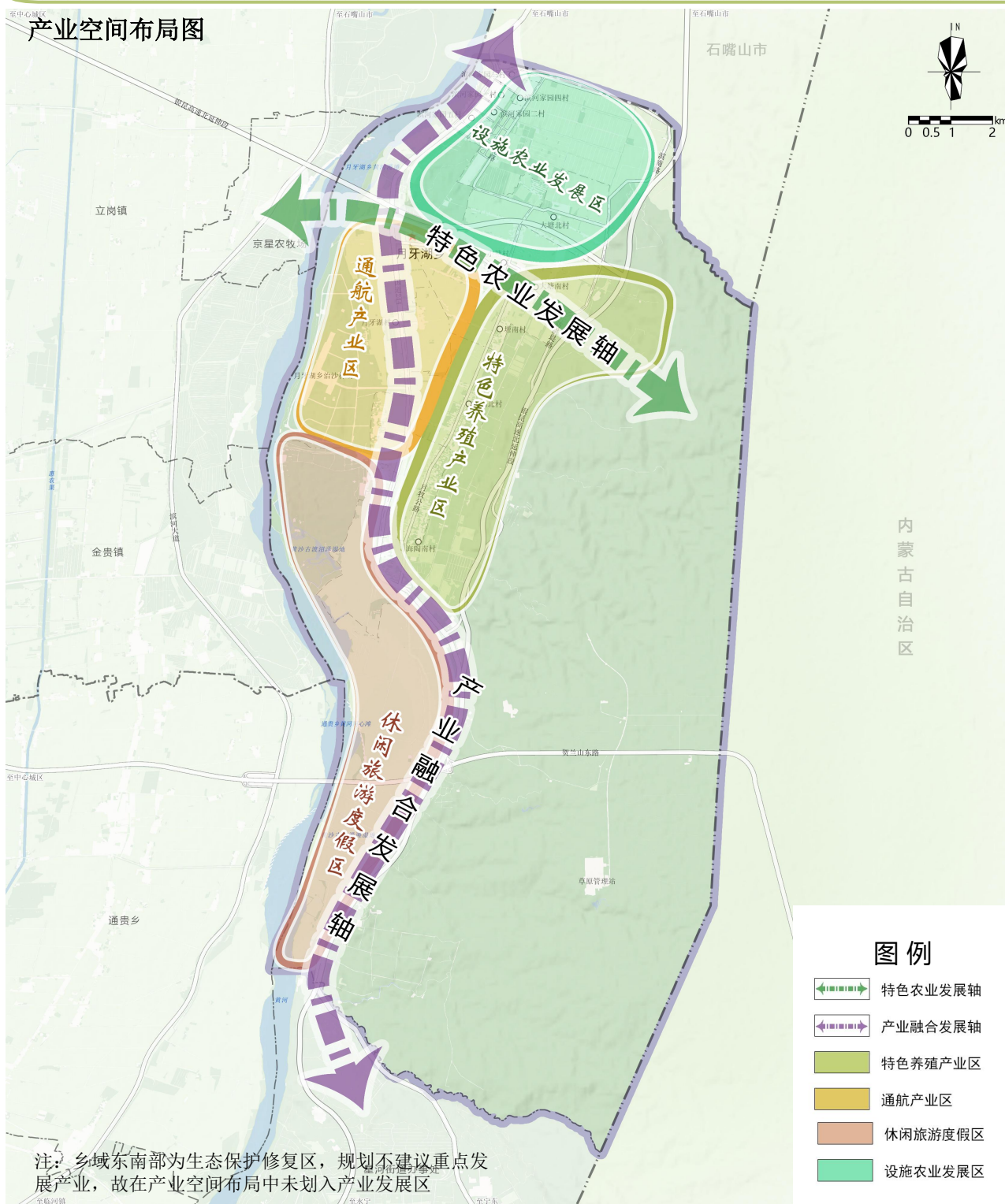
以银河路为依托的特色农业发展轴。

一纵

以国道244为重要交通、物流通道的产业融合发展轴。

四片区

设施农业发展区、特色养殖产业区、通航产业区、旅游休闲度假区。



生态修复

□ 林草修复工程

以解决生态退化问题为重点，实施林草补植补造、林木保护等措施，**恢复林草生态系统功能**，提升乡域生态安全的保育和缓冲功能，增强防风固土和水源涵养能力。

□ 水域湿地修复工程

对北大沟等进行清淤整治，同时对沟道重要区段进行岸坡生态砌护，提升沟道岸坡稳定性及生态性；在**黄河两岸的湿地种植水生植物**，提高湿地内水质，同时增加区域观赏性，湿地内设置人工生态浮岛，以提升人工湿地观赏性。

国土综合整治

□ 农用地整治

大力实施高标准农田建设，一般耕地提质改造，重点在优、高、中等耕地集中分布区域和永久基本农田储备区开展建设，整治后的耕地优先划入永久基本农田。

□ 耕地后备资源开发

在不破坏生态环境的前提下，结合流域水土治理、农村生态建设与环境保护、岸线资源等，**因地制宜确定荒盐碱沙开发的用途和措施**，合理安排造地规模及范围。

□ 建设用地整治

拆除原有建筑（构筑）物，清理建筑垃圾，合理分配土方，就近平衡土方量，尽量减少客土、弃土。根据规划道路和周边沟渠走向制定田块大小和形状，田块布局尽可能方便农业机械化作业和田间耕作。对复垦后的耕地实施土壤改良措施，建立耕作层。结合田间道路的建设，布置农田防护林工程。

历史文化保护

落实12处历史文化资源及历史文化保护线

- 全国重点文物保护单位1处：明长城黄河东岸“长堤”
- 自治区级文物保护单位1处：兵沟汉墓群
- 历史建筑1处：月牙湖乡治沙林场渡槽
- 尚未核定公布为文物保护单位的不可移动文物：头道墩烽火台、二道墩烽火台、四道墩烽火台、磨盘山烽火台等



综合交通

□ 对外交通

形成“一横两纵”结构体系。
一横为省道102线，两纵为国道244线和银昆高速北延伸段。

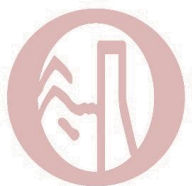
□ 农村公路

重点实施产业路旅游路建设、建制村通双车道四级路改造建设等项目。

□ 交通设施

规划设置四级客运站1处，完善城乡公交站点布设。

公共安全与防灾减灾



防洪规划

月牙湖乡乡村地区防洪标准为**20年一遇**



消防规划

设置二级乡镇专职消防队；
结合村委会设置微型消防站



抗震规划

新建建筑和构筑物均按地震烈度**Ⅷ度**设防



卫生防疫

构建月牙湖乡“**1+12**”卫生防疫体系



应急保障

月牙湖乡人民政府为综合防灾指挥中心，
各行政村村委会为基层防灾指挥中心

公共服务设施

乡集镇层级

依托乡集镇所在地，形成**乡村社区生活圈**的服务核心。

村/组层级

依托行政村集中居民点或自然村组，按照**15分钟可达**的空间尺度配置。

基础设施



给水工程

水源引自银川市长城水务农村供水工程，主干管沿主要公路敷设，次干管沿村庄内部主要道路铺设，支管入户。



排水工程

规划采用**雨污分流**的排水体制，保留现状滨河家园污水处理厂，规划新建污水处理站2处。



电力工程

由月牙湖乡330kV变电站供电。



通讯工程

有线电视覆盖率达到100%。**5G网络全域覆盖**。



燃气工程

新建天然气调压站，接**银川市城市天然气管网**，采用中压一级管网系统，中压燃气干管沿主要道路敷设。



供热工程

集镇采用天然气集中供热，村庄逐步实施**清洁取暖能源全替代**，支持农户合理选择空气源热泵热水机等。



环卫基础设施

生活垃圾采取分类收集，集中转运，统一处理的模式，通过焚烧发电和卫生填埋的方式全部进行无害化处理及资源化利用。餐厨垃圾由兴庆区厨余垃圾资源化利用中心处理制作成微生物液态肥。

优化集镇交通组织

- 形成“一环一纵两横”的路网结构。
- 保留现状公交站点2处。
- 规划新建独立的社会停车场1处。



完善公共服务设施

覆盖集镇、功能完善、全龄友好

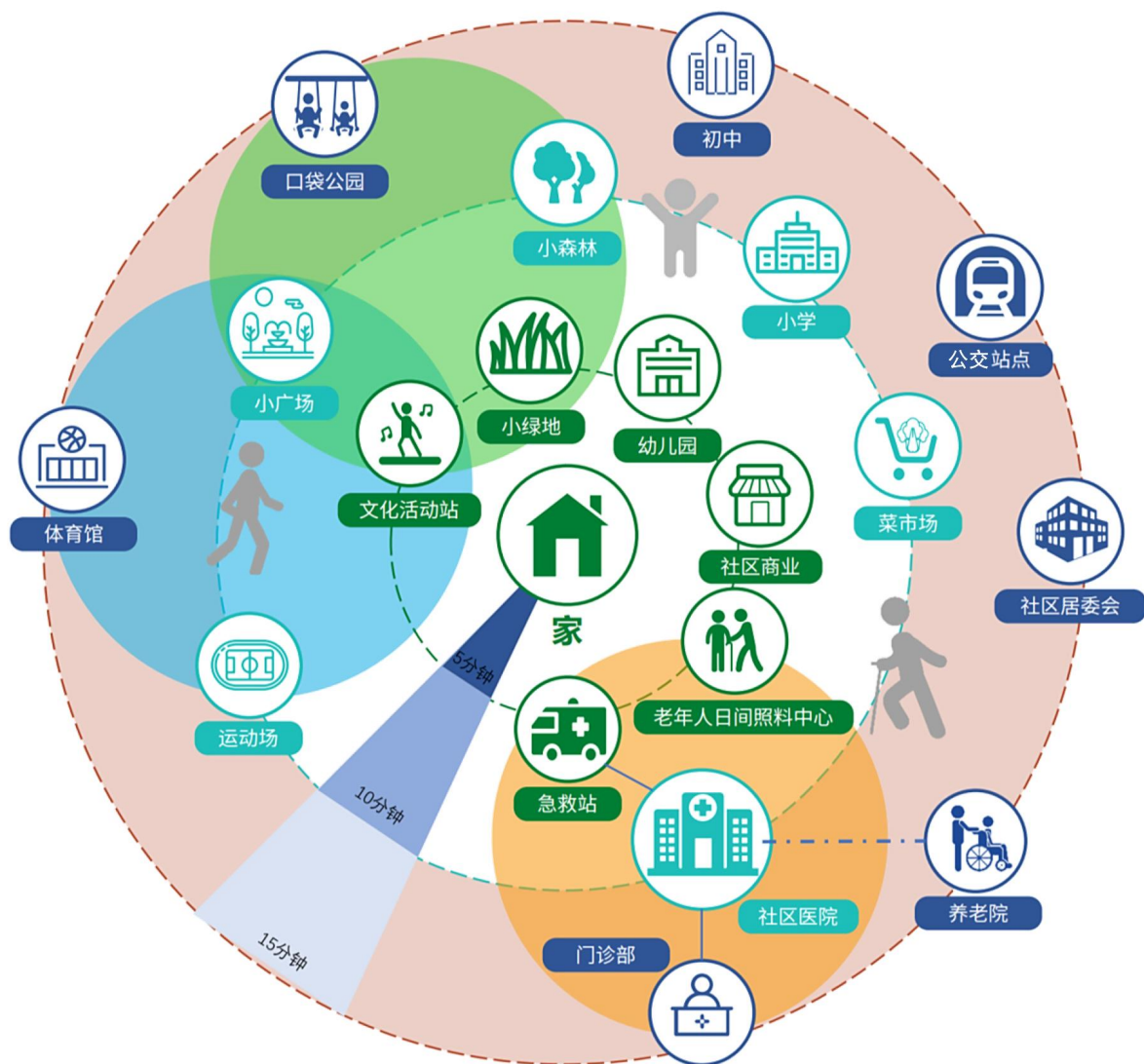
落实上位规划确定的公共服务设施引导要求，综合考虑规划人口和生活圈服务半径，规划构建覆盖集镇、功能完善、全龄友好的公共服务设施体系。

共商社区需求

共建社区家园

共享建设成果

共绘规划蓝图



十五分钟生活圈示意图

规划传导

■ 城镇开发边界外村庄规划

村庄规划应严格落实本规划确定的底线约束和各类刚性管控要求，按照规划提出的交通设施、基础设施、公共服务设施、公共安全与防灾减灾等配置要求，明确设施配置规模及体量等建设要求，确定土地用途分类，提出村庄风貌引导等内容，作为实施乡村地区国土空间用途管制、核发乡村建设项目规划许可、进行各类建设等的法定依据。

实施保障

强化组织领导

注重规划评估

保障项目实施

加强社会参与