

# 银川市兴庆区 发展和改革委员会文件

银兴发改发〔2021〕108号

## 关于银川市兴庆区东南部再生水综合利用项目 可行性研究报告的批复

兴庆区农业农村和水务局：

你单位报来《关于申请审批银川市兴庆区东南部再生水综合利用项目可行性研究报告的函》收悉。根据你单位在自治区投资项目在线审批监管平台获得项目代码（2112-640104-16-01-568837）。经研究，同意由你单位组织实施银川市兴庆区东南部再生水综合利用项目，现就可行性研究报告批复如下：

- 一、项目名称：银川市兴庆区东南部再生水综合利用项目
- 二、项目建设地址：项目位于兴庆区掌政镇
- 三、主要建设内容及规模：

本项目建设地点位于掌政镇赵家湖，治理面积约 345 亩（其中潜流湿地 45 亩，表流湿地 300 亩），处理规模为 40000m<sup>3</sup>/d（其中

潜流湿地处理规模为 9000m<sup>3</sup>/d，表流湿地处理规模为 31000m<sup>3</sup>/d)，主要建设内容为水平潜流湿地、表流湿地、导流墙、水循环设施、管道工程、在线监测系统。表流湿地位于赵家湖南湖除潜流湿地以外的其他区域，主要实施基础处理、湿地泡、深度净化区和净化水质水生植物种植等。导流墙工程位于赵家湖北湖北侧，通过建设“S”型导流墙改变水流走向，增加水体流动性，减少死水区域，防止水质恶化，同时配套建设引水管道等。

#### 四、环保及节能设计

请严格按照环保部门要求设计、使用和设置环保设备、设施等。按照合理利用能源，提高能源利用效率的原则组织实施，严格执行国家合理用能标准和节能设计规范要求，确保各项节能措施落实到位，并达到设计规范要求。

**五、资金总投资及来源：**该项目估算总投资 7437.03 万元，其中建安工程费 6217.66 万元，设备及工器具购置费 153.53 万元，占地补偿费 21.60 万元，其他费用 690.1 万元，预备费 354.14 万元。资金来源为积极争取国家、自治区及银川市资金，不足部分由兴庆区本级配套。

项目要严格执行《银川市兴庆区人民政府办公室关于进一步规范兴庆区政府投资项目招标管理的通知》（银兴政办发【2019】34号）文件的规定。

#### 六、项目建设年限：2022-2023 年

接此批复后，请你单位尽快委托具有相应资质的中介机构编制项目初步设计文本报至我局审批。我局此前下发的《关于银川市兴庆区东南部再生水利用项目可行性研究报告的批复》（银兴发改发

(2021) 87号) 作废，具体内容以本文件为准。

- 附件：1. 审批部门核准意见表  
2. 审定总投资估算表

银川市兴庆区发展和改革局

2021年12月27日



附件1:

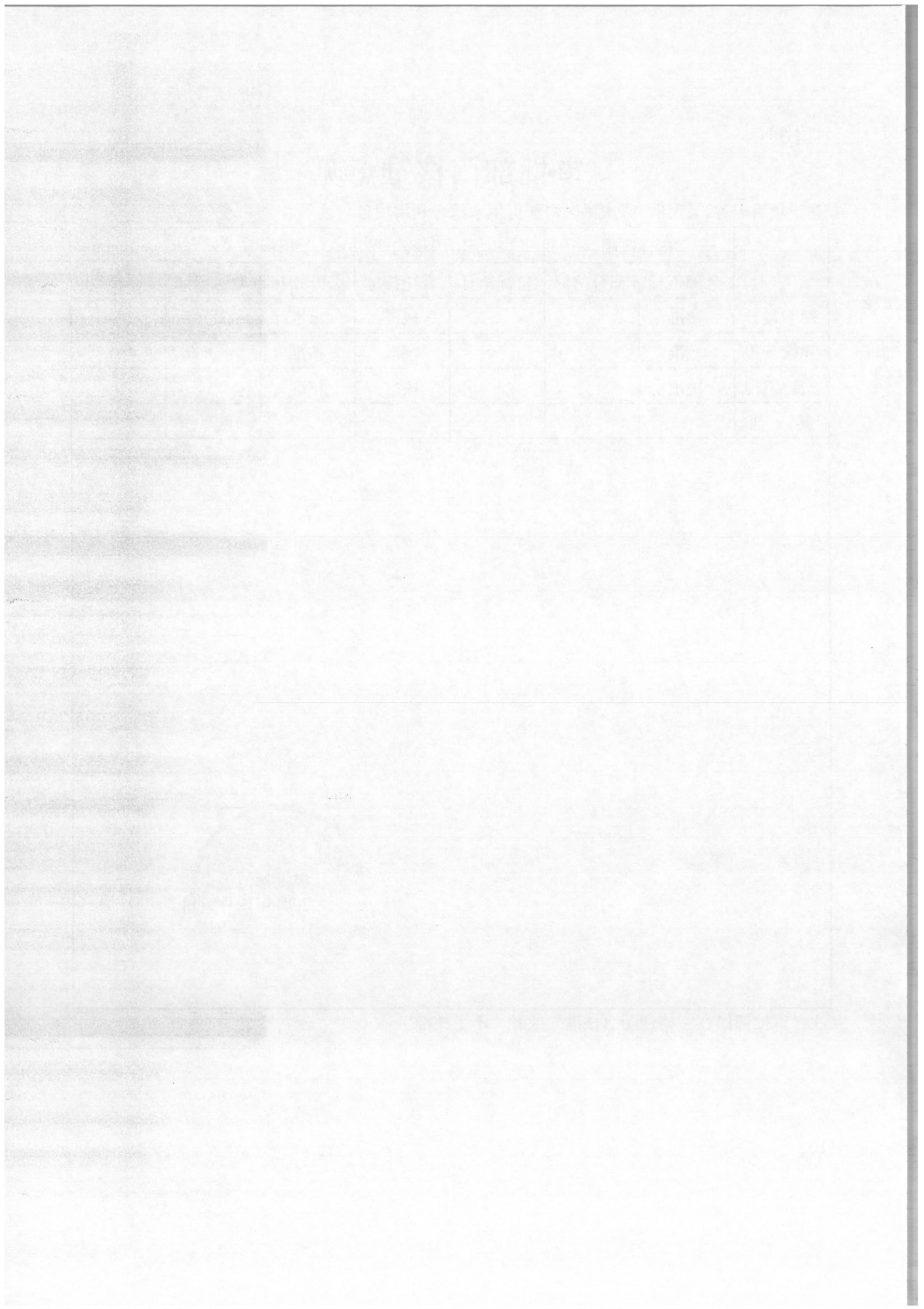
## 审批部门核准意见

建设项目名称：银川市兴庆区东南部再生水综合利用项目

	招标范围		招标组织形式		招标方式		不采用招标方式
	全部招标	部分招标	自行招标	委托招标	公开招标	邀请招标	
勘察设计	核准			核准	核准		
建筑工程	核准			核准	核准		
安装工程	核准			核准	核准		
其他							



注：审批部门在空格注明“核准”或者“不予核准”。



## 建设项目总估算表

工程名称：银川市兴庆区东南部再生水综合利用项目投资估算

单位：万元

序号	工程或费用名称	估算价值(万元)			合计	技术经济指标			占投资额(%)
		建安工程	设备及工器具购置	其他费用		单位	数量	单位价格(元)	
	第一部分 工程费用	6217.66	153.53	0.00	6371.19				85.67
	水平潜流湿地	3230.50			3230.50				
1	基础处理	184.70			184.70				
	外购土方(5km内)	133.40			133.40	m <sup>3</sup>	55583	24.00	
	土方夯实(压实系数≥0.95)	51.30			51.30	m <sup>3</sup>	30000	17.10	
2	单元格建设	1064.46			1064.46				
	现浇C30砼	990.63			990.63	m <sup>3</sup>	10320	959.91	
	镀锌钢管(DN100)	38.44			38.44	m	2050	187.50	
	镀锌钢管(DN80)	15.00			15.00	m	1000	150.00	
	蝶阀(φ100)	7.99			7.99	个	260	307.46	
	蝶阀(φ80)	12.41			12.41	个	500	248.12	
3	基质工程	1509.54			1509.54				
	天然卵石填料(粒径50-120mm)	347.65			347.65	m <sup>3</sup>	11400	304.96	
	火山岩填料(粒径50-120mm)	1161.89			1161.89	m <sup>3</sup>	14250	815.36	
4	植物种植	455.01			455.01				
	千屈菜(高度25-30cm,冠幅15-	72.36			72.36	m <sup>2</sup>	11000	65.78	
	黄菖蒲(高度25-30cm,冠幅15-	144.00			144.00	m <sup>2</sup>	20000	72.00	
	榆叶梅(胸径d=4cm,株距2m)	13.36			13.36	株	2204	60.63	
	砾石土混合料(配比2:3,卵石粒径20-	225.29			225.29	m <sup>3</sup>	10402	216.58	
5	湿地巡检道路(2m宽,20cm厚砂石垫	16.79			16.79	m	800		
	20cm砂石路面	8.40			8.40	m <sup>2</sup>	1600	52.48	
	5cm破碎石	1.79			1.79	m <sup>3</sup>	80	224.3	
	砂砾石路肩	6.60			6.60	m <sup>2</sup>	800	82.46	
二	表流湿地	1924.66			1924.66				
1	基础处理	171.00			171.00				

## 建设项目总估算表

工程名称：银川市兴庆区东南部再生水综合利用项目投资估算

单位：万元

序号	工程或费用名称	估算价值(万元)			合计	技术经济指标			占投资额(%)
		建安工程	设备及工器具购置	其他费用		单位	数量	单位价格(元)	
	原土夯实(压实系数 $\geq 0.95$ )	171.00			171.00	m <sup>3</sup>	100000	17.10	
2	湿地泡	402.11			402.11				
	格宾网	20.05			20.05	m <sup>2</sup>	7290	27.50	
	天然卵石填料(粒径50-80mm)	155.35			155.35	m <sup>3</sup>	5094	304.96	
	火山岩填料(粒径50-120mm)	176.12			176.12	m <sup>3</sup>	2160	815.36	
	千屈菜(高度25-30cm,冠幅15-	12.43			12.43	m <sup>2</sup>	1890	65.78	
	黄菖蒲(高度25-30cm,冠幅15-	13.61			13.61	m <sup>2</sup>	1890	72.00	
	砾石土混合料(配比2:3,卵石粒径20-	24.56			24.56	m <sup>3</sup>	1134	216.58	
3	跌水曝气区	357.44			357.44				
	现浇C30砼	20.16			20.16	m <sup>3</sup>	210	959.91	
	钢筋制安	13.59			13.59	t	16.8	8086.80	
	毛石基础	2.56			2.56	m <sup>3</sup>	84	305.00	
	天然卵石填料(粒径50-120mm)	106.86			106.86	m <sup>3</sup>	3504	304.96	
	火山岩填料(粒径50-120mm)	214.28			214.28	m <sup>3</sup>	2628	815.36	
4	强化处理区	770.94			770.94				
	天然卵石填料(粒径50-120mm)	256.53			256.53	m <sup>3</sup>	8412	304.96	
	火山岩填料(粒径50-120mm)	514.41			514.41	m <sup>3</sup>	6309	815.36	
5	生态缓冲带	223.17			223.17				
	千屈菜(高度25-30cm,冠幅15-	26.31			26.31	m <sup>2</sup>	4000	65.78	
	荷花	36.00			36.00	m <sup>2</sup>	6000	60.00	
	黄菖蒲(高度25-30cm,冠幅15-	14.40			14.40	m <sup>2</sup>	2000	72.00	
	水葱(9墩(球)/平米)	21.60			21.60	m <sup>2</sup>	3000	72.00	
	香蒲(9墩(球)/平米)	14.40			14.40	m <sup>2</sup>	2000	72.00	
	砾石土混合料(配比2:3,卵石粒径20-	110.46			110.46	m <sup>3</sup>	5100	216.58	
三	导流墙工程	246.44			246.44				

### 建设项目总估算表

工程名称：银川市兴庆区东南部再生水综合利用项目投资估算

单位：万元

序号	工程或费用名称	估算价值 (万元)			合计	技术经济指标			占投资额 (%)
		建安工程	设备及工器具购置	其他费用		单位	数量	单位价格 (元)	
1	基础夯实 (压实系数≥0.95)	4.10			4.10	m <sup>3</sup>	2400	17.10	
2	碎石填料	216.00			216.00	m <sup>3</sup>	9000	240.00	
3	格宾网	9.90			9.90	m <sup>2</sup>	3600	27.50	
4	黄菖蒲 (高度25-30cm, 冠幅15-	8.64			8.64	m <sup>2</sup>	1200	72.00	
5	砾石土混合料 (配比2:3, 卵石粒径20-	7.80			7.80	m <sup>3</sup>	360	216.58	
四	排水泵站	148.61	35.00		183.61				
1	调节池	21.09			21.09				
	土方开挖	0.74			0.74	m <sup>3</sup>	643.5	11.50	
	土方回填	0.50			0.50	m <sup>3</sup>	411.6	12.10	
	C30进水池壁 (抗硫)	7.46			7.46	m <sup>3</sup>	82.44	905.10	
	C25现浇砼护底 (抗硫)	6.86			6.86	m <sup>3</sup>	76.5	896.77	
	现浇C15垫层	0.93			0.93	m <sup>3</sup>	15.3	610.72	
	砂砾石垫层	1.64			1.64	m <sup>3</sup>	76.5	214.16	
	LG1-10型钢栏杆	2.96			2.96	t	4.65	6361.59	
2	水循环设施用房	119.31			119.31				
	土方开挖	1.50			1.50	m <sup>3</sup>	1305	11.50	
	土方回填	1.09			1.09	m <sup>3</sup>	904.8	12.10	
	厂房 (层高3.6m)	81.88			81.88	m <sup>2</sup>	233.94	3500.00	
	现浇C30砼封闭圈 (抗硫)	9.25			9.25	m <sup>3</sup>	98.25	941.45	
	现浇C30砼底板 (抗硫)	14.67			14.67	m <sup>3</sup>	186.45	787.04	
	现浇C25砼机墩	0.17			0.17	m <sup>3</sup>	2.25	746.01	
	现浇C25砼检修平台	5.50			5.50	m <sup>3</sup>	60.9	902.34	
	现浇C15砼垫层	1.91			1.91	m <sup>3</sup>	31.2	610.72	
	砂砾石垫层	3.34			3.34	m <sup>3</sup>	156	214.16	
3	出水池	8.21			8.21				

## 建设项目总估算表

工程名称：银川市兴庆区东南部再生水综合利用项目投资估算

单位：万元

序号	工程或费用名称	估算价值(万元)			合计	技术经济指标			占投资额(%)
		建安工程	设备及工器具购置	其他费用		单位	数量	单位价格(元)	
	土方开挖	0.19			0.19	m <sup>3</sup>	168	11.50	
	土方回填	0.38			0.38	m <sup>3</sup>	313.8	12.10	
	M7.5浆砌石挡墙	2.15			2.15	m <sup>3</sup>	61.5	350.00	
	M7.5浆砌石基础	1.81			1.81	m <sup>3</sup>	53.34	340.00	
	M7.5浆砌石底	0.63			0.63	m <sup>3</sup>	18	350.00	
	现浇C20砼底	0.82			0.82	m <sup>3</sup>	10.95	746.88	
	现浇C20砼台帽	0.20			0.20	m <sup>3</sup>	3	680.54	
	LG1-10型钢栏杆	2.02			2.02	t	3.18	6361.59	
4	机电设备		35		35				
五	管道工程	332.63			332.63	m	2900	1160.67	
1	引水管道	173.02			173.02				
	土方开挖	4.83			4.83	m <sup>3</sup>	4200	11.50	
	土方回填	3.05			3.05	m <sup>3</sup>	2520	12.10	
	弃方外运(运距<2km)	2.15			2.15	m <sup>3</sup>	1680	12.77	
	原土碾压(压实系数≥0.93)	0.21			0.21	m <sup>3</sup>	1050	1.96	
	3:7灰土	13.23			13.23	m <sup>3</sup>	630	210.00	
	粗砂铺垫	16.68			16.68	m <sup>3</sup>	630	264.79	
	现浇C30砼	0.07			0.07	m <sup>3</sup>	0.72	959.91	
	铸铁闸门(0.6*0.6m)	0.21			0.21	座	1	2081.12	
	格栅(0.6*0.6m)	0.11			0.11	座	1	1118.01	
	引水管道(双壁波纹管DN300)	48.07			48.07	m	1000	480.70	
	引水管道(双壁波纹管DN600)	84.42			84.42	m	1100	767.48	
2	排水管道	134.21			134.21				
	土方开挖	3.22			3.22	m <sup>3</sup>	2800	11.50	
	土方回填	2.03			2.03	m <sup>3</sup>	1680	12.10	

## 建设项目总估算表

工程名称：银川市兴庆区东南部再生水综合利用项目投资估算

单位：万元

序号	工程或费用名称	估算价值(万元)			合计	技术经济指标			占投资额(%)
		建安工程	设备及工器具购置	其他费用		单位	数量	单位价格(元)	
	弃方外运(运距<2km)	1.43			1.43	m <sup>3</sup>	1120	12.77	
	原土碾压(压实系数≥0.93)	0.14			0.14	m <sup>3</sup>	700	1.96	
	3:7灰土	8.82			8.82	m <sup>3</sup>	420	210.00	
	粗砂铺垫	11.12			11.12	m <sup>3</sup>	420	264.79	
	排水管道(双壁波纹管DN600)	107.45			107.45	m	1400	767.48	
3	过路管道	24.50			24.50				
	顶管	24.50			24.50	m	70	3500.00	
4	取水平台	0.90			0.90				
	土方开挖	0.03			0.03	m <sup>3</sup>	25	11.50	
	土方回填	0.02			0.02	m <sup>3</sup>	15	12.10	
	弃方外运(运距<2km)	0.01			0.01	m <sup>3</sup>	10	12.77	
	现浇C30砼	0.72			0.72	m <sup>3</sup>	7.55	959.91	
	格栅(0.6*0.6m)	0.11			0.11	座	1	1118.01	
六	在线监测系统	4.41	118.53	0.00	122.94				
1	化学需氧量分析仪		20.00		20.00	台	2	100000.00	
2	氨氮分析仪		20.00		20.00	台	2	100000.00	
3	总磷分析仪		24.00		24.00	台	2	120000.00	
4	总氮分析仪		24.00		24.00	台	2	120000.00	
5	TDS分析仪		22.00		22.00	台	2	110000.00	
6	控制柜及辅助模块		8.16		8.16	套	2	40800.00	
7	空调		0.37		0.37	台	1	3700.00	
8	在线监测控制室	4.41			4.41				
	C25混凝土	0.71			0.71	m <sup>3</sup>	7.79	914.35	
	钢筋制安	0.52			0.52	t	0.64	8086.80	
	塑料窗、防盗门	0.17			0.17	套	1	1716.00	

## 建设项目总估算表

工程名称：银川市兴庆区东南部再生水综合利用项目投资估算

单位：万元

序号	工程或费用名称	估算价值(万元)			合计	技术经济指标			占投资额(%)
		建安工程	设备及器具购置	其他费用		单位	数量	单位价格(元)	
	细部结构工程	0.21			0.21	m <sup>3</sup>	67.52	30.40	
	100mm彩钢板	2.81			2.81	m <sup>2</sup>	155.9	180.00	
七	环境保护工程	21.20			21.20				
1	环境监测措施	3.36			3.36				
	水质监测	2.48			2.48	点·次	8	3100	
	大气监测	0.44			0.44	点·次	2	2200	
	噪声监测	0.44			0.44	点·次	2	2200	
2	临时措施	17.84			17.84				
	施工期废污水治理	9.80			9.80	项	1	98000	
	施工期噪声防治	1.04			1.04	项	1	10400	
	固体废弃物处理	3.02			3.02	项	1	30200	
	环境空气质量控制	2.60			2.60	项	1	26000	
	人群健康保护	1.38			1.38	项	1	13800	
八	临时工程	37.72			37.72				
1	围堰	3.47			3.47	m <sup>3</sup>	5800	5.99	
2	临时道路	33.25			33.25	m	2000	166.24	
3	其他临时工程	1.00			1.00	项	1	10000	
九	运行维护费	271.47			271.47				
1	水生植物养护(3年)	79.47			79.47	m <sup>2</sup>	52980	15	
2	湿地运行费(3年)	12.00			12.00	人·3年	2	60000	
3	设备运行维护费	30.00			30.00	年	3	100000	
4	水循环设施运行电费	150.00			150.00	年	3	500000	
第二部分 占地补偿费				21.60	21.60				0.29
第三部分 其他费用				690.10	690.10				9.28
一	建设单位管理费			100.57	100.57	财政部财建【2016】504号文			

## 建设项目总估算表

工程名称：银川市兴庆区东南部再生水综合利用项目投资估算

单位：万元

序号	工程或费用名称	估算价值(万元)			合计	技术经济指标			占投资额(%)
		建安工程	设备及工器具购置	其他费用		单位	数量	单位价格(元)	
二	勘测设计费			208.95	208.95				
1	工程测量费			16.00	16.00			市场价	
2	工程设计费			159.28	159.28			计价格【2002】10号文计列	
3	工程勘察费			9.56	9.56			市场价	
4	可研咨询费			19.11	19.11			市场价	
5	项目建议书编制费			5.00	5.00			市场价	
三	招标业务费			22.23	22.23				
1	工程招标代理费			17.83	17.83			发改价格[2015]299号文	
2	工程招投标交易费			4.40	4.40			市场价	
四	工程建设监理费			127.42	127.42			发改价格(2007)670号	
五	其他			230.93	230.93				
1	工程质量检测费			5.00	5.00			市场价	
2	工程保险费			28.67	28.67			宁价费发【2010】87号文	
3	施工图审查费			7.96	7.96			市场价	
4	环境影响评价编制费			8.00	8.00			市场价	
5	水保方案编制费			8.00	8.00			市场价	
6	清单控制价编制及审核费			63.71	63.71			市场价	
7	全过程造价咨询费			89.20	89.20			市场价	
8	决算编制费			12.74	12.74				
9	决算审核费			7.65	7.65			市场价	
第四部分 预备费				354.14	354.14			(第一部分+第三部分)*5%	4.76
总计		6217.66	153.53	1065.85	7437.03				100

