

兴庆区月牙湖草原管理站规划成果公示 (2025-2035年)

公告

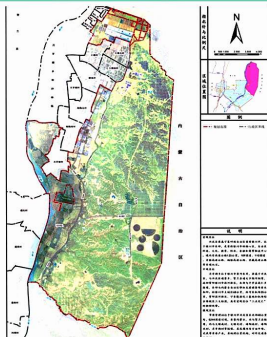
为加强公众参与，发挥公众在我区规划管理中的作用，现将草原管理站规划成果进行公示，欢迎社会各界提出意见和建议。现将有关事项公告如下：

- 一、根据国家有关保密规定，涉及保密的内容不予公示。
- 二、公示地点与形式（乡政府张贴公示、微信公众号公示、政务网公示）
- 三、提交意见方式（在公告期间请将意见和建议以书面形式投递到乡政府意见箱内、在微信公众号留言或电话诉求）
- 四、咨询电话：15296968924

规划范围及期限

规划范围：本次规划范围为兴庆区月牙湖草原管理站行政辖区内部分国土空间，按照最新的行政区划范围统计，草原管理站总面积为17411.77公顷，扣除面积为385.57公顷，此次规划范围的面积为17026.20公顷。

规划期限：2025—2035年，规划基期为2024年，规划近期至2030年，远期至2035年。



发展定位

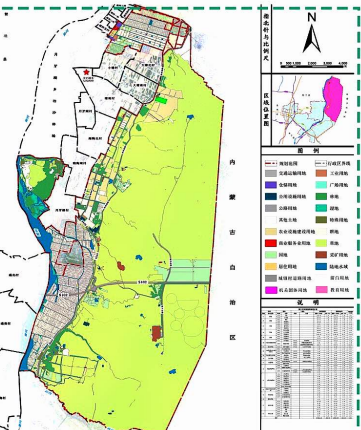
规划依托区域内产业现状及自然资源禀赋，将草原管理站打造为以特色养殖为核心，以设施农业产业园为补充，以清洁能源发展为导向，以滨河生态休闲观光旅游产业为延伸，以244国道沿途商业服务业为抓手的生态服务型产业融合基地。

发展目标

规划将围绕发展“高产、优质、高效、生态、安全”农业的总体要求，立足月牙湖乡农业资源优势与特色，以市场为导向，打造高科技、高效益、高品位的“三大平台”：即智慧农业展示平台、创意农业体验平台、休闲农业时尚平台；建立一套完整且辐射推广能力显著的园区建设运营机制，构建集农业生产、展示、科普于一体的现代都市农业产业园区；通过集聚银川市以及国内外农业科技人才、资金等资源，将园区建设成银川市现代都市农业发展成果的展示窗口，树立银川市现代都市农业产业园区发展的新标杆。

国土空间规划

耕地1649.02公顷，占村域土地总面积的9.69%，较现状减少32.01公顷；园地575.33公顷，占3.38%，较现状减少0.26公顷；林地774.04公顷，占4.55%，较现状减少28.38公顷；草地12086.09公顷，占70.99%，较现状减少174.11公顷；湿地103.20公顷，占0.60%，较现状没变化；农业设施建设用地665.84公顷，占3.91%，较现状增加148.77公顷；居住用地16.58公顷，占0.10%，较现状增加8.61公顷；公共管理与公共服务用地0.68公顷，较现状增加0.22公顷；商业服务业用地14.40公顷，占0.08%，较现状增加5.03公顷；工矿用地70.17公顷，占0.42%，较现状增加10.03公顷；仓储用地15.35公顷，占0.09%，较现状增加10.44公顷；交通运输用地146.92公顷，占0.86%，较现状增加8.25公顷；公用设施用地47.95公顷，占0.28%，较现状增加25.14公顷；绿地与开敞空间用地16.66公顷，占0.10%，较现状增加16.66公顷；特殊用地44.49公顷，占0.26%，较现状增加3.68公顷；留白用地0.82公顷，较现状增加0.82公顷；陆地水域712.90公顷，占4.19%，较现状减少1.87公顷；其他土地85.78公顷，占0.50%，较现状减少1.02公顷。

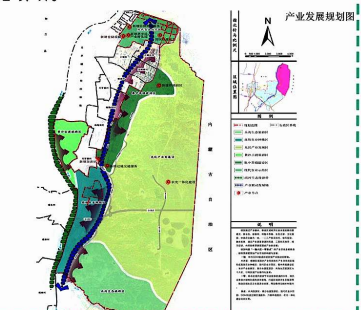


产业发展布局

规划通过产业融合，推进区域经济社会全面发展的新模式、新业态、新路径，将畜牧养殖、生态文明、文化旅游、休闲农业融为一体，一二三产相互依托、相互促进、融合发展，通过产业逐渐渗透和互融，三者相互依存、相互促进，共同助推草原管理站产业的发展。

规划构建“一轴六区一带多点”的产业空间发展格局，助推草原管理站产业空间的构建与发展：

- 一轴：依托G244国道形成区域产业联动发展轴。
- 六片区：根据区域现状产业布局和生产生活布局区域形成高效农业种植区、现代农业示范区、集中养殖建设区、光伏产业发展区、黄沙古渡旅游、兵沟生态旅游区六个片区，引导区域产业集约化发展。
- 一带：结合区域内旅游节点及旅游资源分布，依托沿黄滨水绿地形成的滨河景观，打造区域滨水生态景观带，推动区域生态文化旅游业发展，带动黄河沿线乡村振兴。
- 多点：兵沟旅游点、黄沙古渡旅游区、现代农业产业园、G244沿途过境交通服务、万亩养殖园区、农光一体化建设目标区等。



规划指标表

序号	指标名称	打花堡镇镇容表		备注
		现状	规划	
1	镇域总人口(万人)	0	100	镇域
2	镇域常住人口(万人)	0	100	镇域
3	镇域户籍人口(万人)	0	100	镇域
4	镇域流动人口(万人)	0	100	镇域
5	镇域总人口(万人)	0	100	镇域
6	镇域常住人口(万人)	0	100	镇域
7	镇域户籍人口(万人)	0	100	镇域
8	镇域流动人口(万人)	0	100	镇域
9	镇域总人口(万人)	0	100	镇域
10	镇域常住人口(万人)	0	100	镇域
11	镇域户籍人口(万人)	0	100	镇域
12	镇域流动人口(万人)	0	100	镇域
13	镇域总人口(万人)	0	100	镇域
14	镇域常住人口(万人)	0	100	镇域
15	镇域户籍人口(万人)	0	100	镇域
16	镇域流动人口(万人)	0	100	镇域
17	镇域总人口(万人)	0	100	镇域

居民点用地布局规划图



近期行动计划

序号	项目名称	建设内容	建设规模	建设年限	投资估算	资金来源
1	智慧农业展示平台	建设智慧农业展示中心	10000平方米	2025-2026	5000万元	政府投资
2	创意农业体验平台	建设创意农业体验园	20000平方米	2025-2026	10000万元	社会资本
3	休闲农业时尚平台	建设休闲农业时尚街区	15000平方米	2025-2026	7500万元	政府投资
4	现代农业示范区	建设现代农业示范区	30000平方米	2025-2026	15000万元	社会资本
5	集中养殖建设区	建设集中养殖建设区	40000平方米	2025-2026	20000万元	政府投资
6	光伏产业发展区	建设光伏产业发展区	50000平方米	2025-2026	25000万元	社会资本
7	兵沟生态旅游区	建设兵沟生态旅游区	60000平方米	2025-2026	30000万元	政府投资

居民点用地布局规划图

