

# 关于《掌政镇国土空间总体规划（2024—2035年）（送审稿）》编制情况的说明

为深入贯彻落实《中共中央 国务院关于建立国土空间规划体系并监督实施的若干意见》、自治区国土空间规划及银川市国土空间总体规划等上位规划相关要求，完善银川市“三级三类”国土空间规划体系，指导安排掌政镇开展国土空间保护、开发、利用、修复工作，并在镇域层面为编制国土空间详细规划提供依据。现将规划主要内容说明如下。

《规划》以银川市国土空间总体规划为指引，结合掌政镇资源本底条件和特色产业优势，综合考虑人口、用地和用水规模，提出以下主要规划内容：

一是确定规划范围为掌政镇全部国土空间，总面积112.41平方千米，包含镇域和镇区两个层次。预测至2035年，镇域总人口3.58万人，镇区人口2.6万人。

二是结合掌政镇自身资源禀赋和“生态立镇、产业强镇、文旅兴镇、惠民安镇”的总体发展思路，将掌政镇定位为“**全国重点特色小镇、全国农业产业强镇、银川市生态文旅融合镇**”。

三是严格落实上位总体规划“三区三线”规模及管控要求，明确掌政镇耕地保有量不低于6.78万亩、永久基本农田保护面积不低于4.01万亩，生态保护红线面积不低于20.97平方千米，城镇开发边界控制在8.69平方千米以内。

四是构建“一核联两轴，一廊携两区”的国土开发保护总体格局，形成“镇区—中心村—基层村”三级镇村体系。在保障黄河金岸粮食产业区的基础上，突出休闲农业产业和乡村旅游产业，构建“一心三轴五区多点”的产业格局。

五是确定生态修复与国土综合整治重点项目。

六是确定历史文化保护线，明确保护措施，推动历史文化遗产、非物质文化遗产和自然遗产的活化利用。

七是强化基础支撑体系，明确综合交通设施建设，完善基础设施与公共服务设施，重点改善人居环境，加强安全韧性建设，提升生活品质。

八是明确镇区规划布局，以居住和商业为主要功能，合理布局教育、体育、文化等服务设施，确保服务覆盖范围满足需求。

九是加强规划实施保障，明确近期重点项目安排。

# 掌政镇国土空间总体规划

(2024-2035年)

草案公示



# 前言

为深入贯彻落实《中共中央 国务院关于建立国土空间规划体系并监督实施的若干意见》决策部署，深化细化《银川市国土空间总体规划（2021—2035年）》，科学有序推动空间集聚开发、分类保护和综合整治，优化国土空间开发保护格局，合理配置资源和提升利用效率，促进国土空间治理体系和治理能力现代化，组织编制《掌政镇国土空间总体规划（2024—2035年）》（以下简称《规划》）。

《规划》是对掌政镇行政区域内国土空间开发、保护、利用、修复等工作的具体安排，是各类开发保护建设活动的基本依据，是编制详细规划（含村庄规划）和实施国土空间用途管制的重要依据。

**注：本版本为征求意见稿，所有数据和内容以最终批复和公布稿为准。**



# 目 录

01 规划范围与期限

02 开发保护目标

03 国土空间总体格局

04 镇村体系和产业规划

05 生态修复和国土综合整治

06 历史文化遗产保护与利用

07 支撑保障体系

08 镇区规划

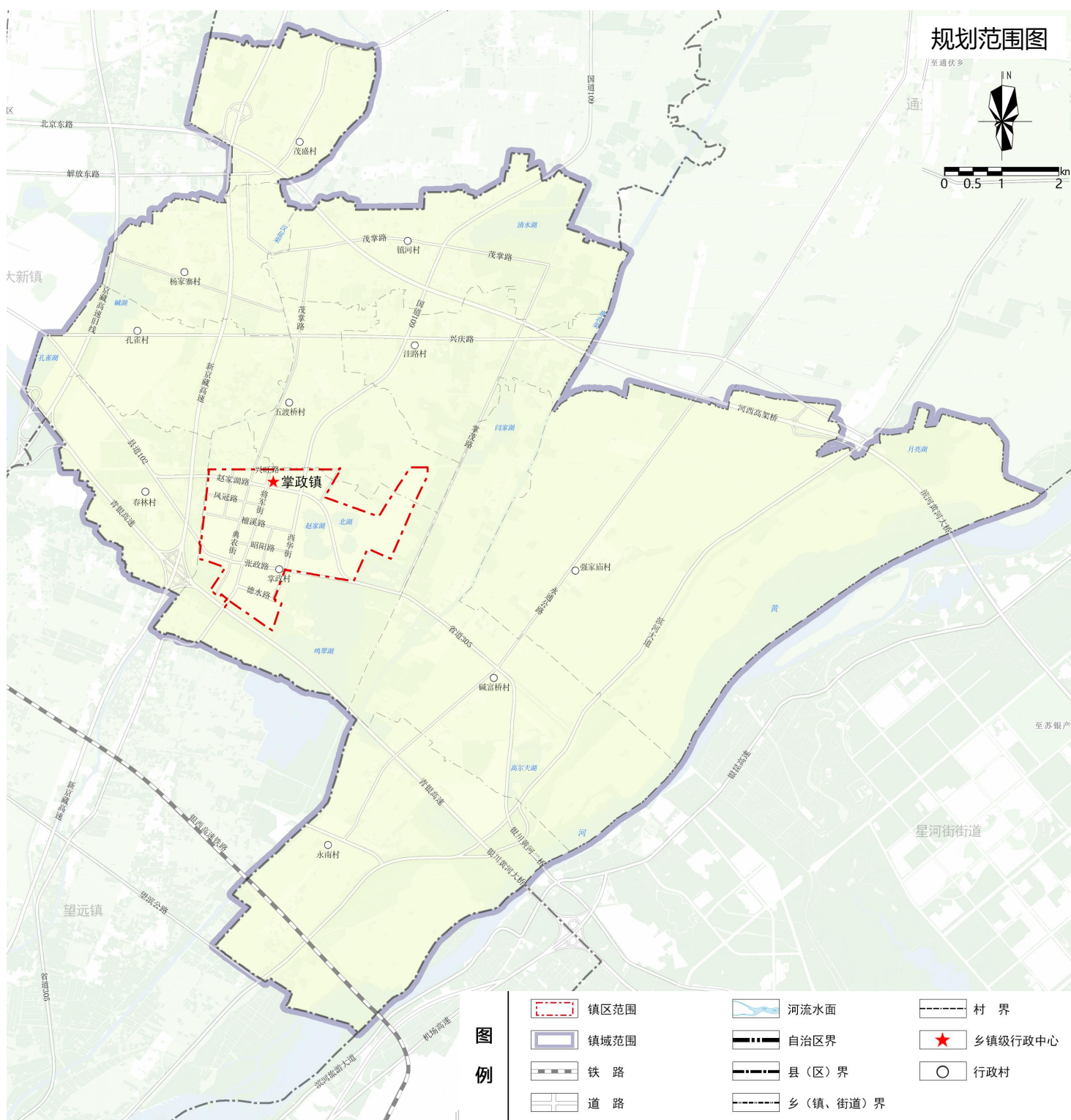
09 规划传导与实施保障

# 01 规划范围与期限

规划范围为掌政镇全域国土空间，包括掌政村、春林村、洼路村、五渡桥村、镇河村、孔雀村、永南村、碱富桥村、强家庙村、杨家寨村、茂盛村11个行政村。

规划层次分为镇域和镇区两个空间层次。

规划期限为2024—2035年，规划基期年为2023年，近期目标年为2030年，规划目标年为2035年。



## 02 开发保护目标

### 人口规模与发展定位

规划到2035年，镇域常住人口规模3.58万人，镇区常住人口规模约2.60万人。



全国重点特色小镇

全国农业产业强镇

银川市生态文旅融合镇

### 发展目标

#### 2030年

初步建立国土空间开发保护新格局，确保高质量完成耕地和永久基本农田保护目标任务，严守生态保护红线，国土空间资源利用效率更加集约高效，人口布局更加集聚，绿色农产品供给持续增强。落实全域土地综合整治任务，优化土地利用方式，提高土地节约集约利用水平，保障重点项目落地实施。镇村基础设施、公共服务设施配套趋于完善，实现居民生活环境品质升级。

#### 2035年

全面形成国土空间开发保护新格局。推动文旅融合、设施农业、休闲农业等特色产业培育，提升土地开发综合效益；资源要素配置更加合理，镇村格局整体成型，城乡融合发展更加均衡，农村基础设施更加完善，城乡公共服务实现均等化；生态安全屏障更加牢固，绿色生产生活方式加快形成。

# 03 国土空间总体格局

## 三线管控

耕地和永久基本农田

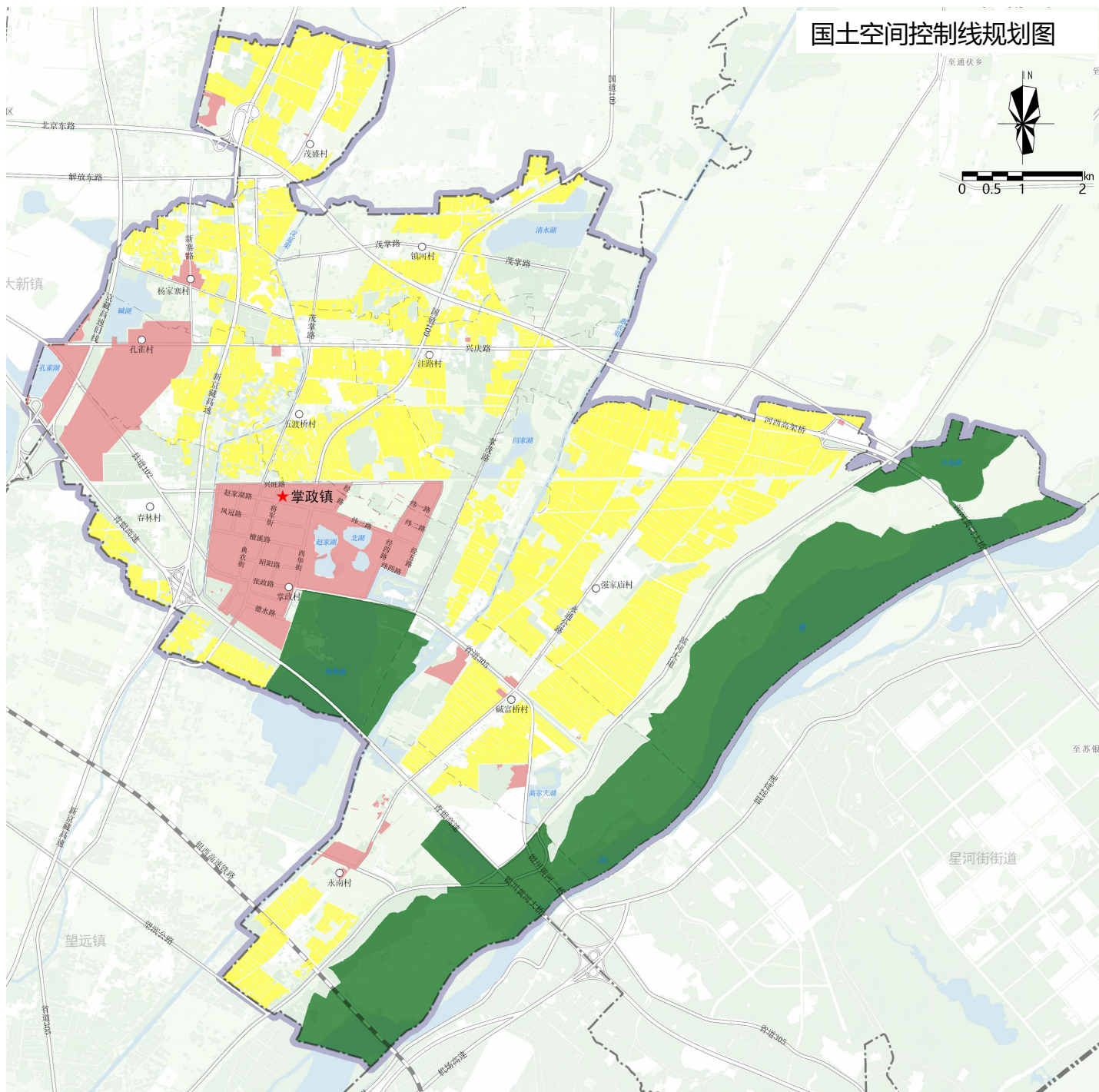
落实耕地保有量不低于6.78万亩，永久基本农田保护面积不低于4.01万亩。

生态保护红线

落实生态保护红线面积20.97平方千米。

城镇开发边界

落实城镇开发边界面积8.69平方千米。



国土空间控制线规划图

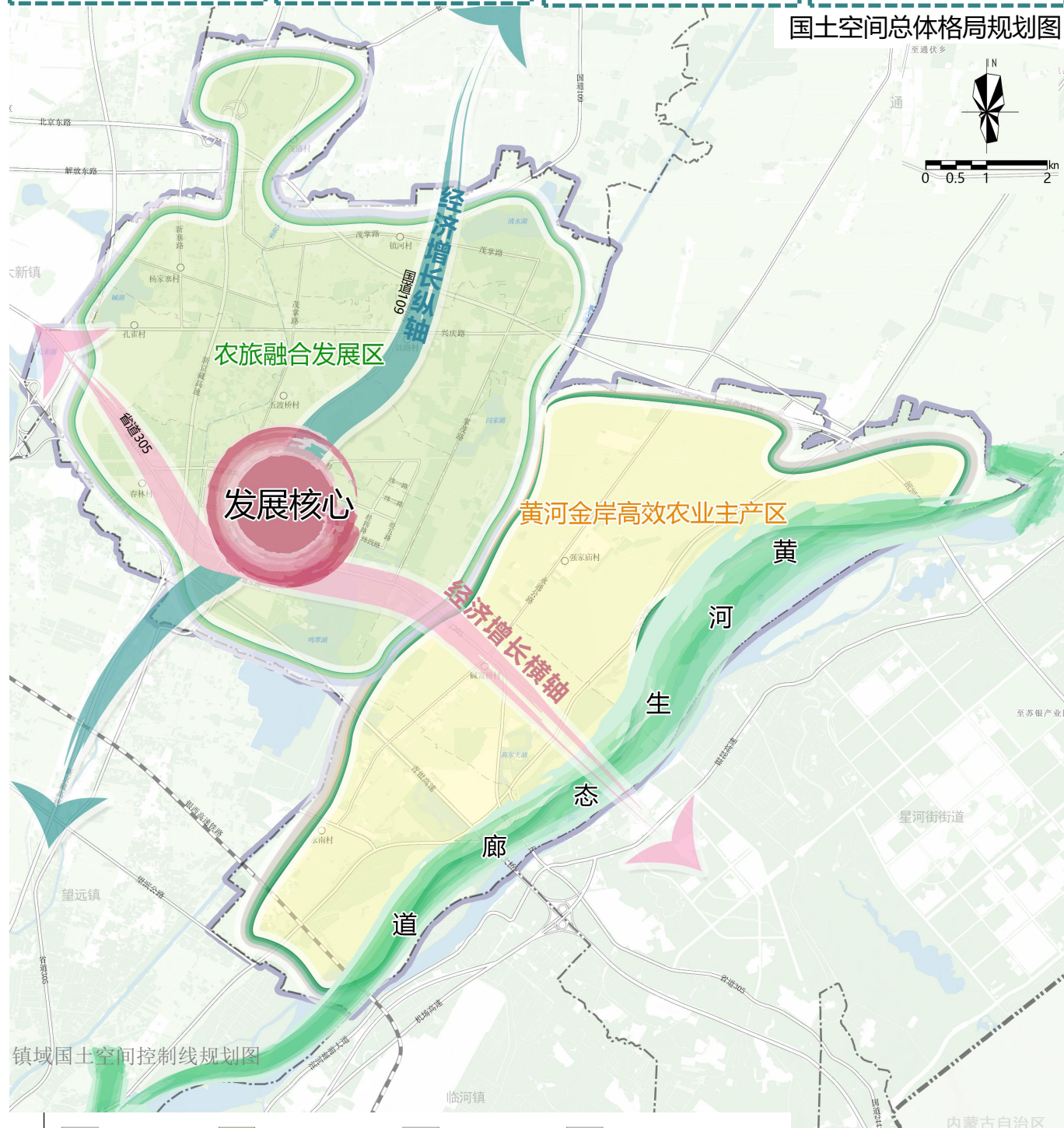
图例

- |        |       |          |
|--------|-------|----------|
| 永久基本农田 | 道路    | 乡(镇、街道)界 |
| 生态保护红线 | 河流水面  | 村界       |
| 城镇开发边界 | 自治区界  | 乡镇级行政中心  |
| 铁路     | 县(区)界 | 行政村      |

# 03 国土空间总体格局 开发保护格局

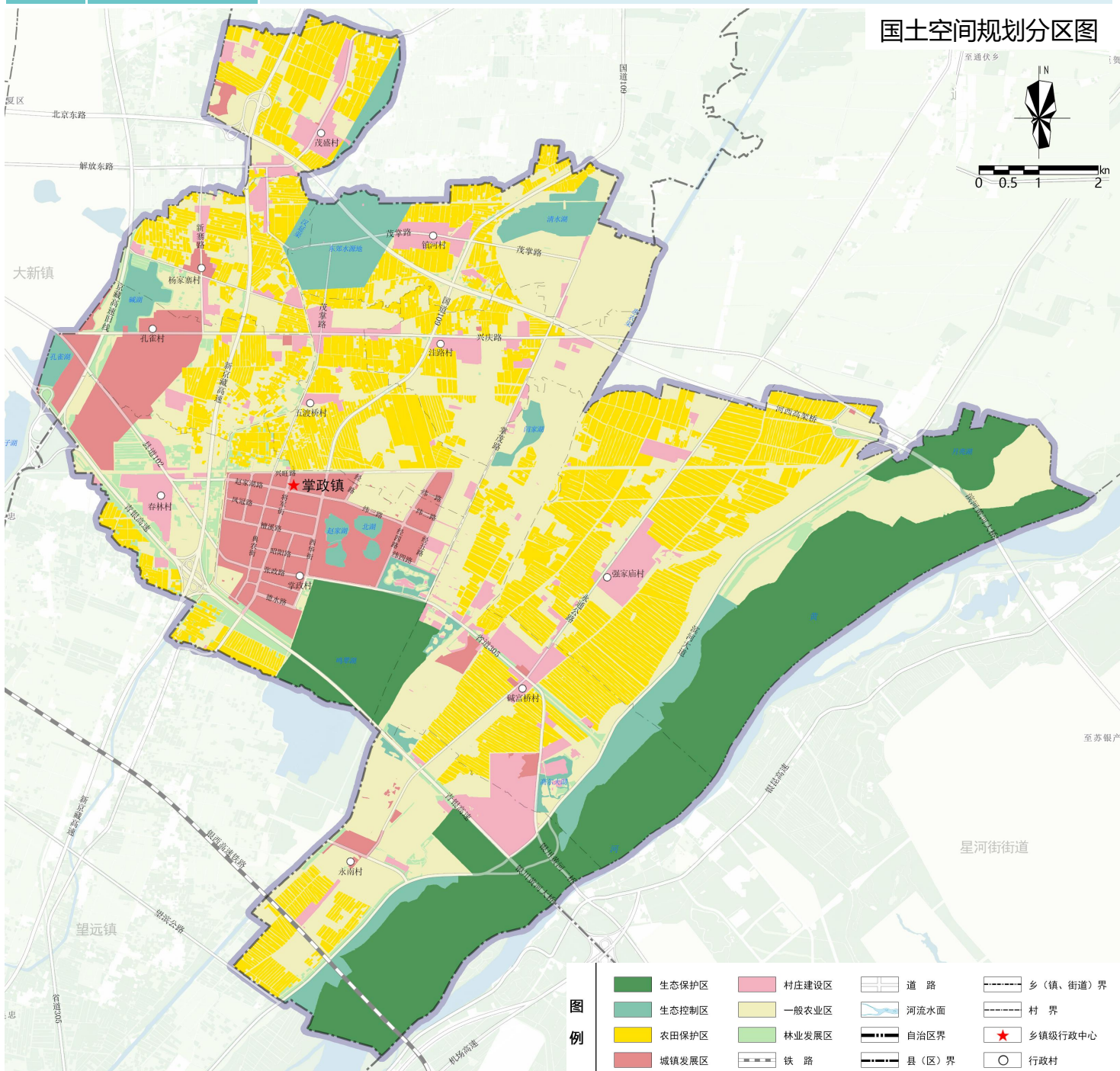
构建“一核联两轴，一廊携两区”的国土空间开发保护总体格局

一核	两轴	一廊	两区
镇域综合服务中心	沿国道109经济增长纵轴；沿省道305经济增长横轴	黄河生态廊道	黄河金岸高效农业主产区、农旅融合发展区



# 03 国土空间总体格局 规划分区

<b>生态保护区</b>		具有特殊重要生态功能或生态敏感脆弱、必须强制性严格保护的区域。
<b>生态控制区</b>		需要予以保留原貌、强化生态保育和生态建设、限制开发建设的区域。
<b>农田保护区</b>		永久基本农田相对集中需严格保护的区域。
<b>城镇发展区</b>		承载城镇集中开发建设、满足生产、生活需要的区域。
<b>乡村发展区</b>	<b>村庄建设区</b>	以农民集中生活和生产配套为主的区域。
	<b>一般农业区</b>	以农业生产，满足人民群众对农产品的多元化需求为主的区域。
	<b>林业发展区</b>	以规模化林业生产和种植为主要利用功能导向划定的区域



# 04 镇村体系和产业规划

## 镇村体系

结合乡村振兴战略要求，综合考虑人口与用地规模、经济发展和服务职能等，构建“镇区—中心村—基层村”三级镇村体系。

镇区

重点加强镇区乡村治理、农村服务、乡村经济中心功能，发挥镇区引导作用，带动乡村发展。

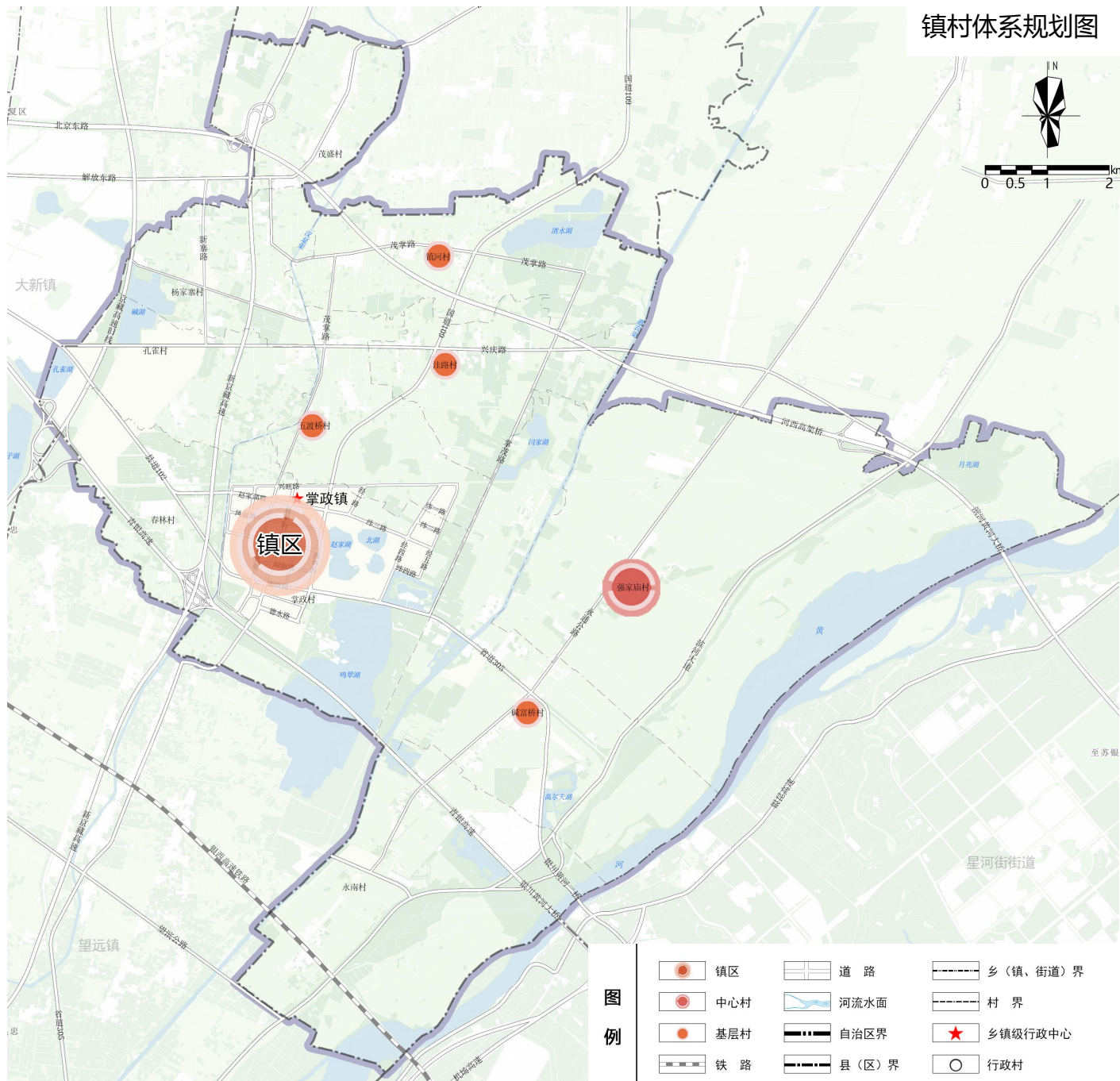
1个中心村

强家庙村。重点强化产业发展，改造提升基础设施，吸引周边农村人口就近在村内就业和集聚。

4个基层村

镇河村、碱富桥村、洼路村、五渡桥村。重点保障基本民生需要，突出培养有活力的特色村，以发展休闲旅游和设施农业为重点，推进乡村全面振兴。

镇村体系规划图

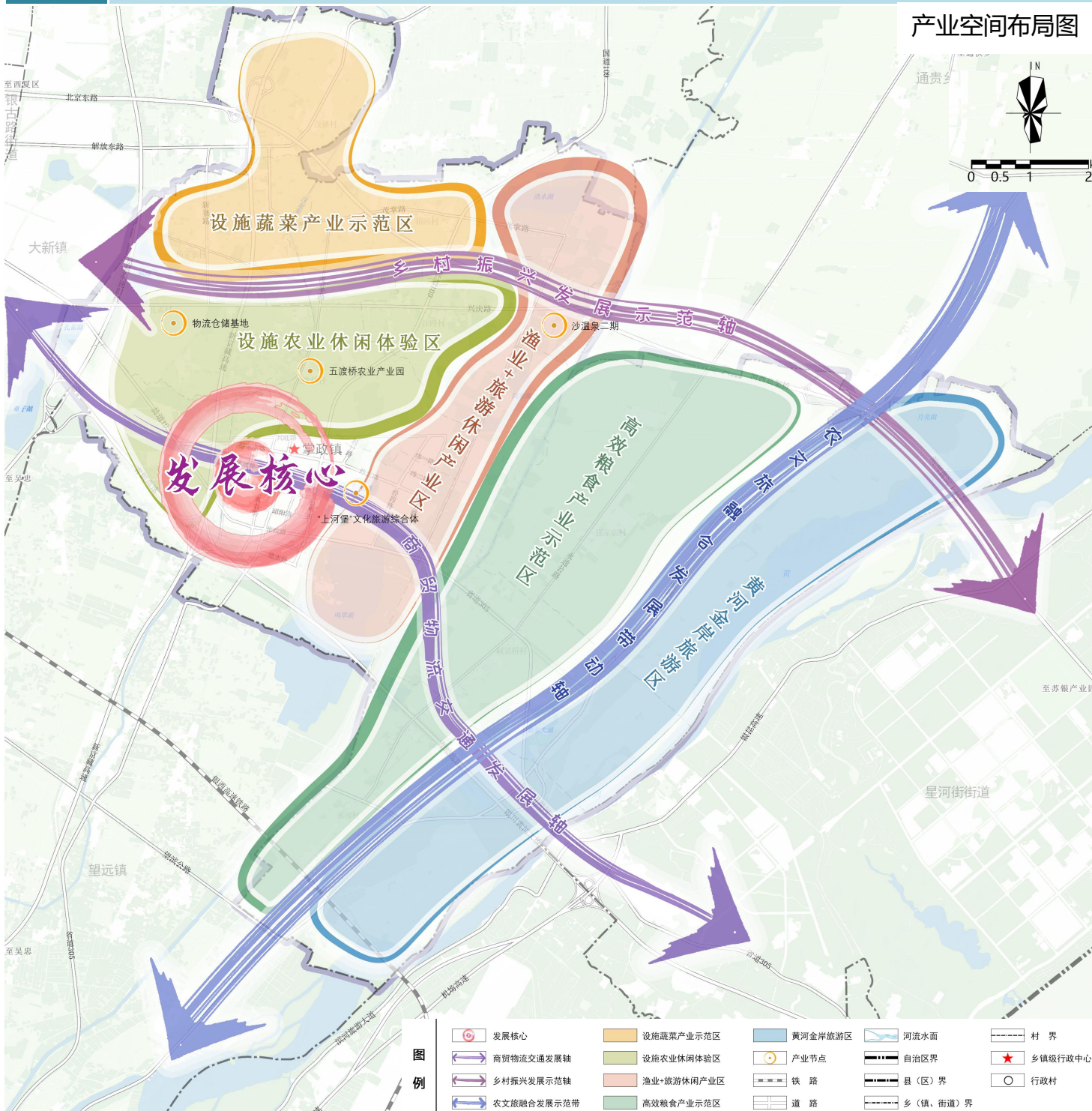


# 04 镇村体系和产业规划

## 产业规划

规划形成“一心三轴五区多点”的产业发展格局

一心	发展核心
三轴	商贸物流交通发展轴、乡村振兴发展示范轴，农文旅融合发展带动轴
五区	黄河金岸旅游区、高效粮食产业示范区、“渔业+旅游休闲”产业区、设施农业休闲体验区、设施蔬菜产业示范区
多点	沙温泉二期、“上河堡”文化旅游综合体、五渡桥农业产业园等



# 05 生态修复和国土综合整治

## 生态修复

坚持保护优先、自然恢复，按照系统修复、分区施策、因地制宜原则，统筹推进各类国土综合整治与生态要素修复，稳步提升生态系统多样性、稳定性、持续性。

- ◆ 实施滨河大道、青银高速两侧防护绿地，碱湖、闫家湖周边生态用地修复。
- ◆ 实施林草补植补造、林木保护等措施，恢复林草生态系统功能。

### 林地修复

- ◆ 实施鸣翠湖、清水湖、闫家湖、大浪湖、周家大湖、汉延渠、惠农渠、四三支沟、永二干沟等水域湿地修复。
- ◆ 进行清淤整治，对沟道重要区段进行岸坡生态砌护，在黄河两岸的湿地种植水生植物，营造绿色生态驳岸，消除周围因冲刷形成的水土流失现象。

### 水域湿地修复

## 国土综合整治

### 农用地整治

- ◆ 实施高标准农田建设，全面开展中低产田提质改造，提高耕地的综合生产能力及经济效益。

### 建设用地整理

- ◆ 实施村庄建设用地整理，针对农村空闲地、废旧宅基地等，整理复垦闲置建设用地，最大限度地释放农村建设用地资源，探索集体经营性建设用地入市。

### 未利用地整治

- ◆ 在不破坏生态环境的前提下，因地制宜开展未利用地整治。

## 06 历史文化遗产保护和利用

构建完善的历史文化保护体系，协调保护与发展的关系。

### 宁夏回族自治区级文物保护单位

明确宁夏回族自治区级文物保护单位**汉延渠、惠农渠兴庆区段**的保护范围和建设控制地带，按照文物保护单位管控要求和《宁夏回族自治区引黄古灌区世界灌溉工程遗产保护条例》进行严格管控。



### 尚未核定公布为文物保护单位的不可移动文物

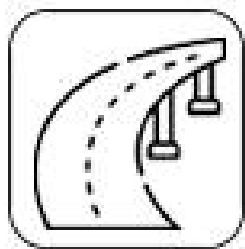
加快推进**银川黄河大桥、掌镇古战场遗址、鸣翠湖道祖庙遗址、镇河堡高台寺**等尚未核定公布为文物保护单位的不可移动文物调查评估，争取申报为文物保护单位。



# 07 支撑保障体系

## 构建高效畅达的综合交通体系

构建“四横四纵”对外交通体系，“四横”为青银高速、兴庆路、省道305、河西高架桥；“四纵”为东环高速-京藏高速改线、国道108、滨河大道、永通公路。

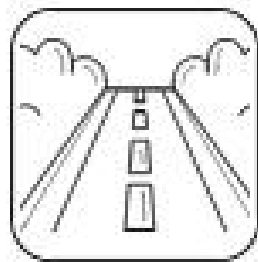


### 完善区域对外通道

构建掌政镇与外围道路交通相联系的镇域道路系统，打通银川市与东部月牙湖乡、南部灵武市以及北部通贵乡的交通联系，形成“方便、快捷、安全、高效”的路网系统。

### 优化农村主干通道

围绕打通断头路、支撑乡村振兴战略和提高农村公路通畅水平，推进乡村公路提档升级，提高农村公路服务品质。



# 07 支撑保障体系

## 镇域公共服务体系

### 镇区层级

综合考虑规划人口和生活圈服务半径，规划期内重点完善社区服务设施用地、文化设施用地、体育设施用地、老年社会福利用地等。

### 村/组层级

结合自身及周边居民需求，规划期内重点完善体育及养老服务设施，提升区域公共服务设施数量和质量。



给水

自来水引自永固水厂、永南水厂、镇河水厂、掌政水厂及掌政镇农村人饮供水工程，对现有水、泵站、管道等基础设施提升改造。



污水

保留现状镇区污水处理厂，可满足镇区远期污水处理需求。保留各村污水处理站进行分散处理。



供热

镇区供热统一接入银川市城市供热主管网。村庄采用空气热泵等分散供热方式取暖。



电力

保留掌政变电站供电所（220/110/10kV）和永固110kV变电站。



通信

镇域实现5G网络全覆盖。



环卫

镇区新增垃圾转运站，集中转运至银川市生活垃圾集中收集处理中心进行统一处理。



燃气

镇域燃气接自银川市城市天然气管网，由银川市市政统一供给。

# 07 支撑保障体系

## 守牢安全韧性底线



### 地质灾害防治

掌政镇无地质灾害隐患点，全镇位于地质灾害不易发区，为一般防治区。以群测群防、设置警示标识为主，增强群众防灾减灾意识。

### 防洪排涝

掌政镇镇村防洪标准为20年一遇，镇区排涝标准为10年一遇。镇域构建以银东干沟、永二干沟为南北主要排洪通道，对镇域内鸣翠湖、赵家湖等湿地公园进行水生态保护和绿地系统修复，满足防洪排涝需要。



### 消防工程

在镇区建设二级乡镇专职消防站，提高消防给水的可靠性，结合天然水源设置消防车取水通道，推进公共消防基础设施建设。

### 抗震避难

掌政镇地震基本烈度为Ⅷ度。建设需主动避让黄河活动断层，避让范围为活动断层中心线两侧各100米。



### 卫生防疫

构建掌政镇“1+5”卫生防疫体系。结合人口分布、网格管理、规划单元和城乡生活圈，划定防疫分区，构建基本防疫空间单元。

### 应急保障

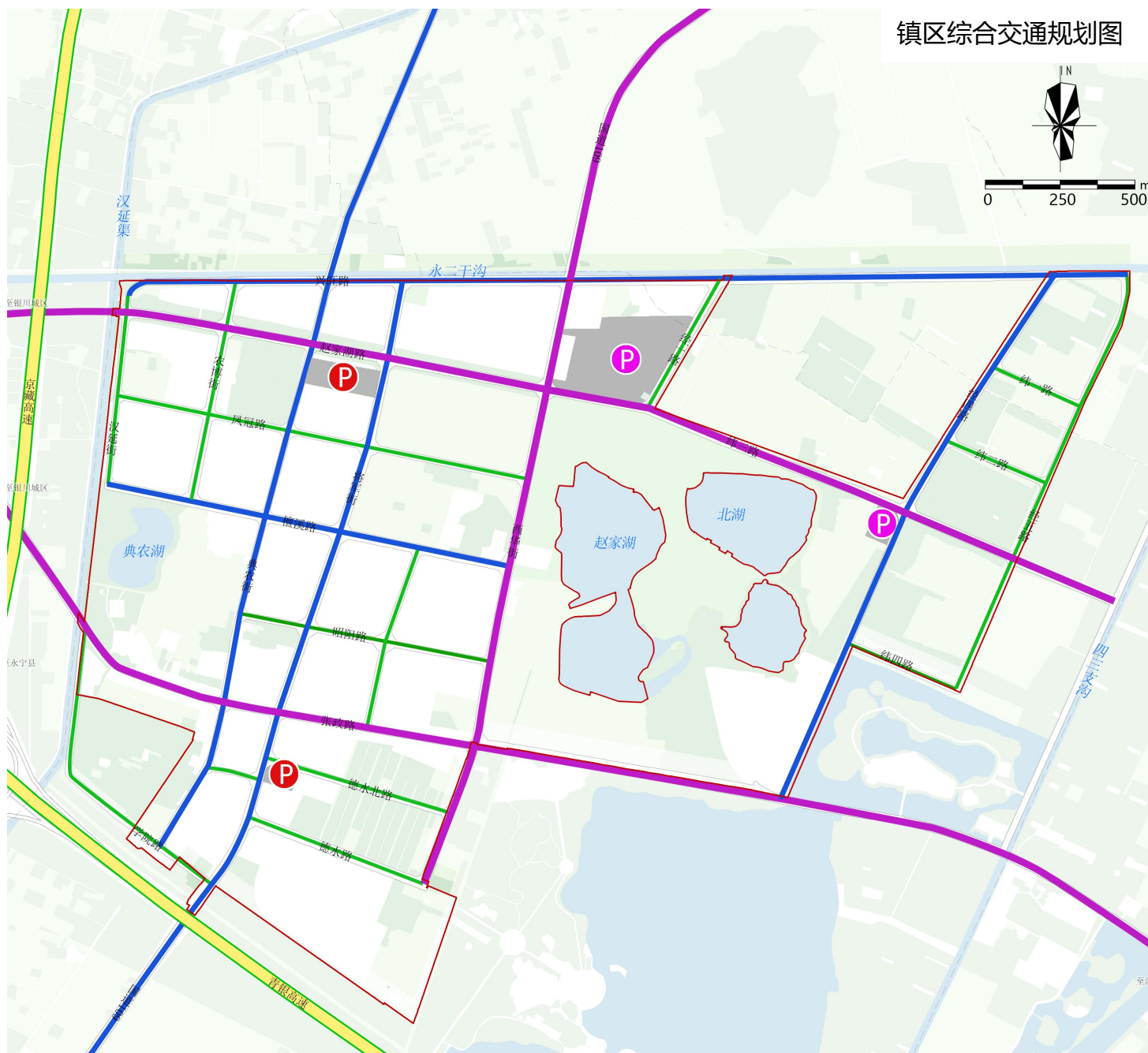
落实乡镇（街道）级和村（社区）级避难场所设置要求，结合公园绿地、广场、体育场、人防工程等设施，推进镇区室内、室外综合性紧急、短期、长期应急避难场所建设，推进农村地区室内、室外综合性紧急、短期应急避难场所建设。



# 08 镇区规划

## 镇区道路

结合现状道路及镇区用地功能形成“方格网式”三级道路网布局结构。结合原有道路系统，对路网进行局部优化，打通赵家湖路、兴旺路和凤冠路，结合新建区域完善道路系统，保留现状公交首末站及公交停保场，规划新增2处公共停车场。



镇区综合交通规划图

图例

- |  |  |  |
|--|--|--|
|  高速公路 |  现状公共交通场站 |  县(区)界  |
|  主干路  |  规划公共停车场  |  村界     |
|  干路   |  道路       |  城镇开发边界 |
|  支路   |  河流水面     |  |

# 08 镇区规划

## 镇区公共服务设施

落实上位规划确定的公共服务设施引导要求，综合考虑规划人口和生活圈服务半径，打造开放包容、全民友好的优质生活圈。

幼有善育

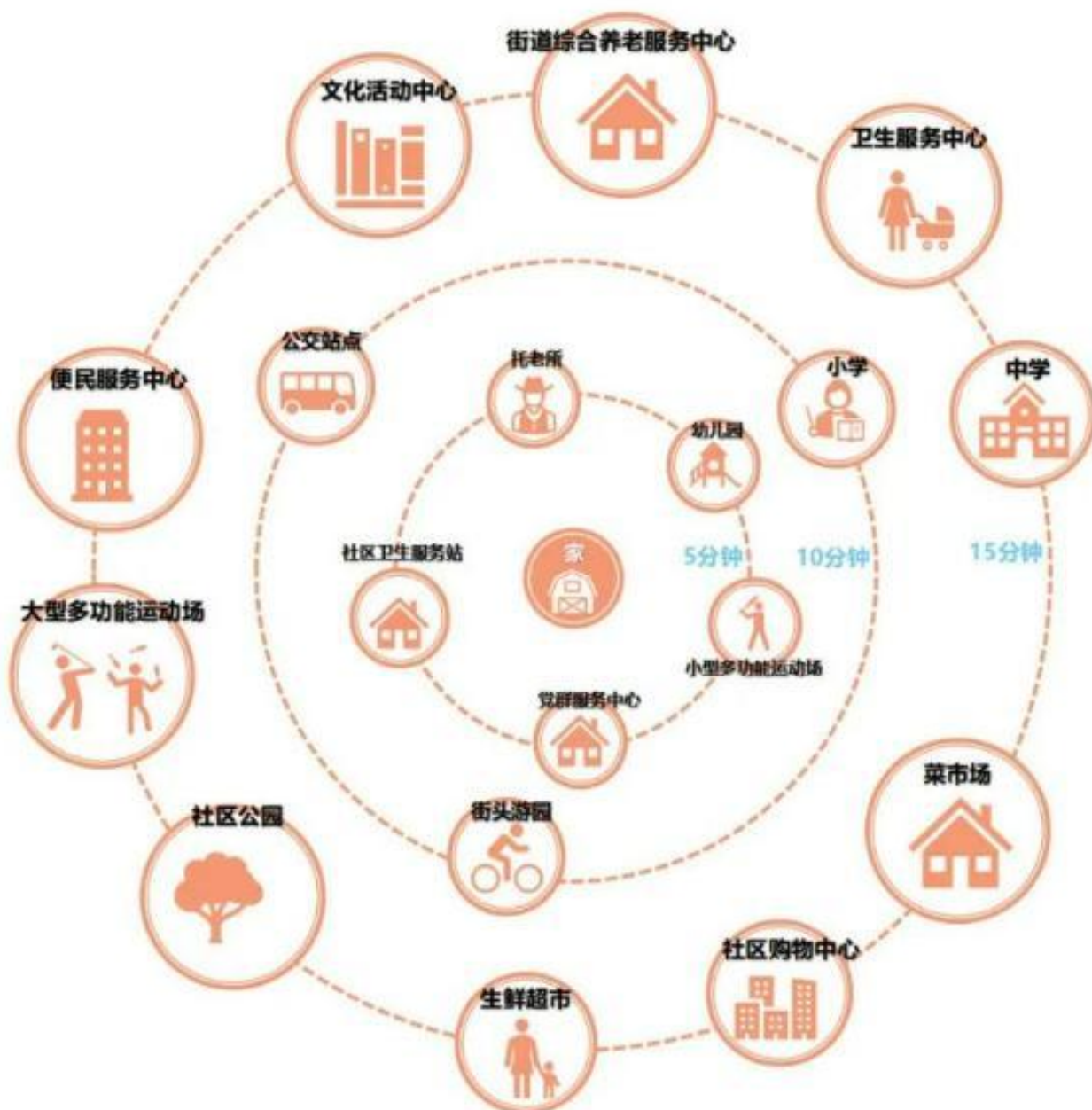
学有优教

病有良医

老有颐养

文有悦享

体有康达



# 09 规划传导与实施保障

## 规划传导

### 城镇开发边界内详细规划

详细规划应严格落实本规划确定的底线约束和各类刚性管控要求，明确地块容积率、建筑高度、建筑密度、绿地率等管控指标，作为出具出让、划拨地块规划条件的依据。

### 城镇开发边界外村庄规划

村庄规划应严格落实本规划确定的底线约束和各类刚性管控要求，按照规划提出的交通设施、基础设施、公共服务设施、公共安全与防灾减灾等配置要求，明确设施配置规模及体量等建设要求，确定土地用途分类，提出村庄风貌引导等内容，作为实施乡村地区国土空间用途管制、核发乡村建设项目规划许可、进行各类建设等的法定依据。

## 保障措施

注重规划评估

保障项目实施

强化组织保障

加强社会参与

